

MINISTERUL EDUCAȚIEI NAȚIONALE ȘI CERCETĂRII ȘTIINȚIFICE

CARMEN CAMELIA RĂDULESCU

IONUȚ POPA

# Geografie

**CLASA A IV-A**

**SEMESTRUL AL II-LEA**



Manualul școlar a fost aprobat prin OMENCS nr. 5705/03.11.2016 și a fost realizat în conformitate cu Programă școlară pentru GEOGRAFIE. CLASA A IV-A, aprobată prin OM nr. 5003/02.12.2014.

Manualul este distribuit elevilor în mod gratuit, atât în format tipărit, cât și în format digital, și este transmisibil timp de patru ani școlari, începând din anul școlar 2016 – 2017.

Inspectoratul Școlar .....  
Școala / Colegiul / Liceul .....

ACEST MANUAL A FOST FOLOSIT DE:

Anul	Numele elevului	Clasa	Anul școlar	Aspectul manualului*			
				format tipărit		format digital	
				la primire	la predare	la primire	la predare
1							
2							
3							
4							

\* Pentru precizarea aspectului manualului se va folosi unul dintre următorii termeni: **nou, bun, îngrijit, neîngrijit, deteriorat.**

- Cadrele didactice vor verifica dacă informațiile înscrise în tabelul de mai sus sunt corecte.
- Elevii nu vor face niciun fel de însemnări pe manual.

Coordonator editorial: Roxana Jeler  
Corector: Theodor Zamfir  
Ilustrații: Asociația ART I.K.S.  
Elemente grafice și cartografice: Ionuț Popa  
Tehnoredactor: Monica Manolache  
Copertă: Alexandru Daș  
Credite foto: Dreamstime, Ionuț Popa

Referenți științifici:  
Prof. dr. Steluța Dan, inspector general de specialitate,  
Ministerul Educației Naționale și Cercetării Științifice  
Prof. Ecaterina Carmen Bonciu, inspector școlar pentru  
învățământul primar, ISJ Brăila

Activități digitale interactive și platformă e-learning: Learn Forward Ltd. Website: <https://learnfwd.com>

Înregistrări și procesare sunet: ML Systems Consulting

Actor: Mihaela Coveșeanu

Credite video: Dreamstime

Animații: Krogen Creative Studios, Buzilan Digital Visualization Studio

**Descrierea CIP a Bibliotecii Naționale a României  
RĂDULESCU, CARMEN CAMELIA**

**Geografie clasa a IV-a** / Carmen Camelia Rădulescu,  
Ionuț Popa; il.: Asociația ART I.K.S. – București: Art, 2016  
2 vol.

ISBN 978-606-710-436-3

**Semestrul 2.** – 2016. – ISBN 978-606-710-438-7

I. Popa, Ionuț

II. Asociația ART I.K.S. (București)

913(498)(075)

Grupul Editorial ART

C.P. 4, O.P. 83, cod 062650, sector 6, București

tel.: (021) 224 01 30, 0744 300 870, 0721 213 576; fax: (021) 224 17 65

Comenzi online: [www.editura-art.ro](http://www.editura-art.ro)

## COMPETENȚE GENERALE

1. Prezentarea realității observabile cu ajutorul terminologiei generale și specifice
2. Utilizarea elementelor semnificative din matematică, științele naturii și disciplinele sociale în înțelegerea realității înconjurătoare
3. Relaționarea realității înconjurătoare cu reprezentarea ei cartografică
4. Dezvoltarea interesului pentru cunoașterea orizontului local, a țării și a lumii contemporane

## CUPRINS

UNITATE/LECȚIE	Pagină	COMPETENȚE SPECIFICE VIZATE
<b>UNITATEA 3</b>		
<b>România. Elemente de geografie regională</b>		<b>1.1.</b> Identificarea unor termeni geografici în texte/ contexte/situații de învățare diferite
<b>Marile unități geografice ale României</b>		<b>1.2.</b> Precizarea, în cuvinte proprii, a sensului termenilor geografici de bază
1. Munții Carpați	6	<b>1.3.</b> Utilizarea termenilor geografici simpli în contexte cunoscute
2. Dealurile și podișurile	12	<b>2.1.</b> Aplicarea unor elemente și operații matematice minime în înțelegerea unor situații reale observate
3. Câmpiile și Delta Dunării	16	<b>2.2.</b> Aplicarea unor elemente și cunoștințe dobândite la alte discipline (științe ale naturii, istorie, științe sociale) în descrierea și explicarea realității înconjurătoare
<i>Recapitulare</i>	20	<b>2.3.</b> Identificarea unor fenomene și procese cu caracter geografic din mediul înconjurător al orizontului local, al regiunii, țării și continentului
<i>Autoevaluare</i>	21	<b>3.1.</b> Identificarea poziției elementelor reprezentate pe hartă
<b>Caracteristici geografice ale regiunii în care este situat orizontul local</b>		<b>3.2.</b> Utilizarea semnelor și a altor reprezentări convenționale
4. Elemente de prezentare a unei regiuni	24	<b>3.3.</b> Raportarea corectă a poziției unor elemente pe reprezentările cartografice
5. Caracterizarea regiunii (sau a regiunilor) din jurul orizontului local	26	<b>3.4.</b> Utilizarea unor reprezentări grafice și cartografice simple
<i>Recapitulare</i>	28	<b>4.1.</b> Dezvoltarea curiozității de cunoaștere a elementelor geografice caracteristice orizontului local, țării și lumii contemporane
<i>Autoevaluare</i>	29	<b>4.2.</b> Dobândirea interesului pentru înțelegerea rolului mediului înconjurător pentru viața și activitatea societății
<b>Organizarea administrativă a României</b>		<b>4.3.</b> Dezvoltarea interesului pentru cunoașterea și înțelegerea diversității naturale și umane
6. Organizarea administrativă actuală	30	
7. Orașul București – caracterizare geografică	32	
8. Caracterizarea geografică a județului și a localității în care este situat orizontul local	34	
<i>Recapitulare</i>	38	
<i>Autoevaluare</i>	39	
<i>Test de evaluare sumativă</i>	40	

UNITATE/LECȚIE	Pagină	COMPETENȚE SPECIFICE VIZATE
<b>UNITATEA 4</b>		<b>1.1.</b> Identificarea unor termeni geografici în texte/ contexte/situații de învățare diferite <b>1.2.</b> Precizarea, în cuvinte proprii, a sensului termenilor geografici de bază <b>1.3.</b> Utilizarea termenilor geografici simpli în contexte cunoscute <b>2.1.</b> Aplicarea unor elemente și operații matematice minime în înțelegerea unor situații reale observate <b>2.2.</b> Aplicarea unor elemente și cunoștințe dobândite la alte discipline (științe ale naturii, istorie, științe sociale) în descrierea și explicarea realității înconjurătoare <b>2.3.</b> Identificarea unor fenomene și procese cu caracter geografic din mediul înconjurător al orizontului local, al regiunii, țării și continentului <b>3.1.</b> Identificarea poziției elementelor reprezentate pe hartă <b>3.2.</b> Utilizarea semnelor și a altor reprezentări convenționale <b>3.3.</b> Raportarea corectă a poziției unor elemente pe reprezentările cartografice <b>3.4.</b> Utilizarea unor reprezentări grafice și cartografice simple <b>4.1.</b> Dezvoltarea curiozității de cunoaștere a elementelor geografice caracteristice orizontului local, țării și lumii contemporane <b>4.2.</b> Dobândirea interesului pentru înțelegerea rolului mediului înconjurător pentru viața și activitatea societății <b>4.3.</b> Dezvoltarea interesului pentru cunoașterea și înțelegerea diversității naturale și umane
<b>România în Europa și pe glob</b>		
<b>România în Europa</b>		
9. Poziția geografică a României în Europa: limite și vecini	42	
10. Țările vecine: denumire, capitală	44	
<b>Europa – un continent al planetei</b>		
11. Europa – scurtă caracterizare geografică	46	
12. Europa și România – elemente comune	48	
13. Uniunea Europeană	50	
<b>Terra – planeta noastră</b>		
14. Terra – caracteristici generale	52	
15. Continentele și oceanele Terrei	54	
<b>Terra – o planetă a Sistemului Solar</b>		
16. Terra, o planetă din Sistemul Solar. Planiglobul – imaginea Terrei	56	
Recapitulare	58	
Autoevaluare	59	
Recapitulare și evaluare finale	60	
<b>Știi că...</b>	62	
<b>Mic dicționar geografic</b>	63	

*„Geografia e, pe scurt, descrierea Pământului [...] Pământul e țărâna pe care o călcăm, dar e și ce se ascunde dedesubt, e forma sub care se înfățișează (munte, vale, șes), e apa care îl udă, îl acoperă, îl pătrunde (deci e râu, lac, mare, apă subterană), mai e aerul care îl învăluie, care îi împrumută lumină și umbră, culori mângâioase sau violente, nori și ploaie, vânt, furtună sau viscol. Mai e vegetația care îl îmbracă atât de splendid și de variat. Mai sunt viețuitoarele care îl animează, de la turmele care pasc pajiștile, până la peștii care populează apele și, în sfârșit, mai e omul care îl stăpânește și se bucură de toate darurile acestui pământ.”*

(George Vâlsan, *Geografia fizică*)

# U3

## România Elemente de geografie regională



### CONȚINUTURI:

- MARILE UNITĂȚI GEOGRAFICE ALE ROMÂNIEI
- CARACTERISTICI GEOGRAFICE ALE REGIUNII ÎN CARE ESTE SITUAT ORIZONTUL LOCAL
- ORGANIZAREA ADMINISTRATIVĂ A ROMÂNIEI



### Termeni geografici:

- unitate geografică;
- regiune geografică;
- hartă administrativă;
- unitate administrativ-teritorială;
- județ;
- municipiu;
- comună.

# Munții Carpați

## Observă



1. Observă pe harta alăturată întinderea Munților Carpați. Acești munți se găsesc numai pe teritoriul României? Numește țările străbătute de Munții Carpați. Ele se numesc țări carpatice.

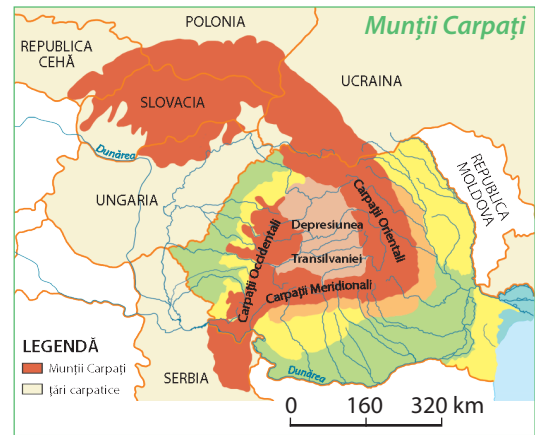
2. Cum se numesc cele trei ramuri care alcătuiesc Munții Carpați din România?

## Reține

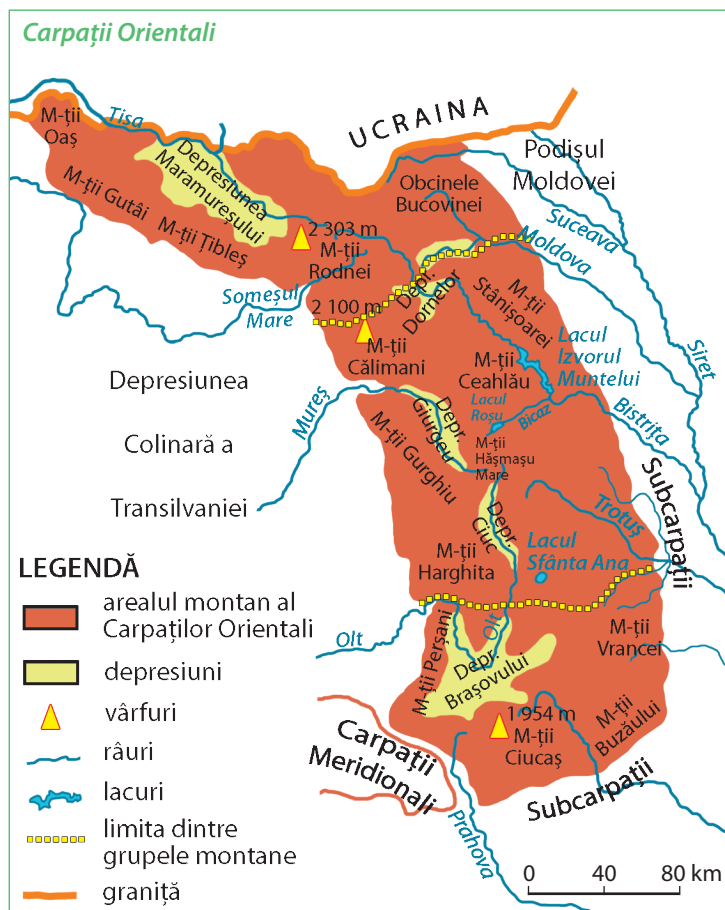


**Munții Carpați** reprezintă cea mai înaltă treaptă de relief din țara noastră. Ei fac parte dintr-un grup mai mare de munți, care se întind pe teritoriul mai multor țări.

După poziția față de Depresiunea Transilvaniei, Munții Carpați din România sau Carpații Românești sunt formați din trei ramuri: **Carpații Orientali** (la est), **Carpații Meridionali** (la sud) și **Carpații Occidentali** (la vest).



## Carpații Orientali



## Descoperă



1. Analizează harta Carpaților Orientali. Cu ce unități de relief se învecinează Carpații Orientali la est, la sud și la vest?

2. Citește următoarele enunțuri. Alege din paranteze cuvintele care exprimă realitatea geografică reprezentată pe hartă.

Carpații Orientali se desfășoară de la granița de (est, nord) cu Ucraina până la Valea (Oltului, Prahovei). Sunt alcătuiți din șiruri de (dealuri, munți) despărțite de numeroase văi și (depresiuni, vârfuri). Cei mai înalți sunt Munții (Călimani, Rodnei).



Valea Prahovei, limita dintre Carpații Orientali și Carpații Meridionali

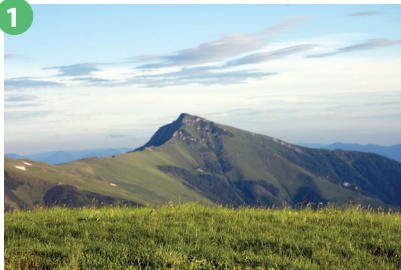
## Reține



**Carpații Orientali** se desfășoară de la granița de nord a țării până la Valea Prahovei. Cuprind șiruri de munți despărțiți de numeroase văi și depresiuni. Sunt alcătuiți din roci diferite, cele mai dure fiind în partea lor de mijloc. Culmile muntoase au înălțimi mijlocii, depășind 2 000 m doar în **Munții Rodnei** (cei mai înalți) și în Munții Călimani. Din Carpații Orientali izvorăsc multe râuri, cele mai mari fiind **Mureșul** și **Oltul**. Au multe lacuri, unele naturale, altele create de om pentru producerea de energie electrică. Sunt acoperiți cu păduri de fag și, în zonele mai înalte, cu păduri de conifere. Au importante resurse naturale (minereuri de cupru, de aur, de argint, lemn, izvoare cu ape folositoare pentru tratarea unor boli).

Carpații Orientali sunt împărțiți în trei grupe: **Grupa Nordică**, **Grupa Centrală** și **Grupa Sudică**.

1



*Munții Rodnei, Vârful Pietrosu*

2



*Munții Ceahlău, Vârful Toaca*

3



*Munții Ciucaș*

## Exersează

- Urmărește, pe harta Carpaților Orientali, linia întreruptă de culoare galbenă, care marchează limitele fiecărei grupe din cadrul acestei ramuri montane. Citește munții și depresiunile din fiecare grupă.
- Identifică, pentru fiecare grupă, cei mai înalți munți și notează-i în caiet. Subliniază cu roșu numele celor mai înalți munți din Carpații Orientali. Imaginea 1 prezintă cel mai înalt vârf din acești munți. Ce înălțime are?
- În ce grupă sunt situați munții din imaginea 2?
- Ce importanță prezintă munții din imaginea 3?
- În ce grupă este situată depresiunea din imaginea 5?
- Identifică râurile care izvorăsc din Carpații Orientali. Notează-le în caiet.
- Localizează pe hartă lacul din imaginea 4. Al cui afluent este râul pe care se află acest lac? Identifică și alte lacuri din această ramură carpatică.
- Ce vegetație crește în acești munți? Ce fel de păduri acoperă coastele Munților Ceahlău până spre vârfuri? De ce pe crestele Munților Rodnei crește o vegetație de ierburi mărunte?

4



*Lacul Roșu*

5



*Depresiunea Brașov*

## Reține



Carpații Orientali sunt intens populați, așezările fiind situate mai ales în lungul râurilor și în depresiuni. Foarte populată este **Depresiunea Brașov**, cea mai întinsă depresiune din Carpații Românești. Principalele ocupații ale oamenilor sunt legate de creșterea animalelor, de exploatarea și prelucrarea lemnului și a resurselor de subsol.

Descoperă

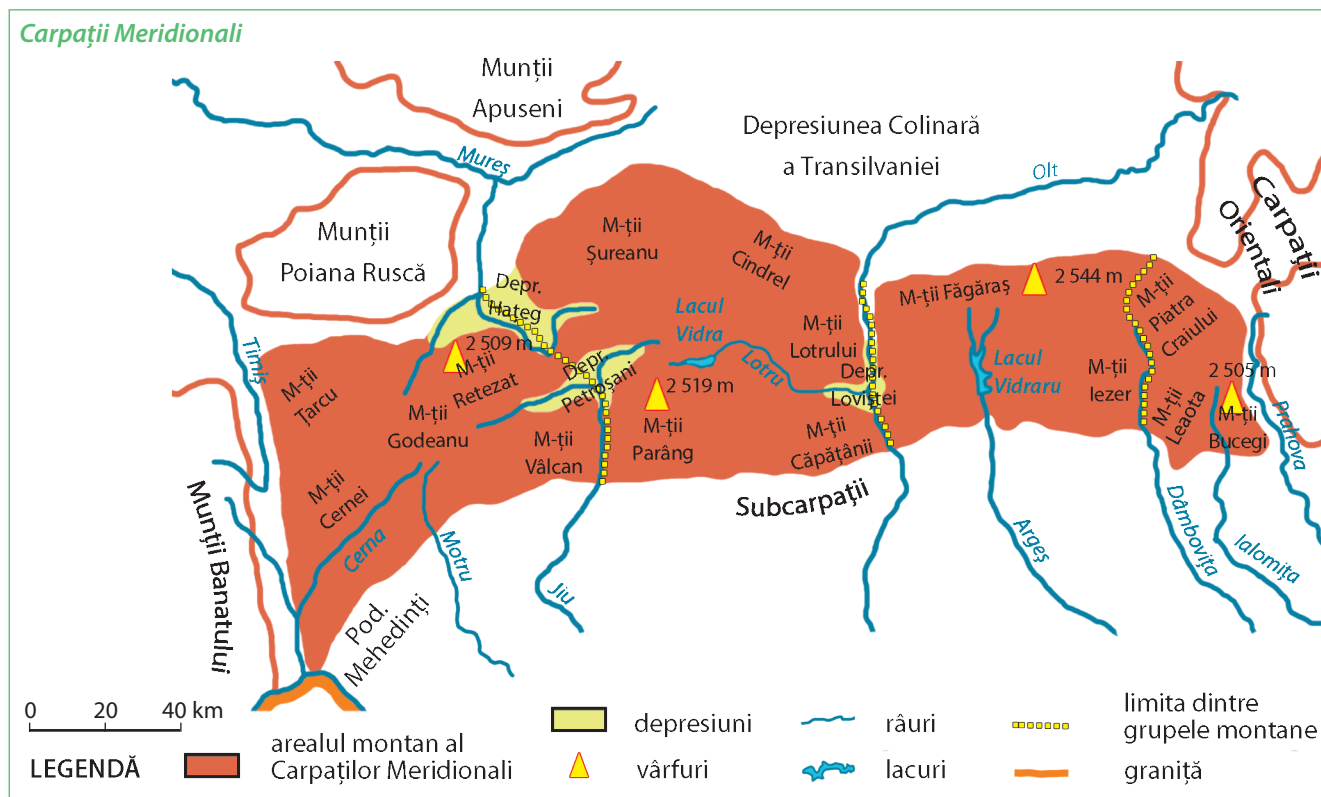


1. Analizează harta de mai jos. Cu ce unități de relief se învecinează Carpații Meridionali la nord și la sud?
2. Citește următoarele enunțuri. Alege din paranteze cuvintele care exprimă realitatea geografică reprezentată pe hartă.

Carpații Meridionali se desfășoară pe direcția (*est-vest, nord-sud*), între Valea (*Ialomiței, Prahovei*) și văile râurilor (*Timiș și Mureș, Timiș și Cerna*). Sunt munți (*înalți, scunzi*), cu numeroase vârfuri (*sub, peste*) 2 500 m.

3. Scrie, în caiet, numele următorilor munți în ordinea așezării lor, de la est spre vest: *Cernei, Căpățanii, Făgăraș, Leaota, Parâng, Vâlcan*. Subliniază cei mai înalți munți.

4. Numește depresiunile din Carpații Meridionali. Notează-le în caiet.



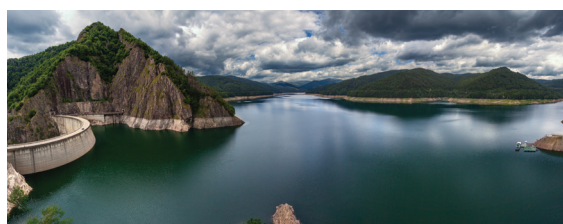
Reține



**Carpații Meridionali** se întind de la Valea Prahovei până la văile râurilor Timiș și Cerna. Cuprind munți formați din roci dure și de aceea au înălțimi ce depășesc 2 500 m. Aici se află cei mai înalți munți din România: **Munții Făgăraș**, care ating în **Vârful Moldoveanu 2 544 m**. Tot datorită durității rocilor, acești munți sunt mai masivi, puține văi și depresiuni despărțind culmile muntoase. Singurul râu care traversează de la nord la sud acești munți este **Oltul**. În Carpații Meridionali se găsesc multe lacuri naturale, de dimensiuni reduse și cu apă foarte rece, dar și lacuri create de om. Acești munți sunt acoperiți cu păduri de conifere, care se continuă cu pășuni întinse.

Aplică

1. Identifică râurile care izvorăsc din Carpații Meridionali? Notează-le în caiet. Unde se varsă toate râurile care izvorăsc din Carpații Meridionali?
2. Identifică pe hartă lacurile din Carpații Meridionali. În ce scop au fost amenajate?



Barajul de la Vidraru și lacul format în spatele său



## Reține



La bogățiile naturale reprezentate de păduri, ape curgătoare și cărbuni, se adaugă și peisajele deosebite oferite de acești munți: stânci cu forme deosebite (cum sunt **Babele** și **Sfinxul** din Munții Bucegi), creste și vârfuri semețe, plante și animale rare protejate de lege (floarea de colț, bujorul de munte, capra neagră ș.a.). Datorită acestor frumuseți multe locuri din Carpații Meridionali sunt ocrotite prin lege.



Babele



Sfinxul



Capre negre

1



Munții Piatra Craiului

2



Munții Retezat

## Aplică

Dă exemple de arbori care formează pădurile de conifere din acești munți. Ce animale trăiesc în aceste păduri? Ce fel de vegetație crește pe crestele înalte, unde temperaturile scăzute și vânturile puternice împiedică dezvoltarea arborilor? Unde trăiește capra neagră?

3



Păduri de conifere în Munții Făgăraș

## Reține



Râurile mai mari separă Carpații Meridionali în patru grupe de munți: **Grupa Bucegi** (între văile râurilor Prahova și Dâmbovița), **Grupa Făgăraș** (între Dâmbovița și Olt), **Grupa Parâng** (între Olt și Jiu) și **Grupa Retezat-Godeanu** (între Jiu și culoarul depresionar Timiș-Cerna).

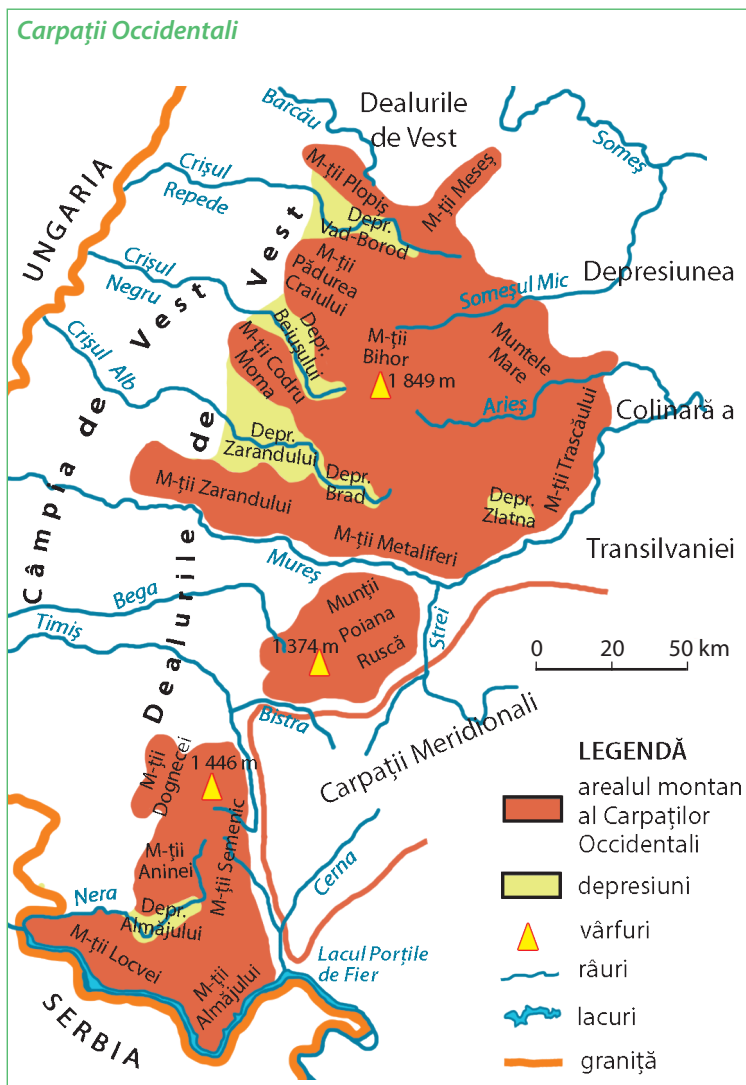
Populația din Carpații Meridionali este mai puțin numeroasă și se ocupă mai ales cu exploatarea și prelucrarea lemnului, dar și cu creșterea animalelor.

## Exersează

**1.** Numește grupele montane din Carpații Meridionali. Identifică pe hartă aceste grupe de munți.

**2.** Citește pe harta Carpaților Meridionali, munții din fiecare grupă. Identifică, pentru fiecare grupă, cei mai înalți munți și notează-i în caiet. Subliniază cu roșu numele celor mai înalți din țara noastră. În ce imagine sunt prezentați acești munți?

Carpații Occidentali



Reține

**Carpații Occidentali** sunt situați între Valea Dunării, la sud, și Valea Barcăului, la nord. Prin comparație cu celelalte ramuri carpatice, culmile muntoase din Carpații Occidentali nu mai păstrează aceeași continuitate.

Munții sunt alcătuiți din roci variate, unele mai puțin dure, fapt pentru care au înălțimi reduse, sub 2 000 m (cei mai înalți sunt Munții Bihor, cu 1 849 m) și culmile mai domoale, rotunjite, despărțite de râuri și depresiuni. Sunt acoperiți cu păduri de fag și doar în zonele mai înalte de conifere.

Este ramura carpatică cea mai populată, cu sate situate la înălțimi mai mari. Sunt bogăți în minereuri de fier, de aur, de argint ș.a. Ocupațiile principale ale oamenilor sunt exploatarea și prelucrarea lemnului și a minereurilor, creșterea animalelor.

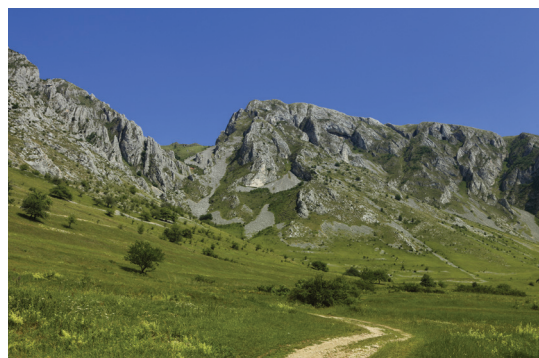
Descoperă



1. Analizează harta Carpaților Occidentali. Cu ce unități de relief se învecinează Carpații Occidentali?
2. Citește următoarele enunțuri. Alege din paranteze cuvintele care exprimă realitatea geografică reprezentată pe hartă.  
Carpații Occidentali se întind între Valea Dunării (*la nord, la sud*) și Valea Barcăului (*la nord, la sud*). Reprezintă cea mai (*înaltă, joasă*) și mai (*continuă, fragmentată*) ramură carpatică.
3. Scrie, în caiet, numele următorilor munți în ordinea așezării lor, de la nord spre sud: *Almăjului, Bihor, Plopiș, Poiana Ruscă, Semenic, Zarandului*. Subliniază cei mai înalți munți.
4. Numește depresiunile din Carpații Occidentali. Notează-le în caiet.
5. Identifică râurile care izvorăsc din Carpații Occidentali? Notează-le în caiet. Cum se numește râul care izvorăște din Carpații Orientali și traversează Carpații Occidentali?



Linia Oravița-Anina, prima cale ferată montană (străbate M. Aninei), inaugurată în 1863



Munții Trascăului

## Exersează



Carpații Occidentali sunt alcătuiți din trei grupe de munți: **Munții Banatului**, în sud (între Dunăre și râul Timiș), **Munții Poiana Ruscă**, în mijloc (între râurile Bistra, Strei și Mureș) și **Munții Apuseni**, la nord de râul Mureș. Identifică aceste grupe de munți pe hartă și citește munții din fiecare grupă. Notează în caiet, pentru fiecare grupă, munții cei mai înalți.



Munții Apuseni



Sat în Munții Apuseni



Intrarea în peștera Cetățile Ponorului

## Aplică



1. Precizează, pentru fiecare ramură montană: grupele de munți, râurile care le mărginesc, munții cei mai înalți. Completează în caiet un tabel asemănător:

Grupa de munți	Râurile care mărginesc grupa	Munții cei mai înalți	Înălțimea (m)
...	...	...	...

2. Completează spațiile libere din următoarele enunțuri:

- Cea mai înaltă ramură a Carpaților Românești este situată în partea de ... a Depresiunii Colinare a Transilvaniei.
- Dunărea mărginește la sud Carpații ... .
- Cea mai mare depresiune se numește ... și este situată în grupa .... a Carpaților ... .

3. Reformulează enunțurile următoare astfel încât să devină adevărate.

- Carpații Occidentali au înălțimile cele mai mari în Munții Banatului.
- Munții Călimani sunt cei mai înalți munți din grupa Parâng.
- Locuitorii din zona montană se ocupă cu cultivarea plantelor, exploatarea și prelucrarea lemnului, exploatarea resurselor de subsol.

4. Râurile Olt și Mureș izvorăsc din Munții Hășmașu Mare, dar curg în direcții diferite. Din ce ramură carpatică izvorăsc aceste râuri? Numește râul care traversează de la nord la sud Carpații Meridionali și se varsă în Dunăre.

5. Cum sunt temperaturile, precipitațiile și vânturile în Carpați, comparativ cu dealurile și câmpiile?

6. Pe harta de contur a României, desenează și colorează Munții Carpați, respectând culorile convenționale. Scrie apoi denumirea grupelor de munți și a celor mai înalți munți din fiecare grupă.

## Explică

1. Datorită cărui element cei mai înalți și mai masivi munți se găsesc în Carpații Meridionali?

2. Din ce cauză cea mai numeroasă populație din zona montană se găsește în Carpații Occidentali?

## Portofoliu

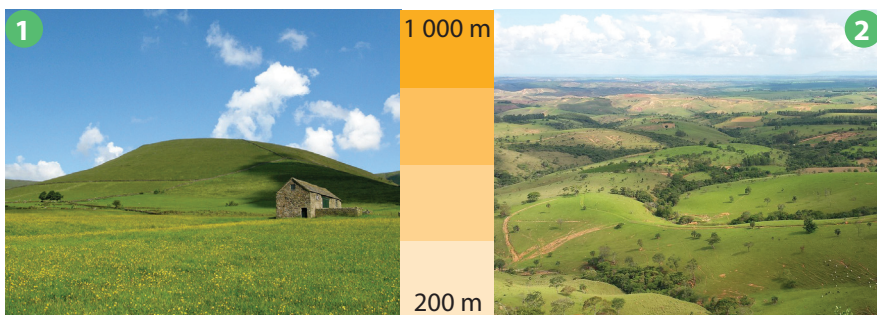
Adună din cărți, din reviste, din enciclopedii sau de pe internet imagini și informații despre locuri deosebite din Carpații Românești. Realizează o fișă cu imagini și scurte informații pentru fiecare ramură carpatică. Atașează aceste materiale la portofoliu.

## Dealurile și podișurile

### Observă



Observă imaginile de mai jos. Alege, pentru fiecare enunț, (A) dacă propoziția este „adevărată” sau (F), dacă este „falsă”.



- a. Imaginea 1 prezintă un deal cu culme domoală, rotunjită. (A/F)
- b. Imaginea 2 prezintă dealuri cu culmi late, netede numite podișuri. (A/F)
- c. Dealurile și podișurile au înălțimi asemănătoare, fiind mai înalte decât câmpiile, dar mai joase decât munții. (A/F)

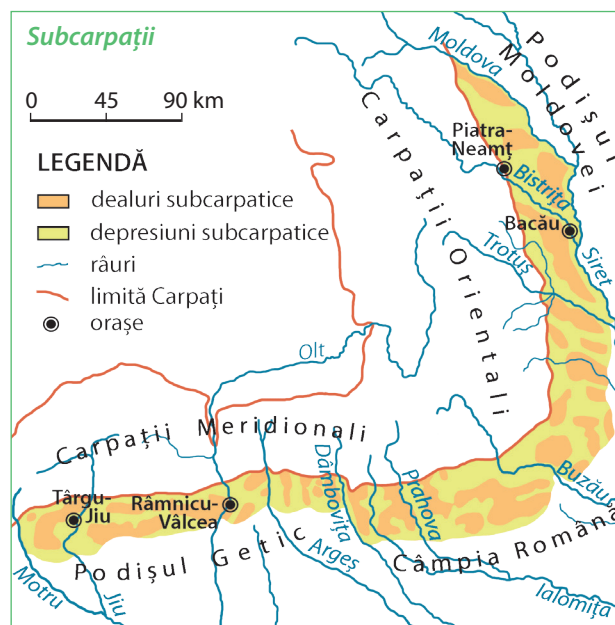
### Descoperă

#### 1. Citește textul următor:

La marginea lor exterioară, Carpații Orientali și cei Meridionali sunt însoțiți de Subcarpați, un brâu continuu de dealuri, care s-au format la fel ca și munții, dar au înălțimile mai mici, iar rocile care le compun sunt mai moi, deci mai puțin rezistente. Printre șirurile de dealuri se ascund depresiunile, locurile mai joase, în care s-au dezvoltat sate și orașe. Pe culmile dealurilor mai înalte se înalță zvelt fagul, însoțit de stejar sau alte foioase, iar pe culmile mai joase se răsfață la soare întinse livezi, la concurență cu viile împovărate de dulceața strugurilor.

Cum se numește unitatea de relief prezentată în text? Ce forme de relief alcătuiesc această unitate?

2. Analizează harta acestei unități de relief. Numește unitățile de relief vecine.



### Reține



La marginea Carpaților Orientali și a Carpaților Meridionali, de la Valea Moldovei până la Valea Motrului, se întind **Subcarpații**, o unitate de relief aparte, care face trecerea de la munți spre podișuri sau spre câmpii. Subcarpații sunt formați din șiruri de dealuri care se aseamănă cu munții prin modul în care s-au format. Dealurile subcarpatice au înălțimi care rareori depășesc 1 000 m și sunt acoperite cu păduri de foioase. Între dealuri și la poalele munților se găsesc numeroase depresiuni, bine populate și cu importante zăcăminte de petrol, gaze naturale, cărbuni și sare. Ocupațiile locuitorilor sunt legate de cultura pomilor fructiferi și a viței-de-vie, de creșterea animalelor, de exploatarea și prelucrarea lemnului și a resurselor de subsol. **Subcarpații** sunt alcătuiți din trei grupe de dealuri și depresiuni: **Subcarpații Moldovei** (între râurile Moldova și Trotuș), **Subcarpații Curburii** (între Trotuș și Dâmbovița) și **Subcarpații Getici** (între Dâmbovița și Motru).

## Aplică

1. Citește de pe harta Subcarpaților numele celor mai importante râuri și orașe din această unitate de relief. Ce importanță au râurile Moldova și Motru pentru această unitate de relief?
2. Cu ce se ocupă locuitorii din această regiune?



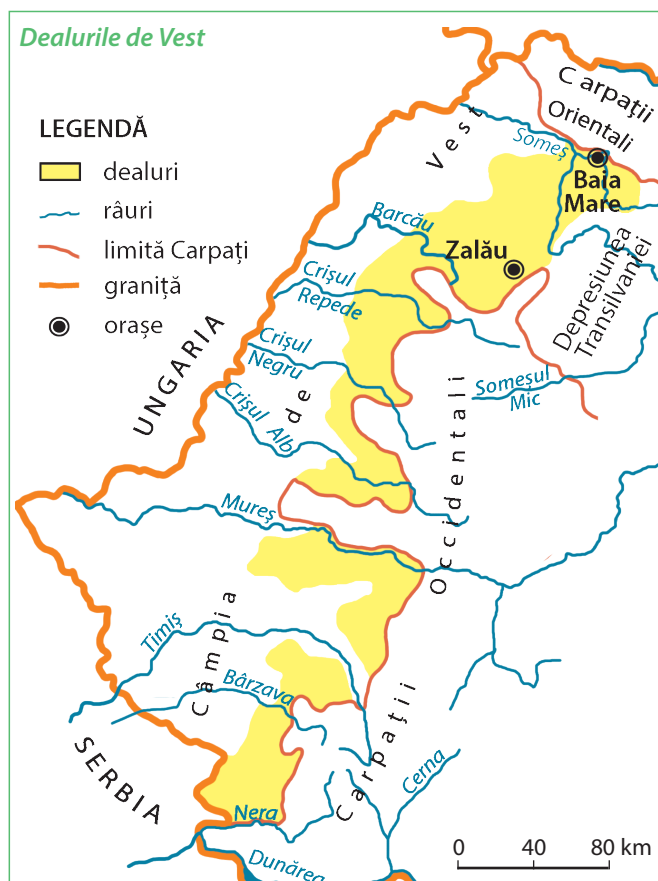
Imagini din Subcarpații Curburii

## Descoperă

1. Analizează harta Dealurilor de Vest. Numește unitățile de relief vecine.
2. Citește următoarele enunțuri. Alege din paranteze cuvintele care exprimă realitatea geografică reprezentată pe hartă.

Dealurile de Vest reprezintă unitatea de relief care face trecerea de la Carpații (*Orientali, Occidentali*) la Câmpia de Vest. Această fâșie de (*dealuri, depresiuni*) nu este continuă, pe alocuri munții ajungând chiar până la (*câmpie, podiș*). Dealurile sunt despărțite de văile largi ale (*râurilor, lacurilor*) care izvorăsc din munți.

3. Citește de pe hartă numele celor mai importante râuri și orașe din această unitate de relief. Ce importanță au râurile Nera și Someș pentru această unitate de relief?



## Reține

La marginea Carpaților Occidentali se întind **Dealurile de Vest**, care fac trecerea spre Câmpia de Vest. Acest șir de *dealuri* nu este continuu, deoarece, pe alocuri, munții ajung chiar până la câmpie (de exemplu, Munții Zarandului). Culmile acestor dealuri sunt domoale și numai rareori trec de 300 m înălțime. Datorită climatei prielnice, dealurile sunt cultivate cu viță-de-vie și pomi fructiferi. Partea de dealuri situată la sud de râul Mureș formează **Dealurile Banatului**. La nord de Mureș, între cele trei Crișuri se află **Dealurile Crișurilor** și dincolo de Barcău până la Someș, se întind **Dealurile Silvaniei**.



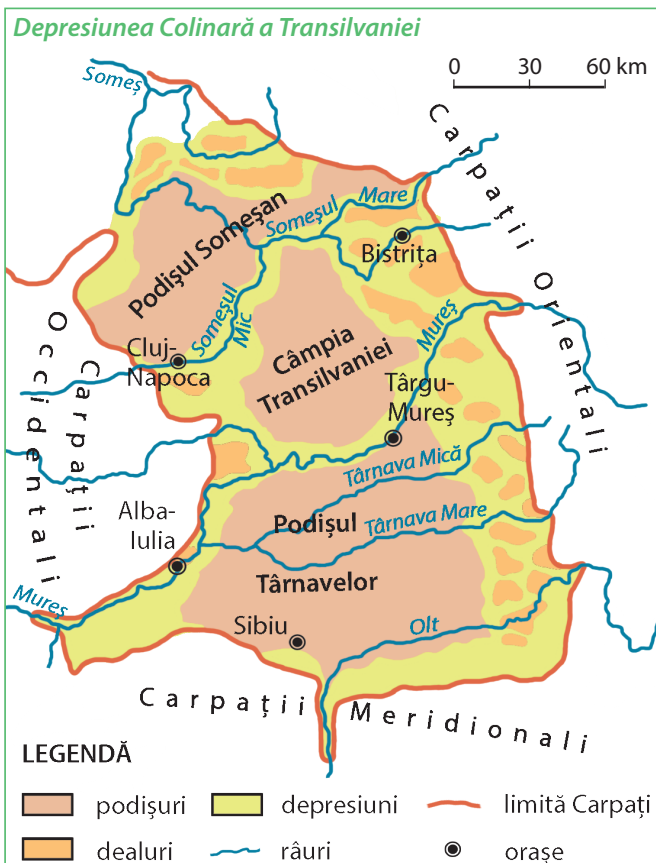
Dealurile Banatului

## Reține

**Podișurile** ocupă întinderi mari și sunt situate în interiorul Carpaților (Depresiunea Colinară a Transilvaniei), în partea de est (Podișul Moldovei), de sud (Podișul Getic, Podișul Mehedinți) și de sud-est a țării (Podișul Dobrogei).



Depresiunea Colinară a Transilvaniei

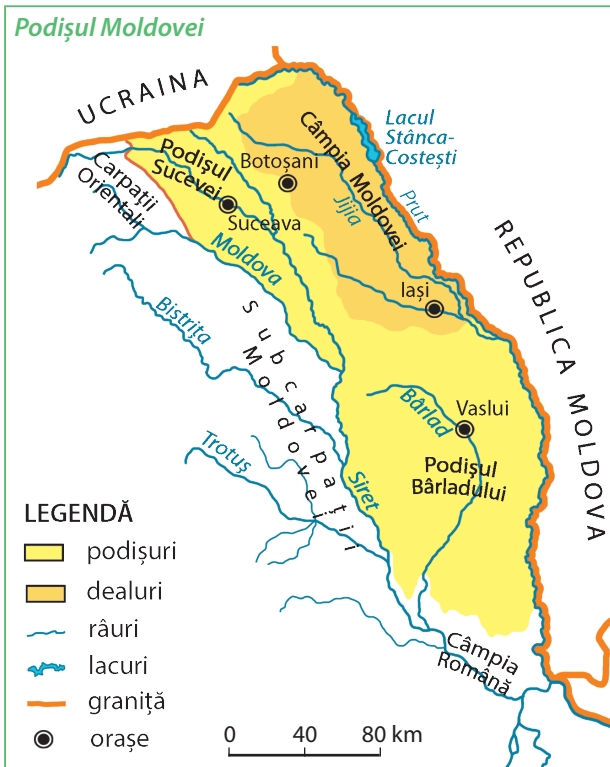


## Reține

**Podișul Moldovei**, cel mai întins podiș din țară, bine populat, cu orașe și sate mari, este format din dealuri mai înalte, acoperite cu păduri de fag și stejar în **Podișul Sucevei** și **Podișul Bârladului** și dealuri mai joase, foarte line, pe care se cultivă cereale, plante industriale, viță-de-vie în **Câmpia Moldovei**.

## Reține

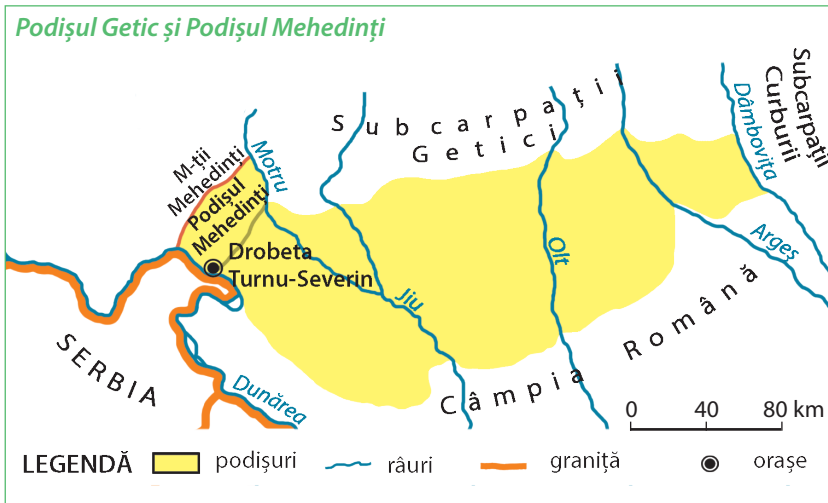
**Depresiunea Colinară a Transilvaniei** reprezintă o unitate geografică mai joasă, situată în interiorul arcului carpatic și de aceea a primit numele de „depresiune”. În partea sa centrală cuprinde dealuri mai înalte, cu culmi rotunjite, acoperite cu păduri de fag și stejar sau cu pomi fructiferi și viță-de-vie (**Podișul Someșan și Podișul Târnavelor**) și dealuri mai joase, cu pante line pe care se întind ogoare cultivate cu cereale și sfeclă de zahăr (**Câmpia Transilvaniei**). Pe margini, spre munți, se întind dealuri și depresiuni, intens populate, cu sate și orașe vechi. Principalele bogății sunt gazul metan, resursă naturală care nu se mai găsește în altă parte a țării și sarea.



## Explică

Explică faptul că partea de dealuri mai joase din Podișul Moldovei poartă denumirea de „câmpie”.

## Podișul Getic și Podișul Mehedinți



## Reține



**Podișul Getic** se evidențiază prin dealurile sale foarte netede, despărțite de râurile ce vin dinspre munți. Dealurile mai înalte din nord sunt acoperite cu păduri de stejar, iar cele din sud, mai joase, sunt favorabile pentru cultura cerealelor, a pomilor fructiferi și a viței-de-vie. Din subsol se extrag cărbuni, petrol și gaze naturale.

Cuprins între Motru și Dunăre, în nord-vestul Podișului Getic, se întinde **Podișul Mehedinți**, cea mai mică unitate geografică din România. Se aseamănă cu munții prin modul de formare, dar este o unitate de podiș prin înălțimea și aspectul dealurilor sale.

## Podișul Dobrogei



## Reține



**Podișul Dobrogei**, situat între Dunăre, Marea Neagră și granița cu Bulgaria, cuprinde dealuri cu înălțimi și înfățișări diferite. În jumătatea nordică, dealurile sunt mai înalte. Cea mai mare înălțime o au **Munții Măcinului**, care reprezintă resturile unor munți mai vechi decât Carpații. În jumătatea sudică, dealurile sunt foarte joase, având aspect de câmpie vălurită. Clima este mai uscată decât în alte părți ale țării. Apele sunt puține și scurte. Pentru a înlătura aceste neajunsuri, oamenii au construit canale de irigație care asigură apa necesară agriculturii. Pe solurile fertile se cultivă cereale, floarea-soarelui, sfeclă de zahăr, dar și pomi fructiferi și viță-de-vie.

## Aplică

1. Localizează pe harta murală a României unitățile geografice de deal și podiș și precizează pentru fiecare: poziția geografică, unitățile vecine, formele de relief, râurile și principalele orașe.

2. Completează următoarele enunțuri:

*Carpații Occidentali sunt mărginiți, la exterior, de ..., iar Carpații Orientali și Carpații Meridionali de ..., care au un relief format din șiruri de ... și de ... . Resturile unor munți mai vechi decât Carpații, astăzi cu aspect de dealuri, se găsesc în ... .*

3. Pe harta de contur a României, desenează și colorează dealurile și podișurile, respectând culorile convenționale. Scrie apoi denumirea acestora.

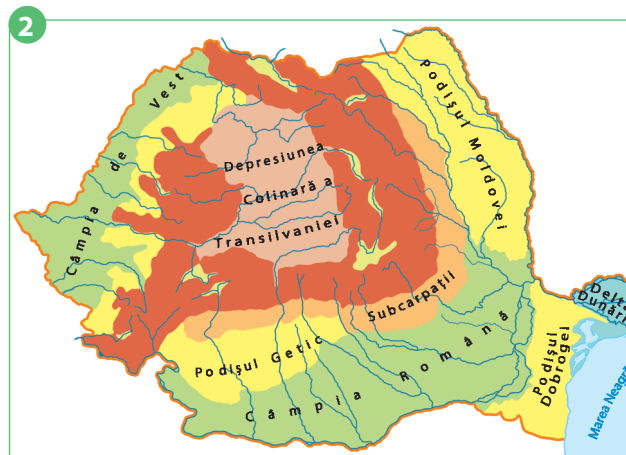
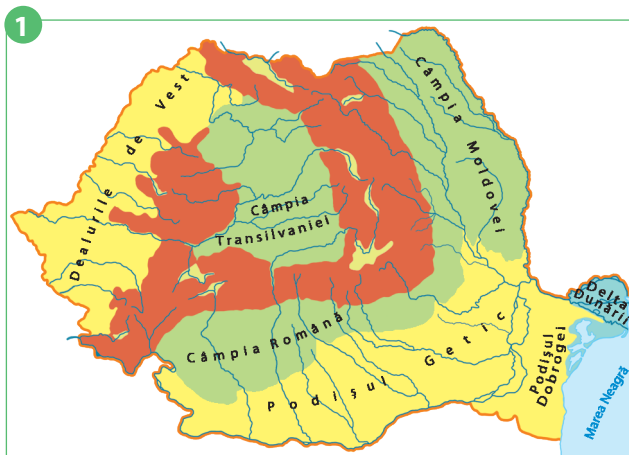
## Câmpiile și Delta Dunării

### Observă



Acum cunoști marile unități geografice de deal și podiș. Observă hărțile de mai jos și precizează cu ce număr este marcată harta care prezintă corect unitățile geografice de deal, de podiș și de câmpie existente în țara noastră. Argumentează răspunsul tău.

- Cum se numesc cele două unități de câmpie din țara noastră?
- Ce unitate geografică se află în nord-estul Podișului Dobrogei?



### Reține

Câmpiile completează spre sud și spre vest relieful țării noastre. Sunt cele mai joase și netede forme de relief. Datorită climei prielnice și solurilor roditoare, vegetația naturală de stepă a fost treptat înlocuită de oameni cu diferite culturi agricole. **Câmpia Română** și **Câmpia de Vest** reprezintă principalele regiuni agricole ale țării, în care se cultivă grâu, porumb, floarea-soarelui, sfeclă de zahăr. În subsol, ambele câmpii prezintă zăcăminte de petrol și gaze naturale.

### Aplică

1. Compară câmpiile cu dealurile. În care forme de relief temperaturile sunt mai ridicate? Unde plouă mai mult?
2. Ce fel de soluri sunt în câmpii? Ce plante se cultivă pe aceste soluri?
3. Cum sunt așezate gospodăriile în satele din câmpie? Compară satele de câmpie cu satele din regiunile de deal.



Lan de grâu în Câmpia Română



Cultură de floarea-soarelui în Câmpia de Vest



## Descoperă

Citește textele următoare:

„În dulcea taină a dimineții, pornim la drum. Lăsăm în urmă ultima casă din sat și ne îndreptăm voinicește spre orașul cel mare de pe Bega. Spicele de grâu se leagănă ușor în bătaia vântului. Din lanul nesfârșit ciocârlia țâșnește și urcă veselă spre cerul boltit. Printre ierburile de pe marginea drumului se ivesc florile albastre de cicoare și macii roșii.”

„Trece o oră, trec două și în jurul meu aceeași suprafață netedă, care se pierde în depărtări. Odată aici se întindeau numai ierburi sălbatice, care se uscau adesea sub soarele dogoritor al verii. Dar azi porumbul se înalță zvelt în dreapta mea, iar floarea-soarelui îi zâmbește de peste drum. Din depărtare răzbate un zgomot slab. Este vaporul care circulă pe bătrâna Dunăre. Speriat, un iepure îmi taie calea și se ascunde printre mărcini de la marginea drumului.”

1. Numește unitatea geografică prezentată în fiecare text.
2. Ce înfățișare are această formă de relief?
3. Cum se numește vegetația naturală care acoperea odinioară suprafețe extinse din aceste regiuni ale țării?
4. Cu ce a fost înlocuită această vegetație naturală?

## Exersează

1. Privește harta alăturată și răspunde următoarelor cerințe.

a. Cum se numește unitatea de relief reprezentată? În ce parte a țării este situată? Cu ce unități geografice se învecinează la nord? Cu cine se învecinează la vest, la sud și la est?

b. Cum deosebești pe hartă câmpiile mai înalte de cele mai joase?

c. Citește de pe hartă numele celor mai importante râuri și orașe.

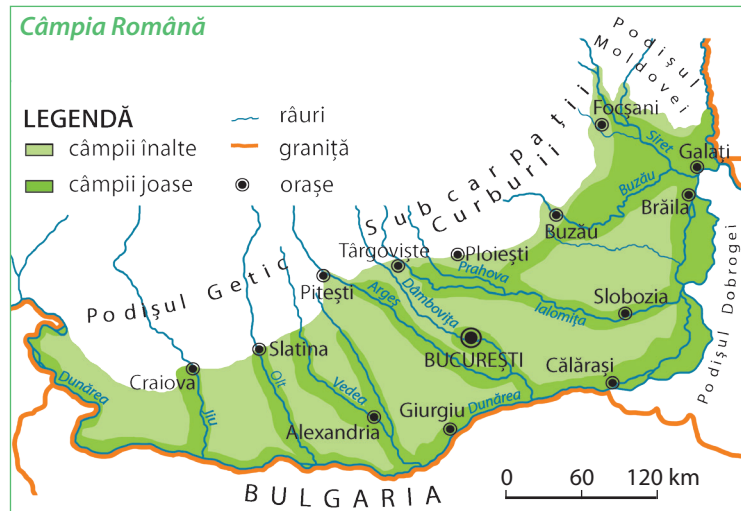
2. Efectuează calculul și vei afla câți metri are cea mai înaltă porțiune de câmpie din țara noastră.

$$12\ 000 : 40 = ?$$

Această câmpie este traversată de râul Argeș, imediat ce părăsește Podișul Getic. În care unitate de câmpie este situată? Ce oraș se află aici?



Vegetație naturală de stepă în Câmpia Română



## Reține



**Câmpia Română** este situată în partea de sud, de-a lungul Dunării și este traversată de văile largi ale râurilor Jiu, Olt, Argeș, Ialomița care vin dinspre munți și se varsă în marele fluviu. Ca înfățișare generală, relieful său cuprinde suprafețe mai înalte și mai puțin netede, în partea nordică, spre Podișul Getic (**Câmpia Piteștilor**, cea mai înaltă, ajunge până la 300 m), suprafețe foarte joase, care ajung chiar la 10 m în partea de est (**Câmpia Siretului**), și pe cea mai mare întindere suprafețe largi și foarte netede (**Câmpia Olteniei**, **Câmpia Bărăganului**). În regiunile estice, mai secetoase (**Câmpia Bărăganului**) au fost amenajate canale de irigație prin care se aduce apa necesară în agricultură. În această unitate geografică se află numeroase sate și orașe. Cel mai mare oraș este București, capitala țării noastre, situat în **Câmpia Vlăsiei**.

Observă

1. Privește harta Câmpiei de Vest. Cu ce unități geografice se învecinează? Până unde se întinde în partea de vest?
2. Citește de pe hartă numele celor mai importante râuri și orașe din Câmpia de Vest.

Reține

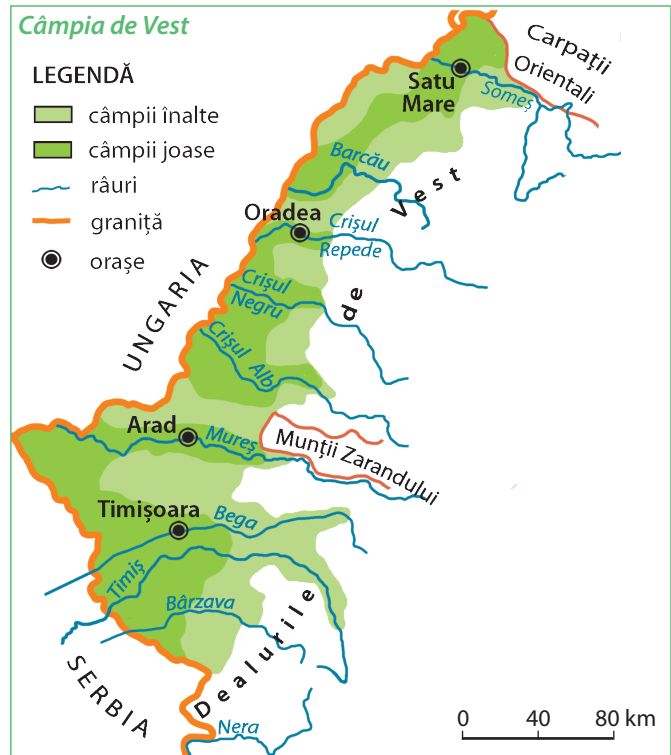


**Câmpia de Vest** este situată în vestul țării, până la granița cu Ungaria și Serbia. Spre est se întinde până la marginea dealurilor, în cuprinsul cărora pătrunde de-a lungul râurilor.

Cuprinde porțiuni mai înalte, ce depășesc 100 m (**Câmpia Carei, Câmpia Vingăi**) și porțiuni mai joase (**Câmpia Someșului, Câmpia Crișurilor, Câmpia Timișului**).

Râurile care izvorăsc din Munții Apuseni au în câmpie malurile joase și, de multe ori, în urma ploilor mari, apele lor inundau în trecut terenurile din jur. Pentru a înlătura aceste neajunsuri oamenii au executat o serie de lucrări și amenajări, astfel că fostele terenuri mlăștinoase sunt astăzi folosite pentru agricultură.

Câmpia de Vest este o regiune cu populație numeroasă, cu multe sate și orașe mari.



Descoperă

Citește textul următor, analizează cu atenție harta alăturată și răspunde cerințelor.

*Acesta este locul misterios unde fluviul, răsfirat în trei brațe, și-a făcut culcuș înainte de-a se întâlni cu marea. Aici apa Dunării se-mpletește cu întinderile de uscat, pe care le-a făurit treptat, din mâlurile sale, ajutată și de marea care și-a lăsat, pe alocuri, nisipul auriu. Uscatul crește timid, dar neîncetat. La dulcea adiere a vântului, stuful freamătă ușor, ramurile bătrânelor sălcii mângâie agale văzduhul, iar nufierii dansează grațioși pe apele despletite. Este paradisul păsărilor și al peștilor de care se bucură toți oamenii, dar mai ales locuitorii săi. Puțini, dar hotărâți, ei își câștigă pâinea din pescuit și au grijă de aceste locuri minunate.*

1. Din câte brațe este formată Delta Dunării? Cum se numesc? Care este brațul cel mai scurt?
2. Cum se numesc întinderile de uscat din Deltă? Cum s-au format?

## Reține



**Delta Dunării** este cea mai joasă unitate de relief, clădită de Dunăre și de mare. Înainte de vărsarea în mare, fluviul se desparte în *trei brațe*: la nord **Chilia** care formează granița cu Ucraina, la mijloc **Sulina**, cel mai scurt braț, pe care înaintează vapoarele de pe mare până la Brăila și la sud **Sfântu Gheorghe**. Între aceste brațe se întinde Delta Dunării, care este acoperită în cea mai mare parte de *mlaștini, lacuri și canale*. Porțiunile de uscat se numesc *grinduri*.



## Vocabular



**grind** – formă de relief alungită, formată prin depunerea materialelor transportate de râuri sau de apele marine, în regiunile de țărm. Grindurile din Delta Dunării sunt cele mai noi uscaturi care se formează în România

## Reține



Vegetația Deltei este alcătuită din stuf, arbori iubitori de umezeală (sălcii, răchite) și mici păduri de stejar, pe unele grinduri (*Letea*). Aici trăiesc foarte multe specii de păsări (pelicani, cormorani, lebede) și de pești. Întrucât întinderile de uscat sunt mici, populația este puțin numeroasă. Singurul oraș este Sulina. Principalele bogății ale Deltei sunt stuful și peștii. Datorită peisajelor deosebite, a bogăției de păsări și pești (unele specii rare) Delta Dunării a fost declarată *rezervație naturală*, cunoscută în toată lumea. De aceea oamenii trebuie să o protejeze.

## Aplică

1. Dă exemple de plante și animale care cresc în Delta Dunării.
2. Cu ce se ocupă locuitorii din Delta Dunării?

## Exersează

1. Localizează pe harta murală a României unitățile geografice de câmpie și precizează în ce parte a țării se află fiecare, unitățile vecine, râurile și principalele orașe.
2. Reformulează enunțurile următoare astfel încât să devină adevărate. Scrie, pe caiet, enunțurile adevărate.
  - Câmpiile ocupă partea de nord și de vest a țării. În câmpii se cultivă mai ales cereale, din care de obține zahărul. Oamenii extrag din câmpii petrol și minereuri de fier.
  - Delta este situată la izvoarele Dunării. Cuprinde trei brațe: Sfântu Gheorghe, la nord, Sulina, în mijloc, și Chilia, la sud. Cea mai mare parte a deltei este formată din uscaturi numite grinduri.
3. Pe harta de contur a României, desenează și colorează câmpiile și Delta Dunării. Scrie și denumirea acestora.



## Explică

1. De ce oamenii au înlocuit vegetația naturală de stepă din câmpii cu culturi agricole?
2. De ce în Delta Dunării populația este puțin numeroasă?

## Portofoliu

Selectează, pe o fișă, informații despre păsările și peștii care trăiesc în Delta Dunării. Îmbogățește-ți colecția de ilustrate, adăugând imagini care demonstrează frumusețea Deltei Dunării.



# Recapitulare

**1.** Completează în căsuțe informațiile corespunzătoare:

- Ramurile Carpaților Românești sunt:

...  ...  ...

- Unitățile geografice de deal și podiș din România sunt:

...  ...  ...  ...  
 ...  ...  ...

- Unitățile de câmpie din țara noastră sunt:

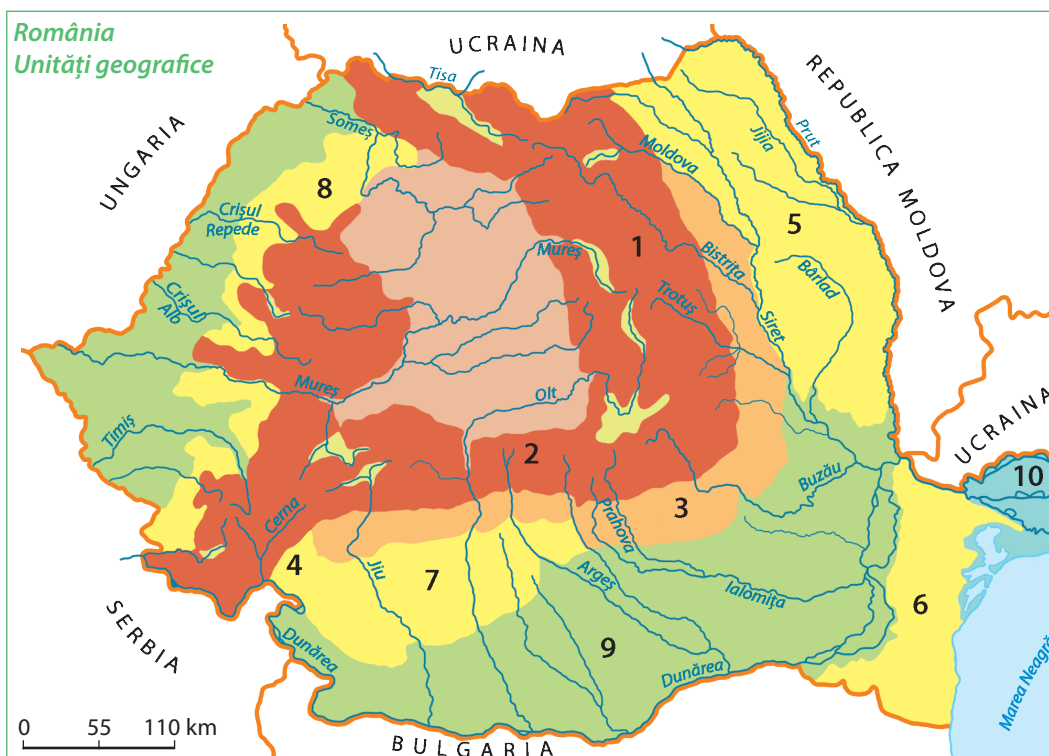
...  ...

- Cea mai joasă unitate de relief din România este:

...

**2.** Observă cu atenție harta unităților majore ale reliefului României și răspunde următoarelor cerințe:

- a.** Numește unitățile geografice marcate pe hartă cu numere de la 1 la 10.



**b.** Cu ce număr este marcată, pe hartă, unitatea geografică:

- cea mai înaltă;
- cea mai joasă;
- cu cea mai mică întindere.

**c.** Numește unitatea geografică în care este situat fiecare dintre următoarele orașe: București, Iași, Constanța, Brașov.

## Autoevaluare

**1.** Recunoști unitatea geografică? Copiază pe caiet propozițiile următoare, citește cu atenție fiecare enunț și completează spațiile punctate cu denumirea unității geografice.



**a.** Este cuprins între Dâmbovița la est, Dunăre la vest și are dealuri netede, care scad în înălțime spre sud.  
.....

**b.** Se deosebește de celelalte două ramuri carpatice prin populația mult mai numeroasă.  
.....

**c.** Au un relief format din șiruri de dealuri și depresiuni.  
.....

**d.** Se întinde de-a lungul Dunării și în unele porțiuni este mai înaltă, iar în altele mai joasă.  
.....

**e.** Are mult stuf, păsări și pești de multe feluri.  
.....

**f.** În cuprinsul său se găsesc resturile unor munți foarte vechi, cu aspect de dealuri.  
.....

**2.** Știi ce bogății se găsesc pe teritoriul țării noastre? Copiază pe caiet sub formă de coloane, apoi asociază, prin săgeți, fiecare unitate geografică din coloana **A** cu resursele de sol și subsol caracteristice, menționate în coloana **B**.



**A**

1. Câmpia Română
2. Depresiunea Colinară a Transilvaniei
3. Subcarpații
4. Carpații Orientali
5. Delta Dunării
6. Podișul Moldovei

**B**

- a. cărbuni, petrol, gaze naturale și sare
- b. gaz metan și sare
- c. petrol și gaze naturale
- d. pește și stuf
- e. terenuri agricole și viță-de-vie
- f. păduri

**3.** Știi unde se cultivă principalele plante care ne oferă produse agricole? Numește o unitate geografică în care:

- a. se cultivă predominant cereale, floarea-soarelui, sfeclă de zahăr;
- b. se cultivă pomi fructiferi;
- c. se cultivă viță-de-vie.

### GRILĂ DE AUTOEVALUARE

	Itemul 1	Itemul 2	Itemul 3
Foarte bine	5-6 răspunsuri corecte	5-6 asocieri corecte	3 răspunsuri corecte
Bine	3-4 răspunsuri corecte	3-4 asocieri corecte	două răspunsuri corecte
Suficient	două răspunsuri corecte	două asocieri corecte	un răspuns corect

Te salut din nou! A trecut ceva vreme de când nu ne-am mai întâlnit. Între timp am aflat noi informații despre țara noastră și regiunea în care este situat orizontul local.

Până în acest moment am adunat amândoi multe materiale în **portofoliu**. Știu că și tu te-ai străduit să selectezi informații, imagini, hărți și să realizezi diferite materiale. Sunt convinsă că și proiectele la care ai lucrat au fost interesante și evaluate cu calificative maxime.

Orele de geografie ne ajută să ne dezvoltăm cunoștințele, dar și deprinderile de a observa și mai ales de a înțelege realitatea din jurul nostru, de a citi și utiliza informațiile oferite de o hartă. Întocmind materialele pentru portofoliu, fiecare dintre noi am demonstrat interes pentru cunoașterea realității înconjurătoare și a legăturilor dintre oameni și mediul lor de viață. Și nu numai atât. Prin explorarea realității înconjurătoare eu am înțeles mai bine multe dintre informațiile aflate la istorie, la științele naturii sau la educație civică. Și matematica parcă mi se pare mai ușoară acum și mă ajută să dezleg multe din misterele lumii înconjurătoare. Nu-i așa?

Iată de ce îți propun să realizezi și tu un nou proiect pentru portofoliul tău. Suntem micii „mari geografi” și ne interesează conservarea și protecția mediului din jurul nostru.



## PROIECT „REZERVAȚII NATURALE”

Tema proiectului: **Rezervațiile naturale – comori ale spațiului geografic românesc**

Scopul proiectului: Explorarea unor surse noi de informare pentru lărgirea orizontului de cunoaștere și pentru dezvoltarea atitudinii civice privind conservarea și protecția mediului.

Ce vei realiza? Împreună cu colegii, realizați un panou cu rezervațiile naturale din regiunea în care este situat orizontul local. Acesta va cuprinde:

- o hartă a regiunii, în care veți marca rezervațiile naturale;
- imagini din fiecare rezervație;
- scurte texte în care să explicați de ce respectivele teritorii sunt ocrotite prin lege.

Cum veți lucra? Formați echipe de câte patru-cinci elevi. Stabiliți sarcini de lucru pentru fiecare echipă. Acționați în echipă. Comunicați și colaborați între voi.

Amplasați acest panou pe holul școlii și explicați colegilor din clasele mai mici ce frumoasă este regiunea în care trăiți și mai ales de ce este important ca oamenii să protejeze mediul din jurul lor.



Ei sunt colegii mei de echipă, cu care am lucrat la proiectul **Rezervațiile naturale – comori ale spațiului geografic românesc**.

Cu ajutorul doamnei învățătoare am identificat rezervațiile naturale din regiunea mea. Când am făcut această fotografie, Marius tocmai citea lista cu aceste rezervații naturale. Ce locuri frumoase și deosebite avem în regiunea noastră! Dar astfel de locuri minunate se găsesc în toată țara, inclusiv în regiunea în care trăiești și tu.

### Ce reprezintă rezervațiile naturale?

Rezervațiile naturale sunt teritorii ocrotite prin lege, pe care oamenii nu le pot transforma în niciun fel, deoarece în cuprinsul lor se găsesc specii de plante sau animale, elemente geografice (creste, vârfuri, văi, lacuri etc.) foarte rare, care prezintă importanță științifică sau care dau naștere unor peisaje deosebite.

Unele teritorii naturale protejate sunt de interes internațional, ceea ce înseamnă că sunt cunoscute și de oameni care trăiesc în alte țări.

### Rezervația Delta Dunării

Delta Dunării este un adevărat paradis pentru păsări, reprezentând un loc de popas natural pentru păsările migratoare, unele dintre ele fiind specii rare, amenințate cu dispariția în alte zone ale lumii: pelicanul creț, barza albă, egretă mare, egretă mică, gâsca cu gât roșu, cormoranul mic.

Pelicanul comun este pasărea cea mai reprezentativă din zona Deltei Dunării, el fiind răsfățatul acestui paradis al păsărilor.



*Egretă mare*



*Pelicani*



*Cormorani*



*Rața cu gât roșu*

### Parcul Național Retezat

Este cea mai mare rezervație naturală și cel mai vechi parc național din România, fiind declarat prin lege încă din anul 1935. Parcul Retezat este renumit pentru peisajele sale montane, cu piscuri înalte, lacuri (Bucura, Zănoaga etc.), păduri, pășuni și specii deosebite de plante (floarea de colț, gețiana, sângele voinicului) și animale (capra neagră, jderul, pisica sălbatică etc.).



*Lacul Bucura, cel mai întins lac din zona montană înaltă*



*Floarea de colț, plantă ocrotită prin lege*

## 4. Elemente de prezentare a unei regiuni

### Amintește-ți

**Orizontul local** reprezintă spațiul care poate fi observat până la limita **liniei orizontului**. Acest spațiu se întinde până la o distanță de 40-50 km în raport cu localitatea natală (luată ca reper și situată în centru) și face parte dintr-un teritoriu mai extins, numit **regiune**.

### Observă

Ce prezintă harta de mai jos? Observă această hartă și completează enunțul următor, selectând varianta corectă:

Regiunea reprezintă un teritoriu care se remarcă prin:

- a. toate caracteristicile geografice specifice României;
- b. anumite caracteristici geografice proprii.

### Descoperă

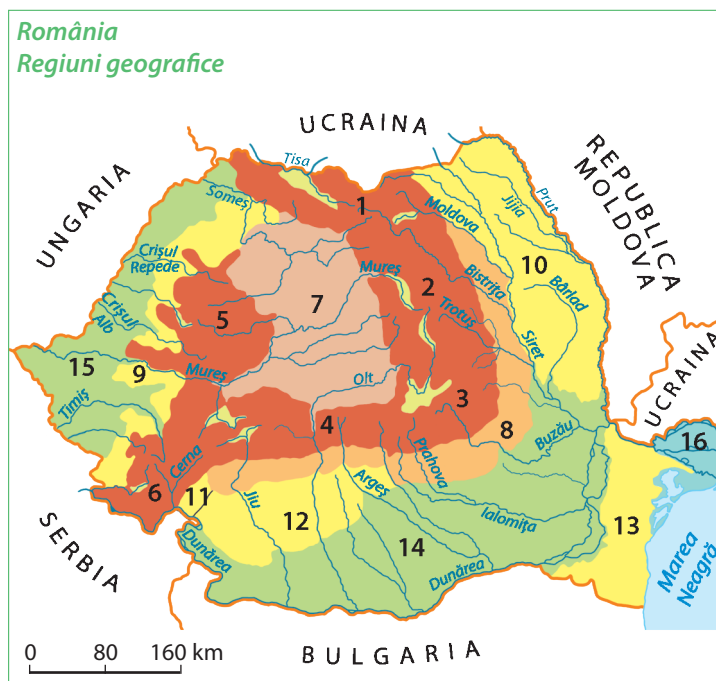


Dacă avem în vedere caracteristicile naturale ale teritoriului, în România se pot identifica 16 regiuni geografice. Identifică și numește fiecare regiune. Completează în caiet un tabel asemănător, care să reprezinte legenda hărții.

#### Legenda hărții

Numerele de pe hartă reprezintă:

Nr. crt.	Denumirea regiunii geografice
1.	Carpații Orientali – Grupa Nordică sau Carpații Maramureșului și ai Bucovinei
2.	Carpații Orientali – Grupa Centrală sau Carpații Moldo-Transilvani
3.	Carpații Orientali – Grupa Sudică sau Carpații Curburii
4.	...



### Reține

**Regiunea** reprezintă un teritoriu (un spațiu geografic) cu anumite trăsături specifice ale reliefului, climei, hidrografiei, vegetației, faunei și solurilor, adică anumite **caracteristici naturale**. La acestea se adaugă o serie de **caracteristici** specifice **legate de resursele naturale** existente și **de activitățile economice** desfășurate de populația din regiune.

Aceste caracteristici, atât naturale cât și rezultate din activitățile oamenilor, dau o înfățișare aparte fiecărei regiuni și o deosebesc de celelalte regiuni.



## Descoperă

Se dau următoarele regiuni: *Carpații Meridionali, Câmpia Română, Podișul Getic, Podișul Mehedinți, Depresiunea Colinară a Transilvaniei.*

- Identifică regiunea prezentată în fiecare din enunțurile următoare:
  - Se află în mijlocul țării și apare ca o zonă mai joasă înconjurată de brâul Munților Carpați.
  - Se remarcă prin dealurile foarte netede, despărțite de râurile Jiu, Olt și Argeș cu afluenții lor.
  - Cuprinde toată partea de sud a țării, are un relief neted, climă prielnică locuirii și desfășurării unor activități umane, soluri roditoare și este intens utilizată pentru cultura cerealelor.
- Precizează ce caracteristici geografice prezentate în fiecare enunț te-au ajutat la identificarea regiunii?

## Reține

Pentru caracterizarea geografică a regiunii în care este situat orizontul local se au în vedere următoarele **elemente de prezentare**:

– **poziția geografică** – se referă la încadrarea regiunii la nivelul teritoriului țării sau în raport cu o altă regiune semnificativă;

– **limitele** – sunt reprezentate, în general, de văile râurilor care încadrează/delimitază regiunea și o separă de regiunile învecinate;

– **caracteristicile naturale** – sunt legate de relief (forme de relief, unități de relief, înălțimile cele mai mari), de climă (temperaturi medii anuale, cantități anuale de precipitații, vânturi predominante), de hidrografie (principalele râuri și/sau lacuri), vegetație și faună (specii reprezentative), soluri (dacă sunt fertile, pentru ce tipuri de culturi);

– **resursele naturale și activitățile economice** – se referă la principalele resurse ale solului și ale subsolului și la legăturile pe care acestea le au cu activitățile economice din regiune (agricole, industriale etc.).



*Dunărea, limită între Câmpia Română (dreapta) și Podișul Dobrogei (stânga)*



*Crivățul, un vânt specific estului țării, provoacă furtuni de zăpadă în Podișul Moldovei și în estul Câmpiei Române*

## Aplică

Localizează pe harta murală a României fiecare dintre regiunile geografice notate în tabelul pe care l-ai completat în caiet.

1. Precizează denumirea regiunii situate în partea de est a țării. Cum se numește râul care formează limita sa estică?

2. Cum se numește regiunea care este limitată la sud de râul Mureș? Cu ce regiune se învecinează aceasta la est? Dar la vest?

3. Precizează denumirea regiunii care prezintă:

- întinderea cea mai mică;
- temperaturile medii anuale cele mai scăzute;
- un relief de dealuri (asemănătoare munților ca mod de formare) și depresiuni;
- întinderi mari de apă și suprafețe reduse de uscat.

4. Precizează numele râului care traversează șapte regiuni geografice. Numește aceste regiuni în ordinea traversării lor de către acest râu.

5. Pe harta de contur a României, desenează și colorează regiunile geografice, respectând culorile convenționale. Scrie apoi denumirea fiecărei regiuni. Marchează cu semnul **x** poziția localității natale.

## Caracterizarea regiunii (sau a regiunilor) din jurul orizontului local

### Amintește-ți

Nicolas știe că prietenul său George locuiește în satul Cobadin din Podișul Dobrogei și, fiind pasionat de geografie, dorește să afle mai multe caracteristici ale regiunii din jurul orizontului local în care trăiește prietenul său din România.

### Observă

George a răspuns dorinței prietenului său și i-a caracterizat regiunea în care este situat orizontul local. De asemenea, i-a trimis lui Nicolas harta alăturată și fotografiile de mai jos.



Ce elemente de prezentare ale regiunii Podișul Dobrogei le-a observat Nicolas prin studierea hărții și a fotografiilor trimise de George?



### Descoperă

Consideră că locuiești în satul Cobadin și scrie o scurtă scrisoare pentru Nicolas, în care să caracterizezi regiunea din jurul orizontului local. Scrisoarea să cuprindă și răspunsurile la următoarele cerințe:

1. Ce ape limitează la vest, la nord și la est Podișul Dobrogei?
2. Ce forme de relief sunt în Podișul Dobrogei? În ce parte a podișului se află cele mai mari înălțimi?
3. Ce fel de vegetație este specifică acestei regiuni? De ce pădurile ocupă suprafețe foarte reduse? Comparativ cu regiunile muntoase cum sunt temperaturile în Podișul Dobrogei? Dar precipitațiile?
4. Numește principalul râu din această regiune. În ce lac se varsă acest râu?
5. Numește cele mai importante orașe din jurul orizontului local al lui George.
6. Numește principalele activități agricole din această regiune. Ce produse agricole se obțin în urma acestor activități?

### Explică

Centralele eoliene folosesc forța vântului și produc energie electrică. De ce se consideră că aceste instalații produc o energie curată? Numește și alte surse de energie considerate curate.

## Amintește-ți

Datorită varietății reliefului și așezării sale în trepte, aspectul liniei orizontului și distanța la care aceasta pare a fi situată diferă de la un loc la altul. În funcție de locul în care ne aflăm, linia orizontului poate să aibă un aspect liniar și să fie situată la o distanță mare sau poate să aibă o formă vălurită și să pară a fi foarte apropiată.

## Reține

Spațiul în care este situat orizontul local poate avea o înfățișare și caracteristici asemănătoare pe toată întinderea sau poate prezenta aspecte diferite în raport cu cele patru direcții cardinale. Orice caracterizare a acestui spațiu începe cu localizarea orizontului local. Spațiul lărgit al orizontului local poate să acopere una sau mai multe regiuni. Astfel, când spațiul din jurul orizontului local prezintă caracteristici naturale asemănătoare, orizontul nostru local este situat într-o singură regiune (de câmpie, deluroasă sau montană). Când aceste caracteristici naturale, îndeosebi cele legate de relief, diferă pe una sau mai multe direcții cardinale, orizontul local se situează la limita dintre două sau trei unități geografice învecinate sau în apropierea acestei limite și reunește caracteristici ale acestor unități.

## Descoperă

Describe trăsăturile naturale ale spațiului din jurul orizontului local pe care le-ai observat în timpul excursiilor cu colegii sau în timpul deplasărilor făcute cu familia. Înfățișarea reliefului din jurul orizontului local este aceeași spre toate direcțiile cardinale? Spațiul din jurul orizontului local face parte dintr-o singură regiune sau cuprinde porțiuni din mai multe regiuni?

## Aplică

1. Identifică și localizează pe harta murală a României orizontul local. În ce parte a țării este situat?
2. Numește regiunea (sau regiunile) din jurul orizontului tău local.
3. Identifică în Atlasul geografic harta care prezintă regiunea (sau regiunile) din jurul orizontului tău local.
4. Caracterizează regiunea din jurul orizontului local pe baza elementelor de prezentare învățate.



Trepte de relief în Podișul Dobrogei (între Dunăre și Munții Măcinului)

## Explică

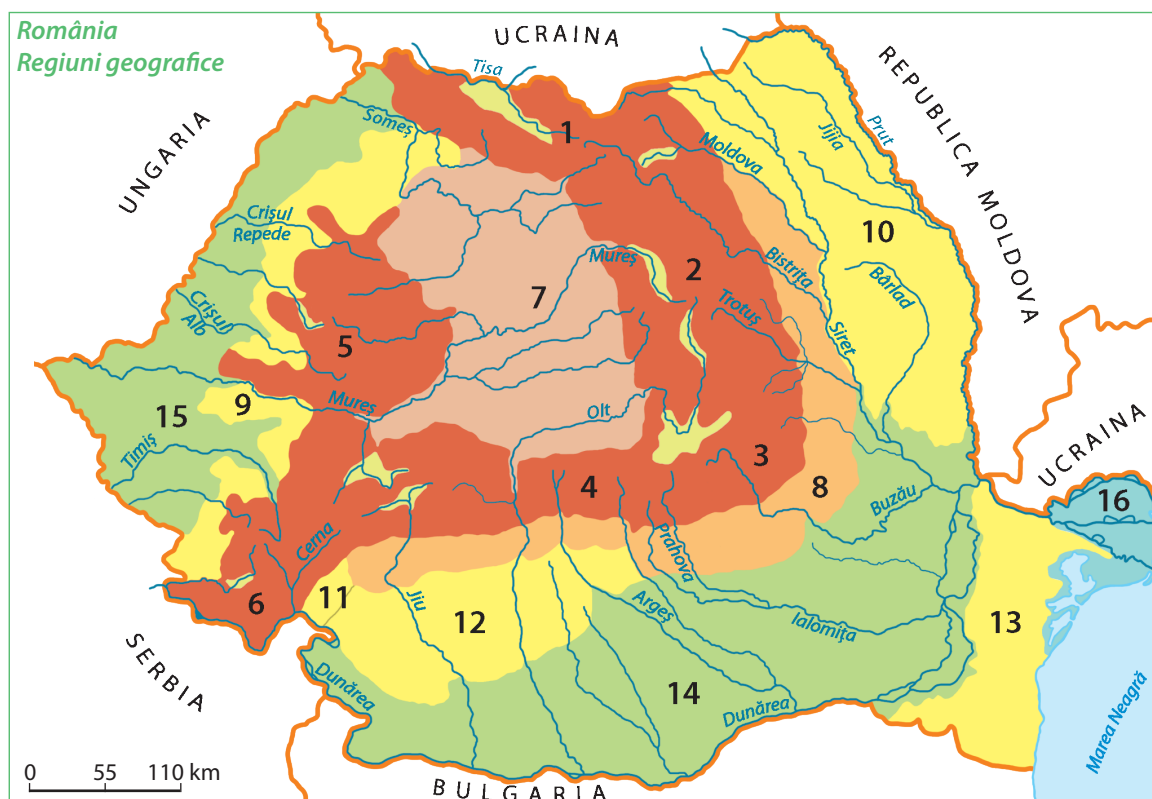
1. Ți mai amintești de Daniel? El locuiește în orașul Timișoara și a făcut cu colegii de clasă mai multe excursii în jurul orizontului local. Daniel și colegii săi au observat că mergând spre vest față de Timișoara, linia orizontului este mereu foarte netedă, liniară. Dar mergând spre nord-est sau spre est linia orizontului devine foarte vălurită și uneori chiar pare a fi foarte aproape de locul în care se aflau. Explică aceste fapte. Orizontul local al lui Daniel acoperă una sau mai multe regiuni?

2. Mama lui George este medic și lucrează în orașul Constanța. Într-o zi, i-a pus lui George următoarea întrebare: de ce spre est Podișul Dobrogei are o întindere limitată, deși linia orizontului apare la un moment dat chiar dreaptă și foarte îndepărtată? Tu știi răspunsul la această întrebare?



## Recapitulare

1. Identifică pe harta de mai jos regiunea (sau regiunile) în care este situat orizontul local și scrie pe caiet răspunsurile la următoarele cerințe:
  - a. care este denumirea acestei regiuni (sau a regiunilor);
  - b. ce poziție geografică are în cadrul țării;
  - c. numește regiunile sau unitățile geografice cu care se învecinează.



2. Realizează un text geografic, de maxim 10 rânduri, în care să prezinți caracteristicile naturale ale regiunii (sau ale regiunilor) din jurul orizontului local, folosind termenii geografici din lista următoare. Lista de termeni: *animale, forme de relief, lacuri, precipitații, râuri, temperaturi medii anuale, trepte de relief, unități geografice, vânturi, vegetație.*
3. Reformulează enunțurile din textul următor astfel încât să corespundă realității geografice din jurul orizontului local. Scrie, pe caiet, textul cu enunțurile corecte.  
*În regiunea în care este situat orizontul local populația este foarte numeroasă. Aici se găsesc multe așezări urbane și rurale. Cel mai mare oraș din regiune este Alexandria. Fiind o regiune cu relief de câmpie, satele au gospodăriile situate la distanțe mici unele de celelalte. Principala resursă naturală a regiunii sunt terenurile arabile, dar foarte importante sunt și resursele de petrol și gaze naturale care se exploatează în vecinătate.*
4. Realizează o planșă care să cuprindă informații și imagini reprezentative pentru activitățile economice specifice regiunii (sau regiunilor) din jurul orizontului local. Folosește materialele pe care le-ai adunat în portofoliul personal.

# Autoevaluare



1. Scrie pe caiet:

- a. numele regiunii (sau a regiunilor) din jurul orizontului local;
- b. poziția sa geografică;
- c. o regiune sau o unitate geografică învecinată.

2. Privește, cu atenție, imaginile de mai jos. Scrie pe caiet cifra corespunzătoare imaginii care prezintă:

- a. forma de relief predominantă din regiune;
- b. categoria de ape predominantă din regiune;
- c. vegetația specifică regiunii.

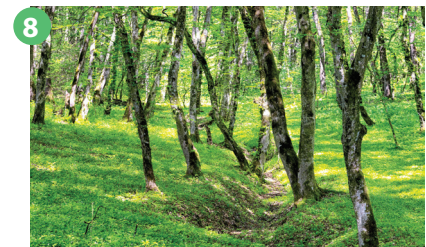
a. forma de relief predominantă



b. categoria predominantă de ape



c. vegetația specifică



3. Copiază, pe caiet, enunțurile următoare și completează-le cu răspunsurile corecte:

- a. Cea mai importantă resursă naturală din regiunea în care este situat orizontul local este ... .
- b. Această resursă naturală este folosită pentru producerea ... .
- c. Principalele activități agricole din regiune sunt legate de ... .

## GRILĂ DE AUTOEVALUARE

	Itemul 1	Itemul 2	Itemul 3
Foarte bine	3 răspunsuri corecte	3 răspunsuri corecte	3 răspunsuri corecte
Bine	două răspunsuri corecte	două răspunsuri corecte	două răspunsuri corecte
Suficient	un răspuns corect	un răspuns corect	un răspuns corect

# Organizarea administrativă actuală

## Observă

George îndrăgește orele de geografie pentru că află mereu informații noi, care îi sunt de folos în viața de zi cu zi. Pentru tine, George a pregătit aceste imagini, cu două mașini identice, ca marcă și culoare, pe care le-a fotografiat într-o parcare.

Observi plăcuțele de la mașini? Și George s-a amuzat, spunându-și că GEO poate fi prescurtarea de la **George** sau de la **geografie**! El știe că proprietarii acestor mașini trăiesc în regiunea Podișul Dobrogei, dar în localități diferite, ce aparțin celor două județe din regiune.

- Ai observat primele două litere scrise pe plăcuțele mașinilor din localitatea natală? Care sunt aceste litere? Ce indică aceste litere?
- Ai observat pe plăcuțele mașinilor care trec prin localitatea ta natală și alte litere? Înseamnă că proprietarii mașinilor nu locuiesc în județul tău!



## Descoperă

Citește textul următor:

*Pentru o mai bună organizare, gospodărire și dezvoltare economică, teritoriul țării noastre este împărțit în suprafețe mai mici numite unități administrativ-teritoriale. Cele mai întinse unități administrativ-teritoriale sunt județele. Împărțirea în județe este atestată documentar din anul 1392, când Mircea cel Bătrân, domnul Țării Românești, numește ca județ Ținutul Vâlcei. Astfel, județul Vâlcea, reprezintă primul județ atestat documentar de pe teritoriul României.*

Observă harta de mai jos. Cum se numește această hartă? Identifică pe hartă județul Vâlcea.

## Reține



Teritoriul României este organizat, sub aspect administrativ, în **unități administrativ-teritoriale** numite *județe, orașe, municipii, comune și sate*.

Țara noastră este alcătuită din **41 de județe**, la care se adaugă **orașul București**, capitala țării, cu importanță (rang) de județ.



## Exersează

Răspunde următoarelor cerințe:

1. Cum sunt marcate, pe hartă, județele țării noastre? Județele sunt egale ca întindere?
2. Câte județe se află în regiunea Podișul Dobrogei? Cum se numesc aceste județe? Asociază prescurtările convenționale TL și CT cu denumirea județelor.
3. Numește județul de care aparține localitatea natală. Localizează pe hartă acest județ.

## Reține



Județele sunt alcătuite din **municipii, orașe, comune și sate**.

**Orașele** care au un număr mai mare de locuitori, o industrie dezvoltată, mai multe școli, spitale, instituții de cultură sunt declarate prin lege **orașe-municipii**. Cel mai important **municipiu**, în care se află prefectura (instituția care gospodărește întregul județ), este declarat **municipiu reședință de județ**.

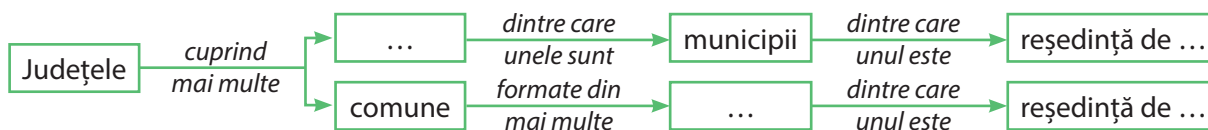
**Satele** sunt cele mai mici unități administrativ-teritoriale ale României. Mai multe sate învecinate formează o **comună**. Satul în care se află primăria (instituția de conducere a comunei) este **sat reședință de comună**.

## Aplică

1. Copiază pe caiet propozițiile următoare și scrie A (dacă propoziția este „adevărată”) sau F (dacă este „falsă”), pentru fiecare enunț:

- Cele mai întinse unități administrativ-teritoriale sunt satele.
- Județele sunt diferite ca întindere și număr de locuitori.
- Mai multe comune învecinate formează un sat.
- Toate orașele dintr-un județ sunt declarate prin lege orașe-municipii.
- Într-un județ pot fi două sau mai multe orașe-municipii reședință de județ.

2. Completează casetele libere din schema de mai jos cu unitățile administrativ-teritoriale corespunzătoare:



3. Identifică pe harta administrativă a României următoarele județe: Arad, Botoșani, Caraș-Severin, Mureș, Teleorman. Pentru fiecare județ precizează:

- poziția geografică în cadrul țării;
- numele orașului-municipiu reședință de județ;
- forma de relief predominantă.

4. Identifică pe harta administrativă cinci orașe-municipii reședință de județ care au același nume cu al județului și cinci orașe-municipii reședință de județ cu nume diferit de numele județului.

## Exersează

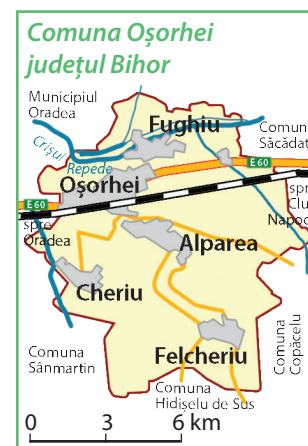
Ce prezintă harta alăturată? Câte sate cuprinde această unitate administrativ-teritorială a județului Bihor? Cum se numește satul care reprezintă reședința acestei comune? Ce sat este traversat de râul Crișul Repede? Cum se numește cel mai sudic sat din această comună?

## Explică

Explică de ce a fost nevoie de o organizare administrativă a teritoriului României.

## Portofoliu

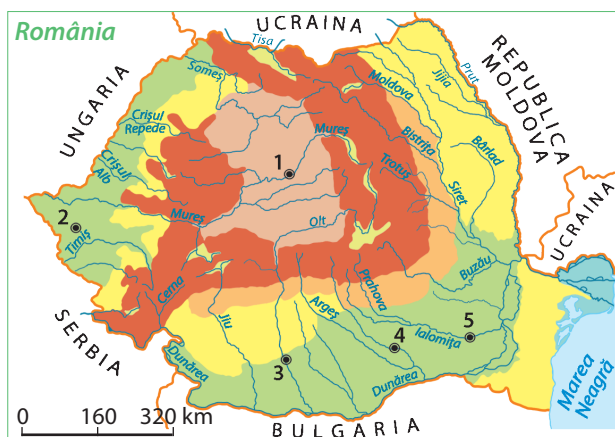
Folosind harta administrativă, întocmește o listă cu județele țării. Pentru fiecare județ, notează orașul-municipiu reședință de județ. Subliniază apoi cu maro județele situate în regiuni muntoase, cu galben județele situate în regiuni deluroase și cu verde județele de câmpie.



# 7. Orașul București – caracterizare geografică

## Observă

Privește harta de mai jos și precizează cu ce cifră este marcată poziția geografică corectă a orașului-capitală București. Unde este situat orașul București în cadrul țării?



## Descoperă

Analizează harta murală a României și harta de mai jos a municipiului București. Citește textele următoare și copiază pe caiet textul care prezintă realitatea geografică a orașului București.

**a.** Orașul București este situat în Câmpia Română, fiind traversat la nord de râul Colentina și la sud de afluentul său, Dâmbovița. Pe râul Dâmbovița au fost amenajate numeroase lacuri folosite pentru agrement și recreere de către locuitorii acestui oraș.

**b.** Orașul București este situat în Câmpia Română, fiind traversat în partea centrală de râul Dâmbovița și la nord de afluentul său, Colentina. Pe râul Colentina au fost amenajate numeroase lacuri folosite pentru agrement și recreere de către locuitorii acestui oraș.

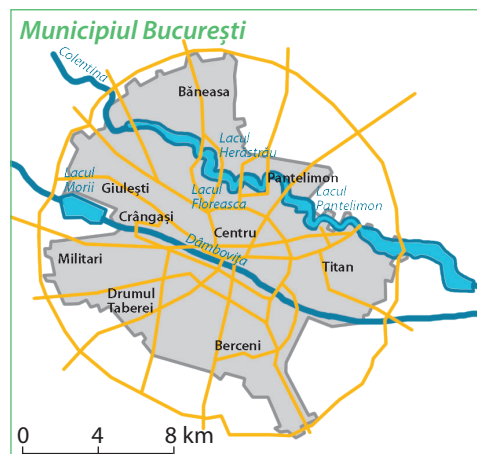


## Aplică

Analizează datele din tabelul de mai jos.

- De ce în București se înregistrează temperaturi mai ridicate?
- În care lună se înregistrează cea mai mare diferență de temperatură între cele două locații?

Locația	Temperatura medie a aerului în luna		
	iunie	iulie	august
Orașul București	24°C	28°C	25°C
Vârful Omu (Munții Bucegi)	7°C	10°C	8°C



## Exersează



1. Calculează:

**a.**  $1\ 141 + (159 \times 2)$ ;

**b.**  $1\ 000 + (400 \times 2) + (94 - 32)$ .

Copiază pe caiet textul următor și înlocuiește spațiile punctate cu rezultatele obținute, pentru ca textul să devină corect din punct de vedere științific.

Prima atestare scrisă a existenței orașului București datează din anul ...**(a.)**..., din timpul domniei voievodului Vlad Țepeș. București devine capitala României în anul ... **(b.)** ... . În acest oraș se află instituțiile de conducere ale țării noastre: parlamentul (unde se adoptă legile pe care trebuie să le respectăm), guvernul (care se ocupă de organizarea, gospodărirea și dezvoltarea țării). Aici locuiește și președintele țării, persoana care conduce România și ne reprezintă în relațiile cu celelalte țări ale lumii.

În ce an devine orașul București capitala României? Fiecare țară are un oraș cu rol de capitală?



## Reține



Orașul București este situat în partea de sud a țării, în Câmpia Română. Este străbătut de râul Dâmbovița și de afluentul său, Colentina, pe care se găsesc numeroase lacuri amenajate pentru recreerea populației.

București este capitala României, fiind cel mai important centru politic, economic, cultural, turistic al țării. Aici se găsesc instituțiile de conducere ale țării, numeroase muzee, teatre, monumente, parcuri, dar și multe grădinițe, școli și universități.

Deoarece are o întindere mare și o populație numeroasă, pentru a fi mai bine gospodărit, Bucureștiul este împărțit în 6 teritorii mai mici, numite sectoare.



Parcul Cișmigiu



Palatul Parlamentului



Ateneul Român

## Aplică

1. Alege varianta corectă de răspuns:

Orașul București este situat în:

- a. Câmpia de Vest;
- b. Câmpia Română;
- c. Podișul Getic.

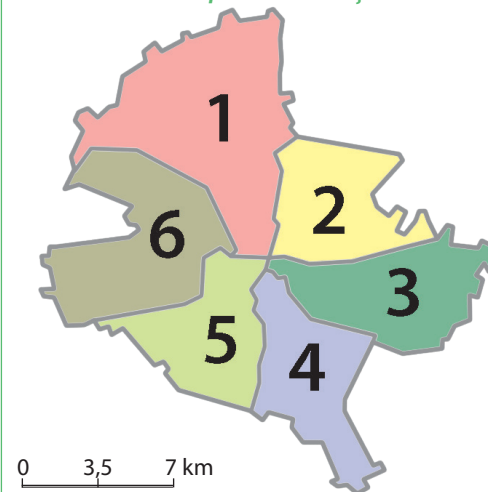
Din punct de vedere administrativ, București reprezintă:

- a. cel mai important centru economic al țării;
- b. orașul-capitală cu importanță de județ;
- c. oraș reședință de județ.

2. Prin ce fel de căi de comunicație se realizează legătura dintre orașul București și celelalte orașe ale României?

3. Alcătuieste o compunere de jumătate de pagină, cu titlul „București – orașul capitală a țării mele”.

### Sectoarele municipiului București



Muzeul Național al Satului „Dimitrie Gusti”, București

Câteva dintre cele mai importante obiective turistice din orașul București:

- Palatul Parlamentului;
- Grădina Botanică;
- Grădina Zoologică;
- Muzeul Național de Istorie Naturală „Grigore Antipa”;
- Muzeul Național de Artă;
- Muzeul Național de Istorie;
- Muzeul Național al Satului „Dimitrie Gusti”;
- Muzeul Țăranului Român.

## Explică

Ce importanță are pentru o țară orașul capitală?

## Portofoliu

Alcătuieste un colaj cu imagini din orașul București.

## 8. Caracterizarea geografică a județului și a localității în care este situat orizontul local

### Observă

George a participat în această primăvară la un concurs județean de geografie, organizat pentru elevii din clasa a IV-a, cu tema: „Județul natal”. A obținut premiul I la acest concurs.

La primul subiect, a fost următoarea cerință:

*Observă imaginile și alege titlul potrivit pentru fiecare, dintre: Culturi de cereale în Podișul Dobrogei de Sud; Portul Constanța; Ruinele Cetății Histria; Peisaj montan din Podișul Dobrogei.*

Alege și tu titlul potrivit fiecărei imagini.



### Descoperă

La al doilea subiect, George și-a dat seama că știe răspunsurile doar citind harta alăturată. Iată cerințele și harta județului Constanța.

Răspunde și tu la aceste cerințe:

1. Unde este situat județul Constanța în cadrul României?
2. În ce parte județul are limite administrative naturale? În ce parte limitele sale sunt convenționale? Cu ce județe formează aceste limite?
3. Ce forme de relief caracterizează acest județ? Numește unitatea sau unitățile geografice în care se află situat județul Constanța?
4. Ce categorie de ape predomină în acest județ? Numește două astfel de ape.
5. Numește orașele-municipii din județul Constanța. Care dintre ele este reședință de județ?

### Aplică

1. Să presupunem că și tu participi la concursul „Județul natal”. Copiază pe caiet cerințele de mai sus, înlocuind numele județului Constanța cu numele județului de care aparține localitatea ta natală. Răspunde la aceste cerințe, folosind harta murală a României și hărțile din Atlasul geografic al României.

2. Alege varianta corectă:

**A.** Cele mai multe așezări din județul meu sunt așezate:

- a. pe văile râurilor și în depresiuni;
- b. pe culmile și crestele dealurilor;
- c. pe culmile și crestele munților.

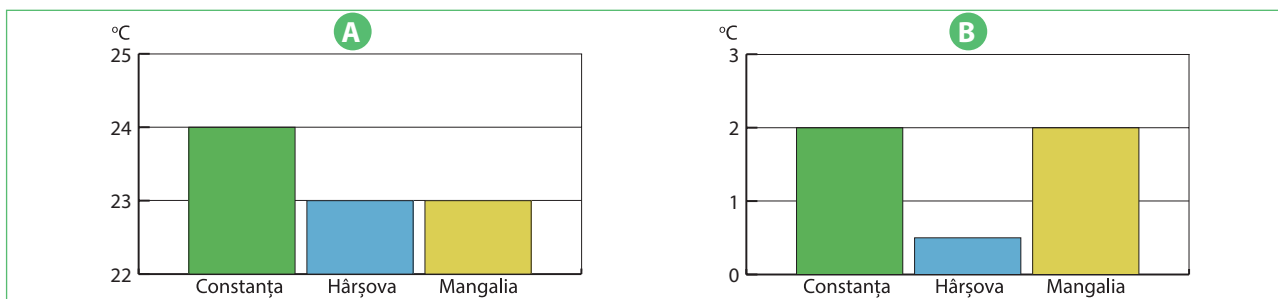
**B.** Localitatea mea natală este:

- a. un sat dintr-o comună;
- b. un oraș din județ;
- c. un oraș-municipiu al județului.

## Descoperă

Subiectul III a fost puțin mai dificil, dar George este isteț și a răspuns foarte bine la toate cerințele. Citește cu atenție fiecare cerință și identifică răspunsurile corecte.

1. Graficele de mai jos prezintă temperatura medie a aerului înregistrată în trei orașe din județul Constanța, într-o lună de iarnă și respectiv într-o lună de vară. Analizează aceste grafice și precizează:



a. cu ce literă este marcat graficul care prezintă pentru cele trei orașe temperatura medie a aerului înregistrată în luna ianuarie.

b. ce temperatură medie s-a înregistrat la Constanța în luna iulie?

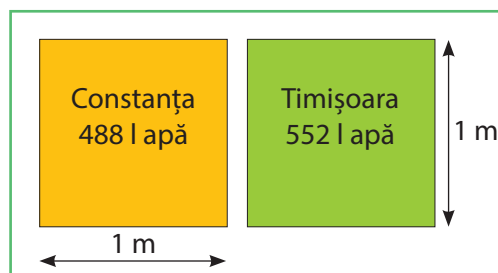
2. Cantitatea de precipitații care cade anual pe fiecare suprafață de forma unui pătrat cu latura de 1 m este diferită de la un loc la altul. În pătratele alăturate sunt notate două orașe și cantitatea anuală de precipitații înregistrată în anul 2012, în fiecare oraș.

a. Compară cantitățile de precipitații înregistrate în cele două orașe și completează enunțul de mai jos, selectând din paranteză simbolul matematic corect.

Cantitatea anuală de precipitații căzute în orașul Constanța este mai (>, =, <) față de cea căzută în orașul Timișoara.

b. Citește enunțurile următoare și alege pentru fiecare A (adevărat) sau F (fals):

- În județul Timiș bat vânturile de vest, care aduc precipitații.
- În județul Constanța bate crivățul care este un vânt uscat.



Stația meteorologică de pe Vârful Omu, Munții Bucegi

### Vocabular

**stație meteorologică** – locul în care sunt amplasate instrumente pentru măsurarea principalelor elemente care caracterizează vremea și clima din regiunea respectivă



### Activitate practică

Împreună cu colegii tăi de clasă faceți o vizită la cea mai apropiată stație meteorologică de localitatea natală. Observați instrumentele cu care se măsoară: temperatura aerului, cantitatea de precipitații căzută, direcția de unde bate vântul. Notați aceste informații pe o fișă. Adăugați fișa la portofoliu. De asemenea, realizați o fișă pe care să notați: temperaturile medii anuale sau lunare înregistrate în județul în care este situat orizontul local; cantitățile anuale de precipitații; vânturile predominante care se manifestă pe teritoriul județului. Adăugați această fișă la portofoliu.

## Aplică

1. Între ce valori se încadrează temperaturile medii anuale înregistrate pe teritoriul județului tău? Pentru a afla mai ușor, poți folosi „Harta climatică a României” din semestrul I de la pagina 48.
2. În ce anotimp cad pe teritoriul județului cele mai mari cantități de precipitații?
3. Ce vânturi bat pe teritoriul județului? Din ce direcție bat aceste vânturi?

## Descoperă

George este foarte mândru că trăiește într-un județ cu multe locuri deosebite, vizitate în fiecare an de numeroși turiști. Principala atracție turistică este litoralul, adică fâșia de uscat care se întinde în lungul țărmului Mării Negre. Această fâșie se deosebește de restul uscatului din județ. Aici se găsesc porțiuni de teren joase, acoperite cu nisip fin, numite plaje, și zone de țărm mai înalte, numite faleză. În fiecare an, zona litorală este vizitată de un număr mare de turiști, unii veniți chiar din alte țări ale lumii pentru băile de soare sau băile în apa mării. Din acest motiv, aici s-au dezvoltat multe stațiuni turistice.

1. Localizează pe harta de mai jos localitățile cu obiectivele turistice prezentate în imaginile alăturate.

2. Localizează stațiunea turistică prezentată în imaginile alăturate. Numește și celelalte stațiuni din zona litorală.



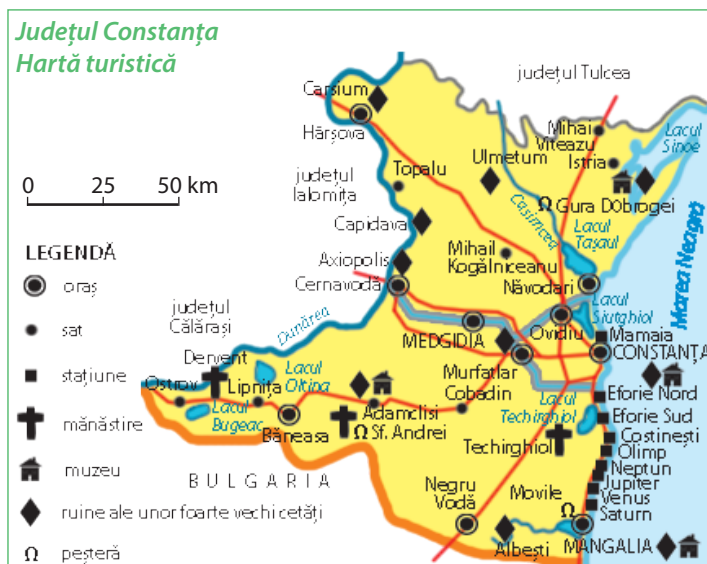
Cazinoul din Constanța



Plajă, stațiunea Costinești



Tropaeum Traiani, Adamclisi



### Vocabular

**stațiune turistică** – localitate care dispune de un cadru natural deosebit, favorabil odihnei, recreerii și activităților în aer liber, de factori naturali benefici sănătății (izvoare de ape minerale) și care deține spații pentru cazarea turiștilor și alte tipuri de dotări (pensiuni, hoteluri, restaurante etc.)

**plajă** – formă de relief care s-a format într-o zonă litorală prin acumularea nisipului fin

**faleză** – mal înalt și abrupt al unei mări sau al unui lac

## Aplică

### 1. Precizează:

A. litera cu care este marcată caseta cu tipul de vegetație predominantă din județul tău:

a. stepă

b. pădure de foioase

c. pădure de conifere

B. literele cu care sunt marcate casetele cu tipurile de culturi agricole specifice în județul tău:

a. cereale

b. plante tehnice

c. cartofi

d. vii

e. livezi

C. două resurse naturale exploatate pe teritoriul județului;

D. două ramuri industriale dezvoltate pe baza acestor resurse naturale.

### 2. Numește două obiective turistice deosebite din județul tău.

### 3. Numește două stațiuni turistice din județul tău. De ce sunt ele vizitate de turiști?

## Reține

Fiecare dintre județele României prezintă caracteristici geografice specifice. Relieful, clima, hidrografia, vegetația, fauna și solurile reprezintă elementele naturale care caracterizează un anumit spațiu (localitate, județ, regiune sau țară) și formează **cadru** său **natural**. La acestea se adaugă caracteristici specifice legate de așezările omenești (tip, mărime, aspect), de populație (număr, grupe de vârstă), de activitățile oamenilor. Împreună, elementele naturale și elementele create sau introduse de om definesc **geografia** aceluia spațiu, respectiv **geografia localității**, **a orizontului local** sau **a județului, regiunii, țării**.

## Descoperă

Pentru a-și cunoaște mai bine localitatea în care este situat orizontul local, George a căutat informații la biblioteca școlii, pe internet și a vorbit într-o zi chiar cu primarul comunei. Iată ce a aflat despre localitatea natală:

Cobadin este satul de reședință al comunei Cobadin.



Comuna Cobadin este alcătuită din satele: Cobadin, Vișoara, Negrești, Conacu și Curcani.

Satul Cobadin este situat în partea central-sudică a județului Constanța, la 18 km distanță de orașul Murfatlar și la 38 km distanță de Constanța, orașul-municipiu reședință de județ.

Majoritatea locuitorilor din Cobadin au ca ocupații principale cultura plantelor (grâu, porumb, floarea-soarelui) și creșterea animalelor (mai ales păsări și oi).

Fiind reședință de comună, satul Cobadin are cel mai mare număr de locuitori din comună. Populația este formată din români, turci, tătari și romi, care trăiesc în armonie, deși au religii, tradiții și obiceiuri diferite.

Satul Cobadin este situat într-o regiune de dealuri joase, ușor ondulate, ce fac parte din Podișul Dobrogei de Sud.

## Aplică

Culege informații despre localitatea în care trăiești și realizează o scurtă caracterizare geografică a localității, după modelul prezentat de George pentru localitatea Cobadin.



## Recapitulare

1. Completează în căsuțe informațiile corespunzătoare:

a. Unitățile administrativ-teritoriale din țara noastră sunt

...  ...  ...  ...

b. Cele mai mari unități administrativ-teritoriale sunt:  ...

c.  ... este formată din mai multe sate învecinate.

2. Precizează:

a. numele unui județ situat predominant în zona montană;

b. numele județului pe teritoriul căruia se află Delta Dunării;

c. numele județului al cărui oraș-municipiu reședință de județ se numește Baia Mare.



3. Explică afirmația: *București este cel mai important oraș al României.*

4. Realizează un text geografic de maxim 10 rânduri, în care să caracterizezi județul în care este situat orizontul local. Folosește în caracterizare termenii geografici din lista următoare.

Lista de termeni: *activități economice, climă, comună, faună, hidrografie, oraș, relief, resurse, sat, vegetație.*

## Autoevaluare

Astăzi ești jurnalist de investigație și ai de realizat un articol pe tema: „Cunosc elevii din clasa a IV-a organizarea administrativă a României?”. Pentru această investigație jurnalistică vei oferi colegilor un chestionar, care cuprinde o serie de cerințe la care aceștia trebuie să răspundă. Centralizând răspunsurile date de colegi, vei putea realiza articolul solicitat.

Specialiștii susțin că întotdeauna cel care pune întrebările trebuie să cunoască răspunsurile. Numai în acest mod poate să evalueze răspunsurile primite de la persoanele chestionate. Dovedește că ești un competent jurnalist de investigație și răspunde la cerințele chestionarului.

### CHESTIONAR

Realizăm o investigație jurnalistică prin care dorim să demonstrăm faptul că elevii claselor a IV-a cunosc aspectele legate de organizarea administrativă a României. Te rugăm să răspunzi la următoarele cerințe:

**A.** Demonstrează că ai înțeles organizarea administrativă a României. Alege varianta corectă de răspuns:

**1.** Numărul de județe din România este:

**a.** 39;

**b.** 40;

**c.** 41.

**2.** Cel mai important oraș dintr-un județ, în care se află prefectura, este declarat:

**a.** comună;

**b.** oraș-municipiu cu prefectură;

**c.** oraș-municipiu reședință de județ.

**3.** Mai multe sate vecine pot forma:

**a.** o comună;

**b.** un județ;

**c.** un oraș.

**B.** Dovedește că îți cunoști județul natal. Completează spațiile libere cu informația corespunzătoare:

**1.** Județul meu se numește ... și este situat în partea de ... a României.

**2.** Cea mai înaltă treaptă de relief din județ este reprezentată de ... .

**3.** Cel mai important râu din județ este ..., care se varsă în ... .

**4.** Orașul-municipiu reședință de județ se numește ... .

**C.** Demonstrează că, indiferent de regiunea în care trăiești, ești un adevărat român și cunoști cele mai importante date geografice despre capitala țării tale. Reformulează enunțurile următoare astfel încât să corespundă realității geografice din România.

**1.** Capitala României este orașul București, situat în Podișul Moldovei.

**2.** Orașul București este traversat de râul Argeș.

**3.** București reprezintă un centru politic, economic, cultural și turistic la fel ca toate orașele României.

**Îți mulțumim pentru colaborare.**

### GRILĂ DE AUTOEVALUARE

	Itemul A	Itemul B	Itemul C
Foarte bine	3 răspunsuri corecte	5-6 răspunsuri corecte	3 răspunsuri corecte
Bine	două răspunsuri corecte	3-4 răspunsuri corecte	două răspunsuri corecte
Suficient	un răspuns corect	două răspunsuri corecte	un răspuns corect



## Test de evaluare sumativă



Citește cu atenție enunțurile următoare și alege răspunsul corect:

1. Cei mai înalți munți din Carpații Românești sunt:
  - a. Munții Apuseni;
  - b. Munții Făgăraș;
  - c. Munții Rodnei.
2. Mureșul și Oltul izvorăsc din:
  - a. Carpații Meridionali;
  - b. Carpații Occidentali;
  - c. Carpații Orientali.
3. La marginea Carpaților Orientali și a Carpaților Meridionali se întinde unitatea geografică numită:
  - a. Dealurile de Vest;
  - b. Podișul Mehedinți;
  - c. Subcarpații.
4. Prezintă un relief de dealuri foarte netede și cu înălțimi care scad spre sud unitatea geografică numită:
  - a. Podișul Dobrogei;
  - b. Podișul Getic;
  - c. Podișul Moldovei.
5. Vegetația naturală de stepă a fost înlocuită de culturi agricole în unitatea geografică numită:
  - a. Carpații Occidentali;
  - b. Câmpia Română;
  - c. Dealurile de Vest.
6. Dealurile subcarpatice sunt prielnice pentru cultura:
  - a. cerealelor;
  - b. pomilor fructiferi;
  - c. sfeclei de zahăr.
7. Din subsolul celor două unități geografice de câmpie se exploatează:
  - a. gaze naturale și petrol;
  - b. petrol și minereuri feroase;
  - c. minereuri feroase și sare.
8. Județul care înconjoară capitala României se numește:
  - a. Argeș;
  - b. Dâmbovița;
  - c. Ilfov.
9. Este situat în vestul țării județul numit:
  - a. Bacău;
  - b. Constanța;
  - c. Timiș.
10. Cele mai mici unități administrativ-teritoriale din România sunt:
  - a. comunele;
  - b. orașele;
  - c. satele.

*Am terminat și eu de rezolvat acest test. A fost ușor, nu-i așa?  
Geografia este materia mea preferată. Cred că și ție îți place. Proiectele  
și toate materialele strânse în portofoliu ne ajută să înțelegem realitatea  
din jur și să cunoaștem țara în care trăim.*



*„Multe din locurile frumoase pe care le-am văzut îmi revin acum, învăluite în farmecul depărtării, și parcă mă dojenesc, unele că n-am spus destul, altele că n-am spus nimic de ele. Multe vor fi iarăși pe care nu le-am văzut încă. Dar ceea ce se ridică mai luminos și mai sfânt în mijlocul amintirilor mele, podoaba cea mai aleasă și mai mândră-ntre podoabele țării, este poporul românesc. În suflatu-i larg, nespus de duios, lămurit în focul atâtor suferinți, am găsit izvorul curat al frumoaselor lui cântece și înțelesul istoric al trăinicieii și stăruinții noastre pe acest pământ.”*

(Alexandru Vlahuță – România pitorească)



# U4

## România în Europa și pe glob



### CONȚINUTURI:

- ROMÂNIA ÎN EUROPA
- EUROPA – UN CONTINENT AL PLANETEI
- TERRA – PLANETA NOASTRĂ
- TERRA – O PLANETĂ A SISTEMULUI SOLAR



### Termeni geografici:

- continent, insulă;
- ocean, mare;
- organizație europeană;
- axa Pământului;
- poli, Ecuator, emisferă;
- Sistem Solar;
- planetă, stea;
- glob geografic; planiglob.

# Poziția geografică a României în Europa: limite și vecini

## Amintește-ți



Pe suprafața Pământului se găsesc întinderi foarte mari de uscat, numite continente. Alege literele corecte dintre cele de mai jos și formează numele continentului pe care trăim:

L U E R A S O P

## Reține



Continental pe care ne aflăm se numește **Europa**. De aceea spunem că România este o **țară europeană**. Locuitorii Europei se numesc **europeni**. Noi suntem români pentru că trăim în România și europeni pentru că țara noastră este situată în Europa.

## Descoperă

1. Efectuează calculele și vei afla la ce distanță (în kilometri) este situată România față de:

- oceanul care mărginește Europa la nord:  $(250 \times 10) + 300 = ?$
- marea care mărginește Europa la sud:  $580 + 1000 - 530 = ?$
- oceanul care mărginește Europa la vest:  $5600 : 2 = ?$
- munții care limitează Europa la est:  $(1300 \times 2) + (140 \times 0) = ?$

2. Scrie în caiet la ce distanță este situată România față de fiecare extremitate/limită a Europei.

3. Compară aceste distanțe și alege varianta corectă:

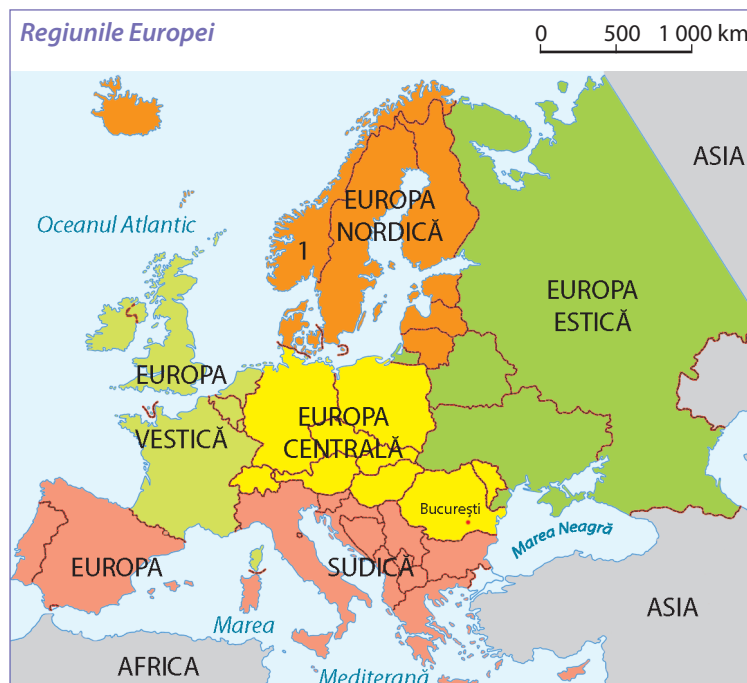
- România este situată la distanțe aproape egale față de:
  - estul, nordul și sudul Europei;
  - estul, nordul și vestul Europei.

## Observă

În Europa se pot identifica mai multe întinderi care au caracteristici geografice comune. Acestea poartă numele de *regiuni* și cuprind o serie de state.

Analizează harta de mai jos și răspunde la următoarele întrebări:

- În ce parte a Europei este situat statul marcat pe hartă cu cifra 1? Din ce regiune europeană face parte acest stat?
- În ce parte a Europei este situată țara noastră? Din ce regiune a Europei face parte România?



## Vocabular

**extremitate** – limită, margine, capăt, parte extremă



## Reține



**România este situată în Europa Centrală.** Prin poziția sa aproape centrală în cadrul continentului european, țara noastră se află la distanțe aproximativ egale de limita vestică, nordică și estică a continentului și la o distanță mai mică de extremitatea sa sudică.

## Descoperă

Citește textul de mai jos, apoi răspunde următoarelor întrebări:

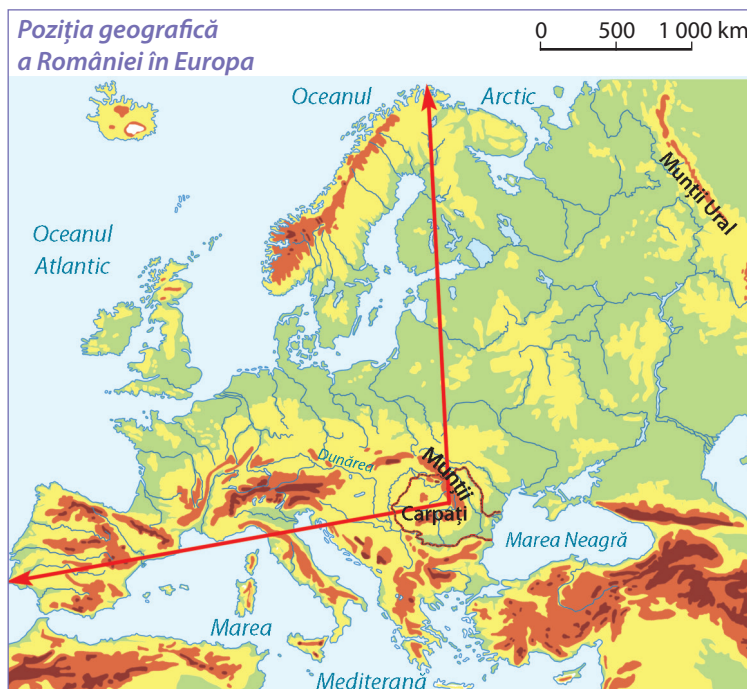
*Dacă rechemăți în minte o imagine a hărții României, veți vedea în mijloc Carpații Românești, care intră în țară la hotarul cu Ucraina spre a ieși apoi pe la Porțile-de-Fier, în Serbia. La sud se întinde Dunărea, care, obosită după drumul lung prin cele zece țări europene, își varsă apele răsfirate în bătrâna mare, numită în antichitate Pontus Euxinus.*

- Ce înțelegi prin expresia „Carpații Românești”?
- Câte state traversează fluviul Dunărea de la izvoare până la vărsare?
- Cum se numea, în antichitate, Marea Neagră?

## Aplică

Analizează harta alăturată, apoi copiază pe caiet propozițiile următoare și scrie A („adevărat”) sau F („fals”), pentru fiecare enunț:

- Țările traversate de fluviul Dunărea se numesc țări dunărene.
- Munții Carpați se află în totalitate pe teritoriul țării noastre.
- Țările care au ieșire la Marea Neagră se numesc țări pontice.



## Reține



Poziția geografică a României în Europa se poate defini prin trei elemente naturale de importanță europeană, incluse în teritoriul sau la hotarele sale: **Munții Carpați**, **Dunărea** și **Marea Neagră**. Ca urmare, România este o **țară carpato-dunăreano-pontică**.

## Explică

**1.** De ce Nicolas, prietenul lui George, a localizat foarte repede România pe harta Europei, după ce a aflat că este o țară carpatică, dunăreană și cu ieșire la Marea Neagră?

**2.** Precizează ce importanță au pentru România Munții Carpați, Dunărea și Marea Neagră.

## Exersează

**1.** Localizează România pe harta murală a Europei. Precizează poziția geografică a României față de limitele Europei.

**2.** Localizează pe harta murală a Europei Munții Carpați. Cu ajutorul hărților din *Atlasul geografic*, identifică țările carpatiche. Notează-le în caiet.

**3.** Urmărește pe harta murală a Europei traseul Dunării, de la izvoare la vărsare. Cu ajutorul hărților din *Atlasul geografic*, identifică țările dunărene. Notează-le în caiet.

**4.** Cu ajutorul hărților din *Atlasul geografic*, identifică țările vecine României care au ieșire la Marea Neagră. Notează-le în caiet.



## Activitate în perechi

Măsurați pe harta de mai sus distanțele dintre țara noastră și limita vestică, respectiv nordică a Europei. Calculați distanțele reale, știind că 1 cm de pe hartă = 500 km în realitate. Comparați rezultatele. Corespund rezultatele voastre cu distanțele calculate anterior, la *exercițiul 1* de la rubrica *Descoperă*?

# Țările vecine: denumire, capitală

## Amintește-ți

- Cum se numește linia imaginară care desparte teritoriul unei țări de teritoriul altei țări vecine?
- Ce legătură teritorială există între România și următoarele țări: Bulgaria, Republica Moldova, Serbia, Ucraina și Ungaria?
- În această mulțime de litere sunt ascunse numele a patru ape curgătoare din țara noastră. Descoperă aceste ape curgătoare. Ce legătură există între aceste ape curgătoare și țările enumerate mai sus?

T	D	P	R	U	M
M	U	R	E	Ș	T
P	N	U	D	A	I
Ș	Ă	T	I	S	A
A	R	D	U	N	S
T	E	Ș	M	U	R

## Exersează



1. Copiază pe caiet propozițiile de mai jos și completează spațiile punctate cu răspunsurile corecte.

- România are granițe naturale și convenționale cu țările: ..., ..., ... și ... .
- Singura țară vecină cu care România are în totalitate graniță naturală se numește ... .

2. Copiază pe caiet coloanele de mai jos. În coloana **A** sunt notate țările vecine României, iar în coloana **B** punctele cardinale și intercardinale corespunzătoare poziției lor față de România. Asociază prin săgeți fiecare țară din coloana **A** cu punctul cardinal sau intercardinal corespunzător din coloana **B**.

A	B
Bulgaria	E
Republica Moldova	N
Serbia	NV
Ucraina	S
Ungaria	SV

## Reține



Țările vecine României sunt:

- **Ucraina**, la nord și la est;
- **Bulgaria**, la sud;
- **Republica Moldova**, la est;
- **Ungaria**, la nord-vest;
- **Serbia**, la sud-vest.



## Observă

Analizează harta alăturată și răspunde următoarelor cerințe:

1. Precizează numele țărilor vecine României, marcate pe harta alăturată cu literele **A, B, C, D** și **E**.

2. Țările se deosebesc între ele după mărimea teritoriului. Numește țara vecină cu cea mai mare suprafață. Numește țara vecină cu cea mai mică suprafață.

3. Compară suprafața României cu suprafețele țărilor vecine. Completează propoziția de mai jos alegând din paranteză cuvântul care exprimă realitatea geografică prezentată pe hartă.

După suprafață, România este o țară de mărime (*mare, medie, mică*).

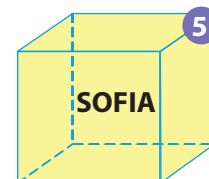
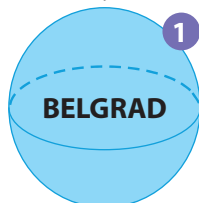


## Amintește-ți

Fiecare țară are instituțiile sale care elaborează reguli numite *legi*. Aceste instituții sunt situate, de regulă, în cel mai important oraș, care devine astfel *capitala țării*. Cum se numește capitala României?

## Descoperă

1. Numește corpurile geometrice de mai jos, marcate cu cifre de la 1 la 5.



2. În interiorul fiecărui corp geometric este notată denumirea capitalei unei țări vecine României. Scrie pe caiet următoarele propoziții și înlocuiește numele corpului geometric, notat în paranteză, cu denumirea capitalei.

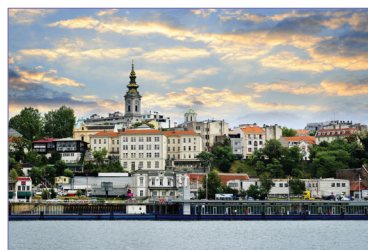
- Capitala Bulgariei este orașul (*cub*).
- Orașul (*paralelipiped dreptunghic*) este capitala Ungariei.
- Ucraina are capitala la (*con*).
- Capitala Serbiei este orașul (*sferă*).
- Orașul (*cilindru*) este capitala Republicii Moldova.

## Reține



**Capitalele** țărilor vecine României sunt orașele:

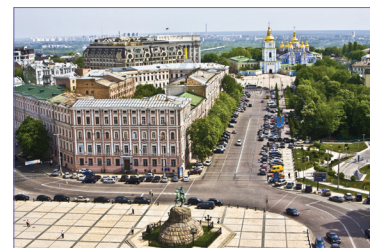
- **Kiev**, capitala Ucrainei;
- **Sofia**, capitala Bulgariei;
- **Chișinău**, capitala Republicii Moldova;
- **Budapesta**, capitala Ungariei;
- **Belgrad**, capitala Serbiei.



Serbia



Ungaria



Ucraina



Bulgaria



Republica Moldova

## Aplică

Fotografiile alăturate înfățișează imagini din capitalele țărilor vecine. Numește capitala fiecărei țări.



## Joc geografic

Invită-ți colegul de bancă la un joc. Pregătește cinci bilețele de dimensiuni identice. Scrie pe fiecare bilețel unul dintre punctele cardinale sau intercardinale care marchează poziția țărilor vecine față de România. Așază bilețele împăturite într-un săculeț. Extrageți pe rând câte un bilețel și indicați țara vecină corespunzătoare punctului cardinal sau intercardinal extras și capitala țării respective. Câștigă cine dă cele mai multe răspunsuri corecte.

## Europa – scurtă caracterizare geografică

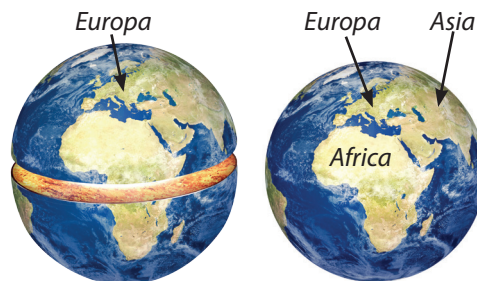
### Observă



Observă imaginile alăturate, apoi copiază pe caiet propozițiile următoare și scrie A („adevărat”) sau F („fals”) pentru fiecare enunț.

**1.** Continentul Europa este situat în Emisfera Nordică, adică în jumătatea de nord a planetei Pământ.

**2.** Continentul Europa este strâns legat de Africa, unul dintre continentele vecine, cu care formează o singură suprafață de uscat.



### Reține



Continentul **Europa** este situat în **Emisfera Nordică** și formează, împreună cu **Asia**, continentul vecin, o singură suprafață de uscat. Limita convențională dintre cele două continente este dată de Munții Ural, de fluviul Ural, de Marea Caspică și de Munții Caucaz.

### Descoperă

Analizează harta de mai jos și răspunde cerințelor:

**1.** Numește întinderile mari de apă care mărginesc la nord, la vest și la sud continentul Europa.

**2.** Citește următoarele enunțuri. Alege din paranteze termenii care exprimă realitatea geografică reprezentată pe hartă.

- În relieful Europei predomină (*câmpiile, munții*).
- Cei mai mulți munți sunt situați în partea de (*sud, nord*) a Europei.

**3.** Câteva dintre fluviile Europei sunt: Volga, Dunărea, Rinul, Niprul. Localizează pe hartă aceste fluviu. Care dintre aceste fluviu se varsă în Marea Neagră?

**4.** Cele mai mari lacuri din Europa sunt Ladoga și Onega. Localizează-le pe hartă. În ce parte a Europei sunt situate aceste lacuri?

### Vocabular

- **strâmtoare** – porțiune îngustă de apă care leagă două mări sau oceane (uneori, pe hărți, se prescurtează str.)



### Reține



**Europa** este mărginită de **Oceanul Arctic** (la nord), de **Oceanul Atlantic** (la vest) și de **Marea Mediterană** și **Marea Neagră** (la sud).

Continentul Europa are un **relief variat**, în care predomină câmpiile, dealurile și podișurile joase, adică formele de relief cu altitudini mici (sub 500 m); acestea ocupă mari suprafețe în estul și în nordul continentului. Podișurile înalte și munții, formele de relief cu altitudini mai mari (peste 500 m), ocupă îndeosebi partea centrală și sudică a continentului, dar se găsesc munți și în partea de nord.

## Descoperă

Citește textul următor, apoi copiază pe caiet tabelul de mai jos și completează spațiile punctate.

Ținuturile din extremitatea nordică a Europei au o climă rece, cu ierni lungi și geroase. Aici trăiesc ursul alb, vulpea polară, iepurele polar, dar și turme de reni. De multe ori, în căutarea hranei, renii cutreieră și pădurile de conifere situate mai la sud, în regiunile cu climă temperată mai friguroasă, unde se întâlnesc cu elani sau cu urși. Pădurile de foioase ocupă vestul și centrul Europei și sunt populate de cerbi, lupi, vulpi și mistreți. La est, clima temperată este mai uscată, iar pădurile lasă locul silvostepii și stepei, unde, printre ierburile mărunte se ascund popândăii, hârciogii sau iepurii. În sudul Europei clima temperată este mai caldă, inclusiv iarna, fapt pentru care aici se întâlnesc păduri și tufșuri veșnic verzi și animale deosebite, precum țestoasele, șacalii, scorpionii.

Clima	Vegetație	Faună	Localizare
rece	tundră (mușchi, licheni)	...	extremitatea nordică
temperată mai friguroasă	păduri de conifere	urși, elani, hermeline	nordul Europei
temperată mai ploioasă	...	....	vestul Europei
temperată mai uscată	stepă și silvostepă	....	estul Europei
temperată mai caldă	...	...	sudul Europei

## Descoperă

1. Completează fiecare enunț selectând răspunsul corect dintre cuvintele aflate în paranteză:

- Datorită reliefului și climei variate, populația Europei este răspândită (*uniform, neuniform*) pe teritoriul continentului.
- Cea mai numeroasă populație trăiește în regiunile (*joase, înalte*) și cu climă (*rece, temperată*).
- Popoarele Europei vorbesc (*o singură limbă, numeroase limbi*).
- În Europa există (*un singur stat, mai multe state*).

2. Citește textul următor:

„Bătrânul continent” oferă toate resursele necesare vieții a sute de milioane de oameni. Din măruntaiele sale se exploatează minereuri feroase și neferoase, cărbuni, petrol și gaze naturale. Apele și pădurile completează aceste bogății atât de folositoare industriei. Câmpiile, dealurile și podișurile poartă o dulce povară: grâne aurii, sfeclă de zahăr, floarea-soarelui și livezi dădora de fructe. În partea sa sudică, se întind mandle plantații de viță-de-vie, alături de măslini, portocali, lămâi.

- Numește resursele naturale menționate în text.
- Numește ramurile industriale care se dezvoltă pe baza acestor resurse naturale.
- Ce plante se cultivă în Europa?



Plantație de măslini



Măslini și ulei de măslini

## Reține



Datorită poziției sale geografice, Europa are pe cea mai mare întindere o **climă temperată**, călduroasă în sud și friguroasă în nord, mai ploioasă în vest și mai uscată în est. În extremitatea nordică, are o **climă rece**, cu veri scurte și cu ierni lungi și geroase.

În Europa sunt numeroase **fluvii, râuri și lacuri**. Cele mai importante fluvii sunt Volga, Dunărea și Rinul.

**Vegetația și fauna** sunt în strânsă legătură cu clima și relieful.

## Reține



Europa este un continent bine populat, cea mai numeroasă populație înregistrându-se în partea sa centrală și în cea de vest. Popoarele Europei vorbesc numeroase limbi și aparțin mai multor religii. În Europa sunt **peste 40 de țări**, foarte diferite ca întindere și număr de locuitori.

Pe continentul european există o mare varietate de resurse naturale. Multe dintre țările europene se numără printre cele mai dezvoltate țări ale lumii.

# Europa și România – elemente comune

## Amintește-ți

- Care este cea mai înaltă treaptă de relief din țara noastră? Unde se varsă majoritatea râurilor din țara noastră? Ce legătură există între Marea Neagră și România?
- Reformulează următorul enunț, astfel încât să corespundă realității geografice: Prin poziția sa geografică în cadrul Europei, România este o țară est-europeană.

## Descoperă

1. Copiază în caiet propozițiile următoare. Analizează hărțile de mai jos și scrie A („adevărat”) sau F („fals”) pentru fiecare enunț.

- Ca urmare a poziției sale geografice, pe teritoriul României predomină caracteristicile central-europene de climă și vegetație.
- Munții Carpați reprezintă un important lanț muntos european, cuprins între Munții Alpi și Munții Balcani.
- Dunărea străbate Europa de la est la vest și se varsă în Marea Neagră printr-o deltă.

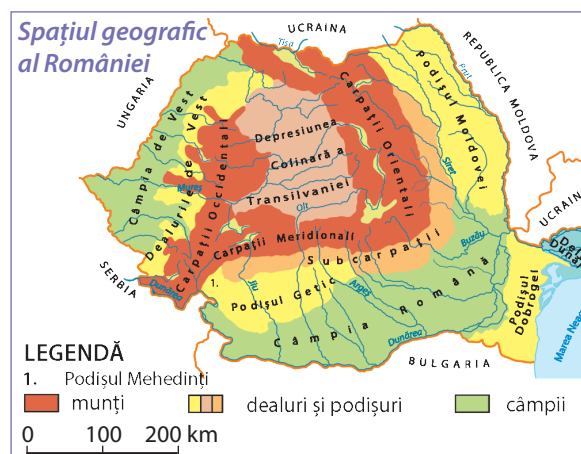
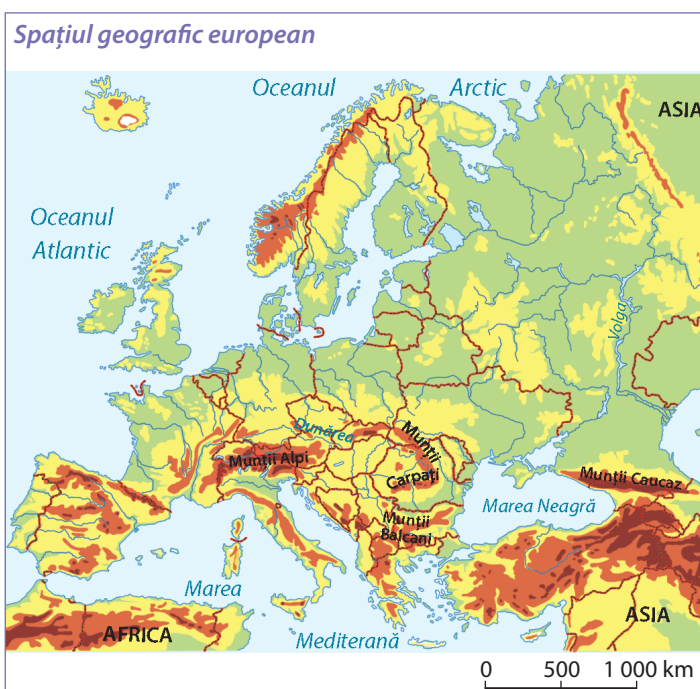
2. Citește textele de mai jos și răspunde următoarelor cerințe:

„Lanțul Munților Carpați îmbracă o parte din Europa Centrală. Acești munți alcătuiesc o parte din relieful mai multor țări, care au în acest fel un caracter carpatic.”

Dunărea „este partea care ne ține în legătură cu popoarele din apusul și centrul Europei și tot ea ne deschide calea [...], pentru schimbul produselor țării și muncii poporului, cu produsele țărilor celor mai îndepărtate.”

(Grigore Antipa – Dunărea și problemele ei științifice, economice și politice)

- Ce înseamnă țară carpatică?
- Cum realizează Dunărea legătura României cu țările din vestul și centrul Europei?



### Vocabular

**lanț muntos** – șir neîntrerupt de munți care se desfășoară pe o suprafață întinsă, pe o anumită direcție



## Reține



Spațiul geografic românesc face parte din spațiul geografic european. Ca urmare, România prezintă o serie de **elemente comune** cu Europa, atât din punct de vedere al caracteristicilor sale naturale, cât și sub aspect economic, social, cultural etc.

Prin poziția sa geografică, România are **clima temperată** specifică Europei, **vegetația și fauna** comune cu Europa Centrală. Prin **Carpați și Dunăre** se realizează legătura strânsă a României cu vestul și centrul Europei.

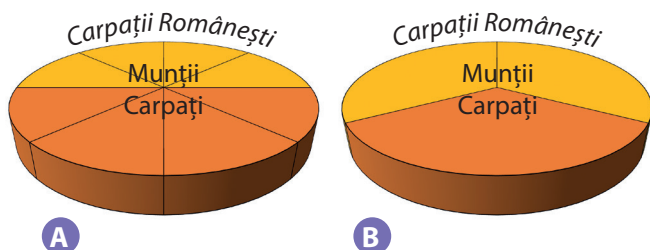
**Istoria** neamului românesc este legată direct sau indirect de istoria popoarelor europene.

**Limba română** face parte din grupul limbilor **romanice** (latine), alături de limbile franceză, portugheză, spaniolă, italiană etc., specifice unor popoare din Europa vestică și sudică.

România are **relații de colaborare** în domeniile *economiei, științei, educației, culturii* cu majoritatea statelor din Europa și face parte din diferite *organizații* ale statelor europene.

## Aplică

1. Analizează cele două grafice de mai jos și precizează cu ce literă este marcat graficul care indică faptul că două treimi din Munții Carpați se află pe teritoriul României.

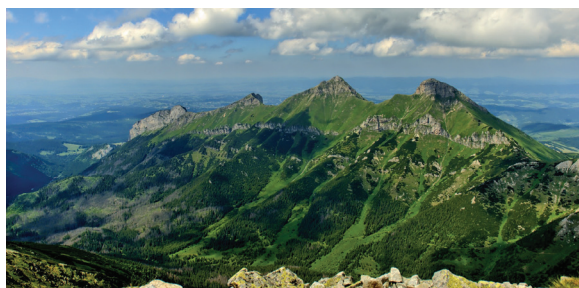


2. Fluviul Dunărea are o lungime totală de 2 860 km. Întră în țară la vest de localitatea Baziaș și se varsă în Marea Neagră printr-o frumoasă deltă. Traseul Dunării pe teritoriul României are o lungime de 1 075 km. În România, Dunărea parcurge din lungimea sa totală:

- a. 25%;    b. între 25% și 50%;    c. 50%.

## Exersează

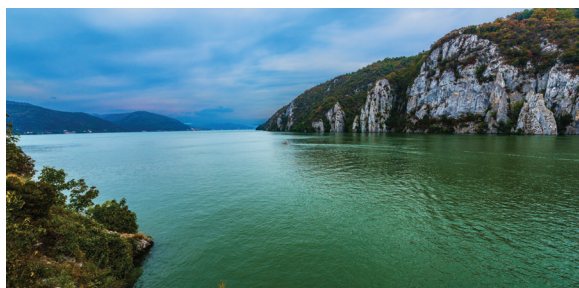
România este un stat european cu o întindere de mărime medie. Să presupunem că reprezentăm suprafața Europei printr-un pătrat galben și suprafața României printr-un pătrat roșu, ca în desenele de mai jos. Având în vedere întinderea Europei și a României, care desen ar reprezenta corect cele două spații geografice?



Munții Tatra, parte a lanțului carpatic



Dunărea aproape de izvoare



Dunărea la intrarea în România

## Portofoliu

Realizează pentru portofoliu o compunere cu titlul *România, țară europeană*, în care să prezinți elementele comune celor două spații geografice: Europa și România.

# Uniunea Europeană

## Amintește-ți

- La orele de *Educație civică* ai învățat despre apartenență. Precizează locurile de apartenență în care te integrezi ca persoană.
- Ce reprezintă drapelele alăturate?
- Ce semnificație prezintă pentru noi, românii, data de 9 mai și cea de 1 decembrie? Ce sărbătorim în aceste zile?



## Descoperă

1. Citește textul următor, apoi răspunde cerințelor:

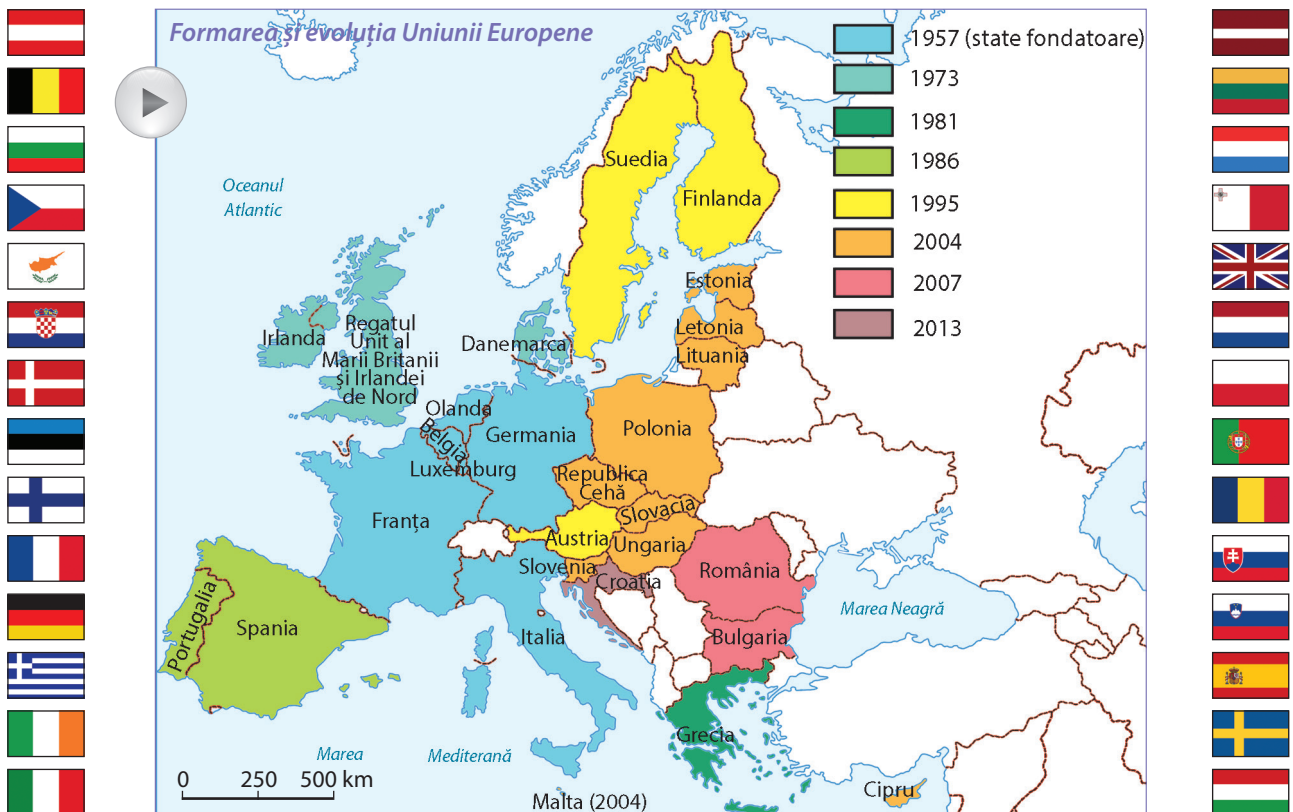
*La 9 mai, în anul 1950, un important om politic din Franța a îndemnat popoarele europene să-și unească resursele pentru a reconstrui Europa, care era răvășită după cel de-al Doilea Război Mondial.*

*În anul 1951, șase state europene se reunesc într-o organizație care astăzi poartă numele de Uniunea Europeană. La această organizație au aderat treptat mai multe state europene, inclusiv România.*

În ce an a fost propusă crearea unei organizații în Europa? De ce era necesară o asociere a statelor europene?

2. Harta de mai jos prezintă statele membre ale Uniunii Europene și anul aderării.

- Identifică cele șase state europene care au pus bazele acestei organizații, numite și state fondatoare.
- În ce an a devenit România stat membru al Uniunii Europene?
- Identifică toate statele membre în Uniunea Europeană și completează, pe caiet, un tabel cu statele membre ale Uniunii Europene și anul aderării.





Parlamentul European  
Sediul central din Strasbourg (Franța)



Parlamentul European  
Sediul din Bruxelles (Belgia)



Comisia Europeană  
Bruxelles (Belgia)

## Explică

Deviza Uniunii Europene este „Unitate în diversitate”. Statele Uniunii Europene, deși se deosebesc prin geografie, istorie și cultură, împărtășesc o serie de valori comune: democrația, egalitatea, respectul față de legi și față de drepturile omului.

Explică deviza Uniunii Europene.

## Reține



Uniunea Europeană este o *organizație care are drept scop asigurarea păcii și colaborarea dintre statele sale membre, pentru bunăstarea populației*.

Înființarea acestei organizații a fost propusă la data de **9 mai 1950** de un important om politic din Franța. Ziua de 9 mai a devenit astfel **Ziua Europei** și este sărbătorită în toate țările Uniunii. Această organizație cuprinde în prezent **28 de state**.

România a devenit membră a Uniunii Europene la data de **1 ianuarie 2007**.

Uniunea Europeană are o serie de instituții din care fac parte reprezentanți ai fiecărei țări membre. Cele mai importante sunt: **Parlamentul European**, **Consiliul European** și **Comisia Europeană**.

Integrarea în Uniunea Europeană este un proces politic și economic deschis tuturor țărilor europene.

## Aplică



1. Câte state europene sunt astăzi membre ale Uniunii Europene?
2. Numește țările vecine României care fac parte din Uniunea Europeană.
3. Numește principalele instituții ale Uniunii Europene. În ce state își au sediile aceste instituții? Localizează aceste state pe harta murală a Europei.

## Exersează

Localizează pe harta murală a Europei următoarele state: Austria, Germania, Franța, Ucraina, Ungaria.

- a. Numește statul care nu face parte din Uniunea Europeană.
- b. Numește statele traversate de fluviul Dunărea.
- c. Numește orașul-capitală al fiecărui stat.

## Portofoliu



Realizează pentru portofoliu o planșă care să cuprindă imagini din statele membre ale Uniunii Europene.

## Terra – caracteristici generale

### Amintește-ți

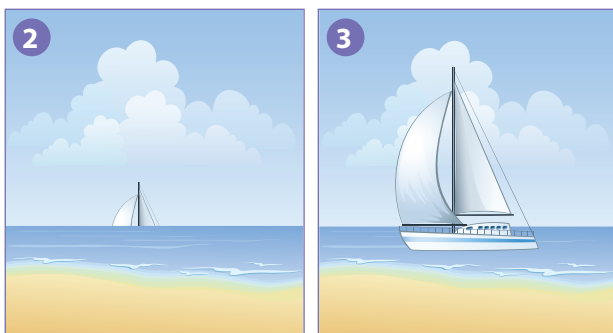
În clasa a II-a, la *Matematică și explorarea mediului*, și acum, în clasa a IV-a, la *Științe*, ai aflat multe lucruri interesante despre planeta noastră. Citește enunțurile următoare și alege varianta corectă de răspuns pentru fiecare:

- Planetele sunt corpuri cerești:
  - cu lumină și căldură proprie;
  - fără lumină și căldură proprie.
- Planeta noastră se numește:
  - Pământ sau Lună;
  - Pământ sau Terra.

### Observă

1. Numește obiectele din imaginea 1. Cu care dintre aceste obiecte se aseamănă ca formă planeta noastră? Ce formă are Pământul?

2. Imaginile 2 și 3 prezintă un vapor apropiindu-se de țărâm, respectiv un vapor la țărâm. De ce atunci când vapoarele se apropie de țărâm observăm mai întâi părțile de sus ale vaporului și apoi, pe măsură ce se apropie, observăm vaporul în întregime ?



### Descoperă

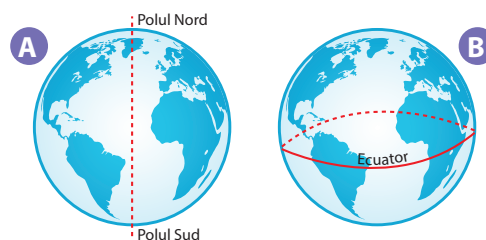
1. Să ne închipuim că prin centrul Pământului, de la nord la sud, trece o linie imaginară. Aceasta se numește *axa terestră sau axa Pământului* (imaginea A). Punctele imaginare situate acolo unde axa străpunge suprafața Pământului se numesc *polii geografici*.

Știind ce punct cardinal indică Steaua Polară, alege enunțul care prezintă corect realitatea geografică:

- Polul situat spre Steaua Polară se numește *Polul Nord*, iar cel opus, *Polul Sud*;
- Polul situat spre Steaua Polară se numește *Polul Sud*, iar cel opus, *Polul Nord*.

2. Cercul imaginar situat la mijlocul suprafeței Pământului, la distanță egală între cei doi poli se numește *Ecuator* (imaginea B). Alege enunțul care prezintă corect realitatea geografică:

- Ecuatorul împarte Pământul în două părți egale numite *emisfere*;
- Ecuatorul împarte Pământul în trei părți egale numite *emisfere*.



### Reține

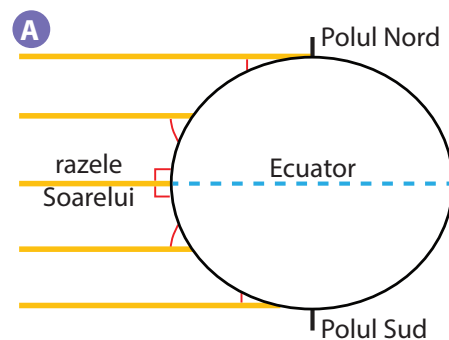


Planeta Pământ, numită și Terra, are o formă de **sferă**, puțin turtită la poli și bombată la mijloc (la Ecuator). Datorită formei sale, Pământul este încălzit diferit. **Temperatura aerului scade de la Ecuator spre poli**. Încălzirea diferențiată a Pământului este de foarte mare importanță atât pentru viața oamenilor, a plantelor și a animalelor, cât și pentru desfășurarea multor fenomene pe Pământ.

## Aplică

Amintește-ți de la orele de *Matematică* noțiunile de „paralel” și de „perpendicular” și, de asemenea, noțiunile învățate despre unghiuri. Privește imaginea marcată cu litera **A**. Razele Soarelui, care pot fi considerate ca niște drepte paralele, cad perpendicular pe suprafața Pământului în zona Ecuatorului. Ce fel de unghiuri formează cu suprafața terestră? În această zonă temperatura este mai ridicată.

Ce fel de unghiuri formează razele Soarelui cu suprafața Pământului pe măsură ce ne îndepărtăm de Ecuator spre poli? Spre poli căldura primită de suprafața Pământului crește sau scade?



## Descoperă

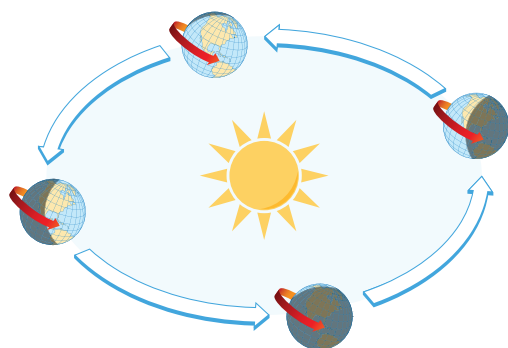
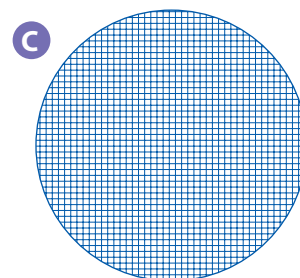
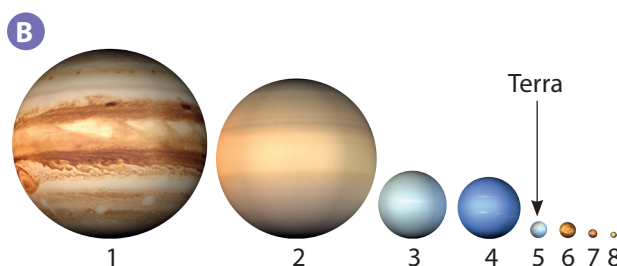
**1.** În imaginea marcată cu litera **B** sunt prezentate planetele Sistemului Solar, ordonate de la cea mai mare la cea mai mică. Ce loc ocupă Terra, după mărime, între planetele din Sistemul Solar?

**2.** În comparație cu cele mai mari planete din Sistemul Solar, Terra pare foarte mică. În realitate, Terra este o planetă de mărime medie. Să ne imaginăm o linie care înconjoară Pământul la mijloc, adică la Ecuator. Efectuează calculul și vei afla câți kilometri măsoară această linie.

$$8\ 015 \times 5 = ?$$

**3.** Ai învățat la *Matematică* despre aria unei suprafețe. Să presupunem că acoperim planeta noastră cu o rețea de pătrate, ca în imaginea **C**. Fiecare pătrat are latura de 10 km. Efectuează calculul și vei afla câte sute de mii de pătrate cu latura de 10 km îmbracă planeta. Aceasta este suprafața (sau aria) Pământului.

$$250 \times 2 + 10 = ?$$



## Amintește-ți



Mult timp, oamenii au crezut că Pământul stă fix și că atât Soarele, cât și planetele se rotesc în jurul său. Tu ai aflat că această părere era greșită și că, de fapt, Pământul și celelalte planete se rotesc în jurul Soarelui. Imaginea alăturată prezintă mișcările efectuate de planeta noastră în cadrul Sistemului Solar. Numește aceste mișcări. Ce durată are fiecare mișcare?

## Explică

În secolul al XVI-lea, un mare navigator, numit Magellan, a organizat o expediție. Cinci corăbii au plecat dintr-un port european și au înconjurat planeta, străbătând mai multe mări și oceane. După trei ani plini de peripeții, o corabie a revenit în același port. A fost prima expediție în jurul lumii. Ce a demonstrat?

## Reține



Pământul este o planetă de mărime medie. Ca și celelalte planete ale Sistemului Solar, Pământul efectuează o mișcare de rotație în jurul axei sale și o mișcare de rotație în jurul Soarelui. Datorită formei și a mișcării sale în jurul Soarelui, suprafața Pământului este neuniform încălzită. Astfel, în fiecare emisferă se formează o zonă caldă în vecinătatea Ecuatorului, o zonă rece în jurul polului și între ele o zonă temperată.

# Continentele și oceanele Terrei

## Observă

Privește imaginea alăturată. Așa arată planeta noastră văzută din cosmos. Se poate observa forma sa sferică. Primii cosmonauți au numit-o și „Planeta albastră”. De ce Terrei i se mai spune și „Planeta albastră”?

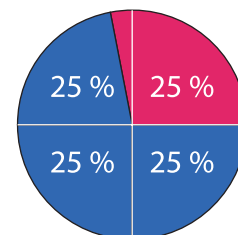


## Descoperă



1. În graficul alăturat este reprezentată întinderea uscatului și a apei pe suprafața Pământului. Analizează desenul și răspunde următoarelor cerințe:

- Marile întinderi de uscat, numite *continente*, reprezintă din suprafața Pământului:
  - a. sub 25 %;
  - b. 25 %;
  - c. puțin peste 25%.
- Întinderile imense de apă sărată numite *oceane* ocupă din suprafața Pământului:
  - a. 50 %;
  - b. 75 %;
  - c. aproape 75%.



■ uscat ■ apă

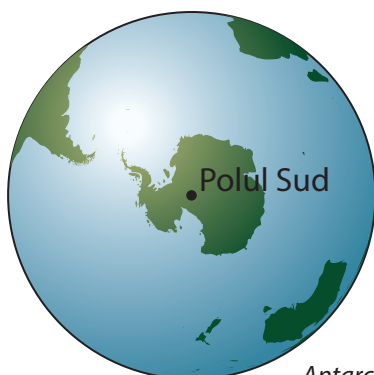
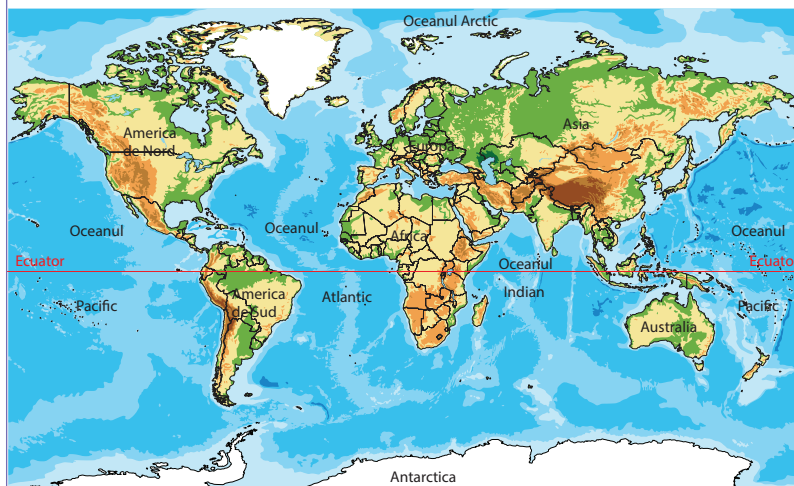
2. Aceasta este o hartă a întregului Pământ. Compară scara acestei hărți cu scara la care a fost realizată harta fizică a Europei de la pagina 46. Pentru care hartă dimensiunile reale ale elementelor reprezentate au fost micșorate de mai multe ori? De ce?

3. Citește următoarele denumiri geografice: Africa, Arctic, America de Nord, America de Sud, Antarctica, Asia, Atlantic, Australia, Indian, Pacific. Analizează harta alăturată, identifică ce reprezintă fiecare denumire și completează în caiet un tabel asemănător:

Continente	Oceane
.....	.....

Continentele și oceanele Terrei

0 2 000 4 000 km



Antarctica

## Reține

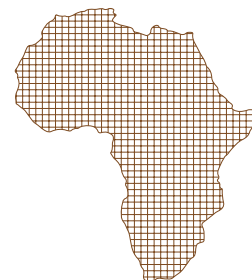


**Continentele** reprezintă cele mai mari întinderi de uscat ale planetei noastre. Continentele sunt: *Europa, Asia, Africa, America de Nord, America de Sud, Australia și Antarctica*. Ele sunt înconjurate de apa oceanelor și a mărilor. **Oceanele** reprezintă cele mai mari întinderi de apă sărată. Cele patru oceane de pe Terra sunt: *Pacific, Atlantic, Indian și Arctic*. Întinderile de apă sărată, de dimensiuni mai reduse decât oceanele, se numesc **mări**. Toate oceanele și mărilor comunică între ele și formează împreună *Oceanul Planetar*.

## Aplică

Analizează harta de la pagina alăturată și răspunde următoarelor cerințe:

1. Numește continentele traversate de Ecuator.
2. Care continente sunt situate în întregime în emisfera nordică? Dar în emisfera sudică?
3. Reformulează enunțurile următoare astfel încât să prezinte realitatea geografică observată pe hartă:
  - Continentul Africa se află situat în nordul Europei.
  - Oceanul Pacific mărginește continentele America de Nord, America de Sud, Europa și Australia.
  - La sudul Asiei se întinde Oceanul Atlantic.
  - Oceanul Arctic este situat în emisfera sudică.
  - Antarctica este înconjurată de oceanele Pacific, Arctic și Indian.



## Descoperă

1. Să presupunem că acoperim fiecare continent cu o rețea de pătrate, ca în imaginea alăturată. Fiecare pătrat are latura de 10 km. În tabelul de mai jos sunt notate câte sute de mii de pătrate cu latura de 10 km acoperă fiecare continent. Ele reprezintă aria (adică suprafața) fiecărui continent.

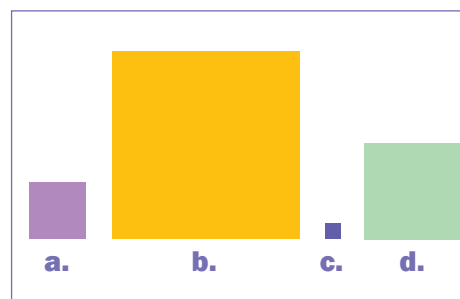
Continentul	Suprafața/Aria (în sute de mii de pătrate cu latura de 10 km)
Europa	10
Asia	44
Africa	30
America de Nord	24
America de Sud	18
Australia	8
Antarctica	13

- Cum se numește continentul care ocupă cea mai mare întindere?
- Scrie în caiet continentele, în ordinea descrescătoare a suprafeței.
- Ce loc ocupă Europa, ca întindere, între continentele lumii?
- Localizează pe harta murală a lumii fiecare continent, în ordinea notată pe caiet.

2. Fiecare pătrat din imaginea alăturată semnifică, în mod simbolic, întinderea unui ocean. Literele indică oceanele, după cum urmează:

a – Oceanul Indian;      b – Oceanul Pacific;      c – Oceanul Arctic;  
d – Oceanul Atlantic.

- Numește oceanul cu cea mai mare întindere.
- Scrie în caiet oceanele, în ordinea crescătoare a întinderii. Cum se numește cel mai mic ocean?
- Localizează pe harta murală a lumii fiecare ocean, în ordinea notată pe caiet.



3. Identifică pe harta murală a Europei mările care mărginesc continentul. Cu ce ocean comunică fiecare? Descoperă pe harta murală a lumii și alte mări.

4. Observă, cu atenție, harta de la pagina anterioară. În partea de NE a Americii de Nord se află o suprafață mai mică de uscat, înconjurată de ape. Aceasta este o *insulă*, la fel ca suprafața mai mică de uscat din partea de SE a Africii. Identifică pe harta murală a lumii aceste insule. Cum se numesc? Ce insule sunt situate în apropierea Europei și aparțin continentului nostru?

## Reține



Pe lângă continente, care reprezintă cele mai mari întinderi de uscat de pe Pământ, există și întinderi mai mici de uscat, înconjurată din toate părțile de apă. Acestea se numesc **insule**.

## Portofoliu

Realizează un pliant de prezentare a continentelor și a oceanelor de pe Terra. Folosește texte scurte și ilustrații.

# Terra, o planetă a Sistemului Solar

## Planiglobul – imaginea Terrei

### Amintește-ți

În clasa a II-a, la *Matematică și explorarea mediului* și acum, în clasa a IV-a, la *Științe*, ai aflat multe lucruri interesante despre Sistemul Solar. Ce corpuri alcătuiesc Sistemul Solar?

### Observă

Imaginea marcată cu **1** prezintă schematic Sistemul Solar. Analizează această imagine și răspunde următoarelor cerințe:

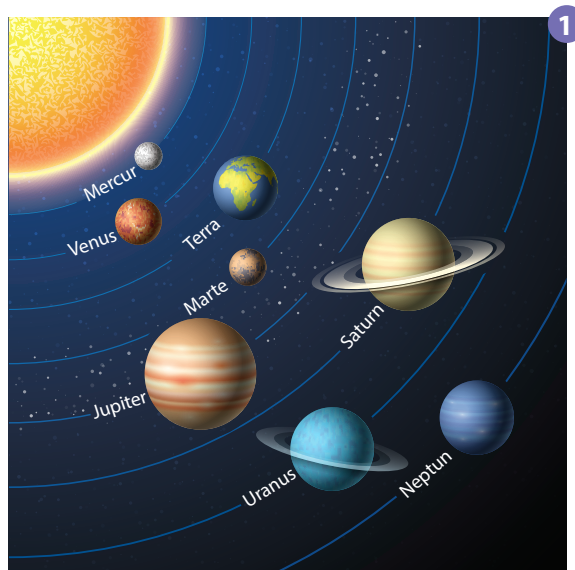
**1.** Copiază pe caiet propozițiile următoare și scrie A („adevărat”) sau F („fals”) pentru fiecare enunț.

- Soarele este cel mai mare corp din Sistemul Solar.
- Soarele este un corp ceresc cu lumină și căldură proprie.
- Planetele primesc lumină și căldură de la Soare.
- Soarele se rotește în jurul fiecărei planete.

**2.** Numește planetele Sistemului Solar. Numărând de la Soare, a câta planetă este Terra? Între ce planete este situată Terra?

**3.** Cum se numește cea mai mare planetă din Sistemul Solar? Dar cea mai mică?

**4.** Care planetă primește cea mai redusă cantitate de lumină și de căldură? De ce?



### Reține

Planeta noastră, **Terra**, face parte din **Sistemul Solar**, fiind a treia planetă, ca distanță, față de Soare.

Sistemul Solar este alcătuit din **Soare**, **planete**, **sateliți** și alte corpuri cerești. **Planetele** sunt corpurile cerești care se rotesc, pe orbite proprii, în jurul Soarelui. **Sateliții** sunt corpurile cerești care se rotesc în jurul planetelor. Satelitul Pământului este **Luna**.

**Soarele este steaua Sistemului Solar.** Stele sunt corpuri cerești cu lumină și căldură proprie.

### Vocabular

**orbită** – drumul pe care un corp ceresc îl parcurge în spațiul cosmic

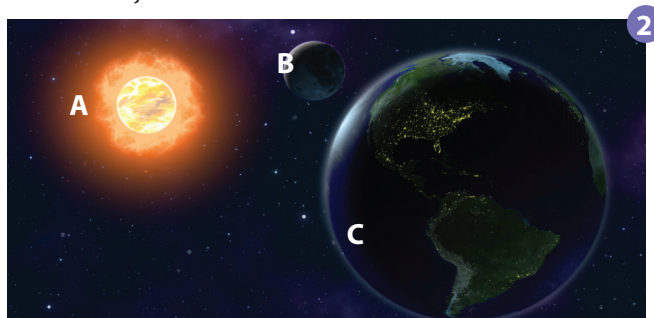
### Descoperă

Imaginea **2** prezintă Soarele, Pământul și Luna.

**1.** Precizează cu ce literă este marcat fiecare dintre aceste corpuri cerești.

**2.** Citește enunțul următor și alege, din paranteză, termenul care exprimă realitatea observată în imagine:

*Soarele pare de aceeași mărime cu Luna pentru că este situat la o distanță mult mai (mică, mare) de Pământ față de Lună.*



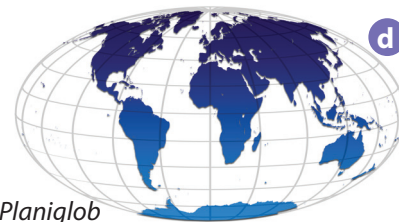


## Observă

Din timpuri străvechi, oamenii au fost interesați să găsească anumite modalități de a reprezenta cât mai exact întreaga suprafață a Pământului. Astfel au apărut *globul geografic și harta*.

Observă imaginile **a** și **b**. Așa arătau un glob geografic și o hartă a Terrei, cu multe sute de ani în urmă. Observă imaginile **c** și **d**. Așa arată globul geografic și harta cu întreaga suprafață a Terrei pe care le folosești tu astăzi.

- Care dintre aceste două moduri de reprezentare ale Terrei redă cel mai exact forma acesteia?
- Cum se numește harta care redă în întregime suprafața Terrei?



Planiglob

## Reține



Reprezentarea suprafeței planetei noastre se realizează cu ajutorul globului geografic și al hărții.

**Globul geografic** redă imaginea exactă, reală a formei Terrei.

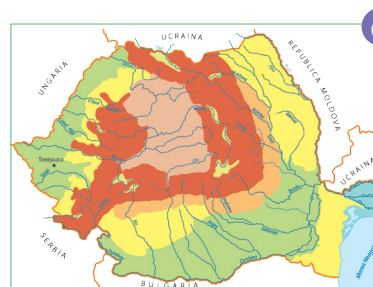
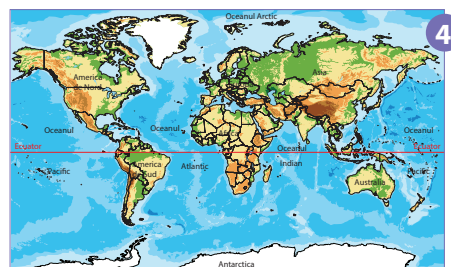
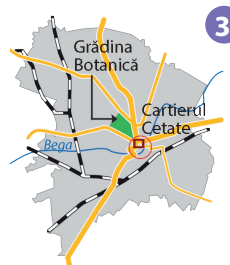
Harta care redă imaginea suprafeței Terrei în întregul ei se numește **planiglob**. Acesta are o formă asemănătoare unui cerc turtit. Pe lângă planiglob, se mai folosește și **planisfera**, adică o hartă a Terrei în formă de dreptunghi.

## Aplică

**1.** Citește următoarele enunțuri. Ordonează enunțurile astfel încât să prezinti trecerea de la spațiul de locuire al Dăriei, la Terra, spațiul de locuire al tuturor oamenilor și respectiv la locul Terrei în spațiul cosmic.

- Europa reprezintă unul din continentele Terrei.
- Timișoara este un oraș al României.
- Terra este o planetă din Sistemul Solar.
- România este un stat european.
- Dăria locuiește în orașul Timișoara.
- Sistemul Solar este alcătuit din Soare, planete, sateliți și alte corpuri cerești.

**2.** Ordonează imaginile și reprezentările alăturate, astfel încât să indici trecerea succesivă de la orizontul apropiat și local la planeta Terra, o planetă a Sistemului Solar.





## Recapitulare

S-a întâmplat un lucru îngrozitor!!! Cipul de memorie al lui **Zoom** s-a blocat. Săracul **Zoom**... ne-a prezentat tot anul școlar numai informații deosebite, dar acum are pierderi de memorie și se încurcă rău de tot. Vorbește despre România în Europa și pe glob, dar face multe greșeli geografice. Ajută-l pe **Zoom** să-și recapete memoria, oferindu-i informațiile adevărate din punct de vedere geografic și corectându-i informațiile greșite.

1. Reformulează enunțurile de mai jos, scrise de **Zoom**, astfel încât să corespundă realității geografice studiate. Scrie, pe caiet, enunțurile corecte.

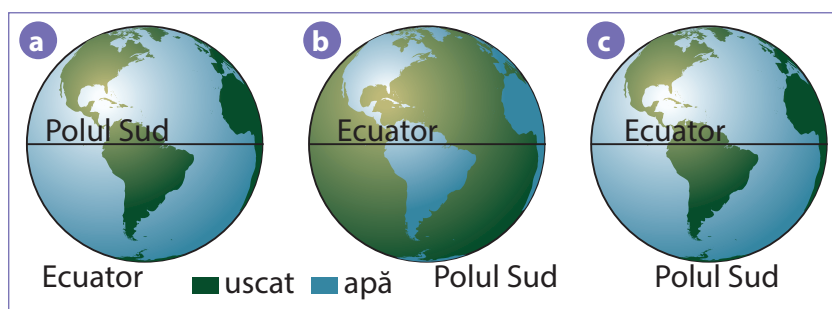
Țara noastră se numește Uniunea Europeană. Este așezată în nordul Europei, având ieșire la Marea Neagră. Se învecinează la nord cu Ucraina, la vest cu Ungaria și Serbia și la sud cu Republica Moldova. La est, fluviul Dunărea formează granița României cu Bulgaria. Capitala statului Bulgaria este orașul Budapesta.

2. Amintește-i lui **Zoom** principalele caracteristici geografice ale Europei. Realizează un text geografic, de maxim 10 rânduri, în care să caracterizezi, pe scurt, continentul Europa, folosind termenii și denumirile geografice din lista următoare.

Lista de termeni: păduri, populație, relief, state, temperată, Câmpia Europei de Est, Dunărea, Munții Alpi, Munții Carpați, Volga.

3. Ajută-l pe **Zoom** să-și recapete memoria. Amintește-i ce reprezintă Uniunea Europeană, care sunt statele membre. Folosește tabelul din caiet cu statele membre din Uniunea Europeană și planșa realizată pentru portofoliu, cu imagini din aceste state.

4. Când a avut cipul de memorie stricat, **Zoom** a realizat desenele de mai jos. Încearcă să-și amintească elementele geografice de bază, dar nu mai știe care desen este corect. Alege desenul care prezintă corect aceste elemente și explică răspunsul tău.



5. **Zoom** își amintește următoarele denumiri geografice de continente, oceane și planete: Mercur, Africa, Pacific, Antarctica, Arctic, Marte, Asia, Jupiter, Atlantic, Australia, Indian, Saturn. Dar nu mai știe ce reprezintă fiecare denumire! Copiază în caiet aceste denumiri geografice sub formă de coloane: în prima coloană notează continentele, în a doua coloană oceanele și în a treia coloană planetele Sistemului Solar.

## Autoevaluare

În săptămâna dedicată activităților extracurriculare și extrașcolare din cadrul programului numit „Școala altfel: Să știi mai multe, să fii mai bun!”, în școala unde învață Daria s-a organizat pentru elevii claselor a IV-a concursul „România – Europa – Terra”. Daria a participat cu mult drag la acest concurs și, spre marea ei bucurie, a câștigat premiul I. Subiectele nu au fost dificile, iar tot efortul depus pentru realizarea proiectelor și a portofoliului i-a fost din plin răsplătit. Iată subiectele primite de Daria la concurs. Demonstrează că meritați și tu premiul I dacă ai fi participat la acest concurs.

1. Copiază, pe caiet, enunțurile următoare și completează-le cu răspunsurile corecte:

- România se aseamănă prin climă, vegetație, faună cu partea ... a Europei.
- România se învecinează la vest cu Ungaria, stat cu capitala în orașul numit ... .
- Europa are, în partea de vest, o largă deschidere la Oceanul ... .
- Continentul cu cea mai mare întindere se numește ... .
- Oceanul cu cea mai mare întindere se numește ... .
- ... este o hartă care prezintă întreaga suprafață a Terrei.

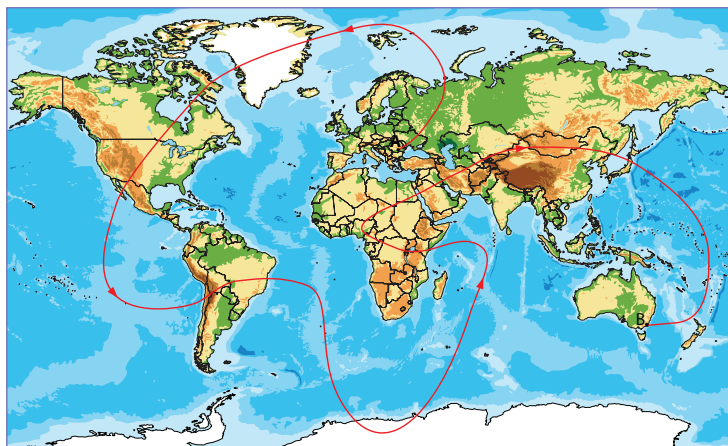
2. Scrie, pe caiet, răspunsurile la următoarele cerințe:

- Ce formă are planeta noastră?
- Care sunt corpurile cerești care alcătuiesc Sistemul Solar?
- Ce reprezintă Uniunea Europeană?

3. Ți propunem o călătorie imaginară pe traseul marcat, pe harta de mai jos, cu linie roșie. Săgețile indică direcția de deplasare. Plecăm din orașul București, marcat cu litera **A** și dorim să ajungem în localitatea marcată cu litera **B**.

Urmărește traseul și înlocuiește literele din paranteze cu denumirea corespunzătoare a continentului sau a oceanului traversat, conform sensului de deplasare. Scrie, pe caiet, traseul complet al acestei călătorii.

Conform traseului, în această călătorie urmează să traversăm continente și oceane. Ordinea acestora este: Europa – ... (a) ... – ... (b) ... – Oceanul Pacific – America de Sud – ... (c) ... – Antarctica – ... (d) ... – ... (e) ... – Asia – Oceanul Pacific – ... (f) ... .



### GRILĂ DE AUTOEVALUARE

	Itemul 1	Itemul 2	Itemul 3
Foarte bine	5-6 răspunsuri corecte	3 răspunsuri corecte	5-6 răspunsuri corecte
Bine	3-4 răspunsuri corecte	două răspunsuri corecte	3-4 răspunsuri corecte
Suficient	două răspunsuri corecte	un răspuns corect	două răspunsuri corecte

# Recapitulare și evaluare finale

*Călătoria noastră prin universul fascinant și extrem de divers al realității înconjurătoare se apropie de final. Împreună ne-am dezvoltat cunoștințele și deprinderile de a observa, de a descoperi, de a analiza și explica lumea din jur. Am învățat să cunoaștem și să respectăm diversitatea naturală și umană. Știm mai multe și suntem mai buni!*

*Caietul de notițe, proiectele și portofoliul consemnează pas cu pas activitățile și experiențele noastre de învățare. Am pornit de la cunoașterea orizontului apropiat și local și, treptat, universul cunoașterii s-a extins până la întreaga planetă. Să parcurgem împreună jurnalul călătoriei noastre.*



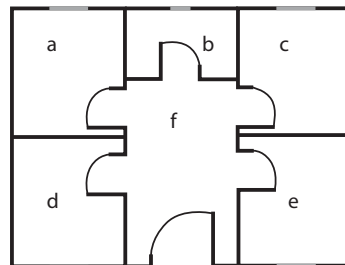
## JURNAL DE CĂLĂTORIE

### I. ORIZONTUL APROPIAT ȘI LOCAL, REGIUNEA ÎNCONJURĂTOARE

- 1.** Copiază pe caiet enunțurile de mai jos și completează spațiile libere cu informațiile corespunzătoare:  
*Mă numesc ... și sunt elev în clasa a ... la Școala ... . Locuiesc pe strada ... din ... . Acesta este spațiul pe care îl consider orizontul ... .*

- 2.** În imaginea alăturată este prezentat planul locuinței lui Bogdan. Identifică, după descrierea de mai jos, încăperile care formează locuința lui Bogdan, notate pe plan cu literele **a, b, c, d** și **e**.

*Ușa de intrare în locuință este orientată spre sud. Camera lui Bogdan este situată în partea de N a casei, ușa de la intrarea în camera sa fiind situată la V de ușa de intrare în bucătărie. Bucătăria este amplasată la est de baie, care are un perete comun cu camera lui Bogdan. Cum intri în casă, camera părinților este situată în partea dreaptă, adică la sud de bucătărie. Camera de zi este situată la sud de camera lui Bogdan, adică este prima încăpere, pe stânga, cum intri în locuință. Locuința lui Bogdan are un hol mare, din care se intră în fiecare încăpere.*



- 3. FIȘA ORIZONTULUI LOCAL ȘI A REGIUNII ÎN CARE ACESTA ESTE SITUAT**  
Copiază această fișă pe caiet și completează spațiile libere cu informațiile corespunzătoare:  
Numele localității natale: ... . Numele județului natal: ... . Numele regiunii: ... .

Caracteristici naturale legate de:

- relief: ...
- climă: ...
- ape: ...
- specii de plante: ...
- specii de animale: ...
- soluri: ...
- resurse naturale: ...

Caracteristici introduse de om legate de:

- populația din localitate, județ, regiune: ...
- așezările urbane (orașe, orașe municipiu, orașul municipiu reședință de județ): ...
- așezările rurale (comune, sate, felul cum sunt așezate gospodăriile ș.a.): ...
- activități economice specifice (agricole, industriale, căi de comunicație etc.): ...

## II. ROMÂNIA ESTE O ȚARĂ EUROPEANĂ, IAR EUROPA ESTE UN CONTINENT AL PLANETEI

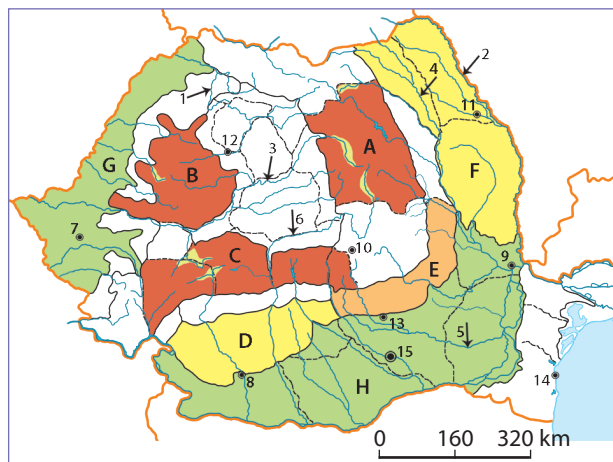
**1.** Scrie o scrisoare pentru un elev de aceeași vârstă cu tine care locuiește în Cairo, un mare oraș din Africa. Descrie poziția geografică a României în Europa și în lume, folosind următorii termeni geografici: *carpato-dunăreano-pontică, continent, emisferă, granițe naturale și convenționale, punct cardinal, vecini.*

**2.** Pe harta alăturată sunt marcate cu litere de la **A** la **H** unități geografice sau diviziuni ale acestora, cu cifre de la **1** la **6** cele mai importante râuri și cu numere de la **7** la **15** cele mai importante orașe.

**a.** Scrie, pe caiet, denumirea acestor elemente geografice specifice spațiului românesc.

**b.** Scrie, pe caiet, litera sau numărul cu care este marcat pe hartă:

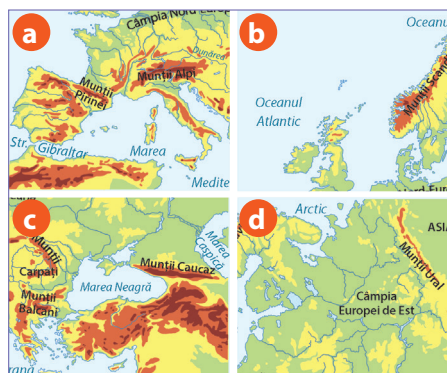
- orașul-capitală al țării noastre;
- râul care formează graniță naturală;
- orașul-port maritim;
- orașul port la Dunăre;
- cel mai mare oraș din vestul țării.



**3.** Când a avut probleme la cipul de memorie, **Zoom** a tăiat harta Europei, crezând că este la ora de *Arte vizuale și abilități practice* și trebuie să confecționeze măștișoare. Când și-a dat seama de isprava sa, **Zoom** a lipit bucățile pe un carton și a refăcut harta Europei. Reconstituie și tu harta Europei. Desenează, pe caiet, un dreptunghi și împarte-l în patru părți egale, ca în desenul de mai jos. Notează în locul fiecărui număr litera corespunzătoare fragmentului de hartă, astfel încât să obții imaginea corectă a hărții.



1	2
3	4



## III. TERRA ESTE PLANETA OAMENILOR ȘI O PLANETĂ A SISTEMULUI SOLAR

**1.** Scrie un articol pentru revista școlii în care să prezinți:

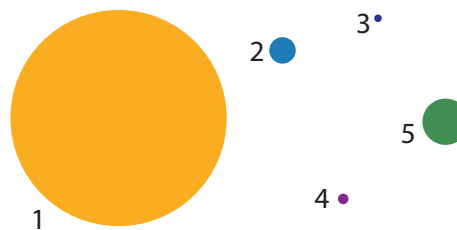
- forma, mărimea, mișcările Terrei și modificările observabile în realitatea înconjurătoare generate de aceste mișcări;
- continentele și oceanele lumii.

**2.** Explică de ce:

**a.** Terra este o planetă;

**b.** pe Mercur temperaturile sunt foarte ridicate.

**3.** Imaginează-ți că reprezentăm simbolic, prin cercuri de diferite dimensiuni, locurile călătoriei noastre: orizontul local și regiunea în care acesta este situat, România, Europa, Terra, Sistemul Solar, ca în imaginea alăturată. Stabilește ordinea exactă a cercurilor, astfel încât să redea traseul călătoriei noastre geografice din acest an școlar, de la orizontul local la Sistemul Solar.



## Știi că...



### ROMÂNIA

- cea mai mare înălțime este în Vârful Moldoveanu (2 544 m)?
- cel mai înalt deal este Dealul Chiciora, din Subcarpații Getici (1 218 m)?
- cea mai înaltă câmpie este Câmpia Piteștilor, din Câmpia Română (300 m)?
- cea mai ridicată temperatură înregistrată pe teritoriul țării noastre a fost de 44,5°C, în localitatea Ion Sion, situată lângă orașul Brăila, la data de 10 august 1951?
- cel mai lung râu care are atât izvoarele cât și gura de vărsare pe teritoriul României este Oltul (615 km)?
- cel mai adânc lac natural din Munții Carpați este lacul Zănoaga, din Carpații Meridionali (cu o adâncime de 29 m)?
- cea mai nordică localitate este Horodiștea, din județul Botoșani?
- cea mai sudică localitate este Zimnicea, din județul Teleorman?
- cea mai vestică localitate este Beba Veche, din județul Timiș?
- cea mai estică localitate este Sulina, din județul Tulcea?
- orașul situat la cea mai mare înălțime este Predeal (1 060 m), aflat pe Valea Prahovei?
- orașul situat la cea mai mică înălțime este Sulina, aflat în Delta Dunării la o altitudine de 4 m?
- cea mai veche cale ferată este sectorul Oravița-Baziaș, construit în anul 1856?



### EUROPA

- cea mai mare înălțime este în Vârful Elbrus, partea europeană a Munților Caucaz (5 642 m)?
- cel mai lung fluviu este Volga (3 690 km)?
- cel mai întins lac este lacul Onega de pe teritoriul Rusiei?
- cel mai mare port fluvial este Duisburg, pe fluviul Rin (Germania)?
- cel mai mare port maritim este Rotterdam din Olanda?
- cel mai mic stat din Europa și de pe Pământ este Vatican, situat în capitala Romei, Italia (cu o întindere asemănătoare unui cartier)?
- capitala europeană situată la cea mai mare înălțime

este Andorra La Vella (capitala statului Andorra), aflată în Munții Pirinei, la o altitudine de 1 070 m, adică aproximativ la aceeași înălțime ca orașul Predeal?



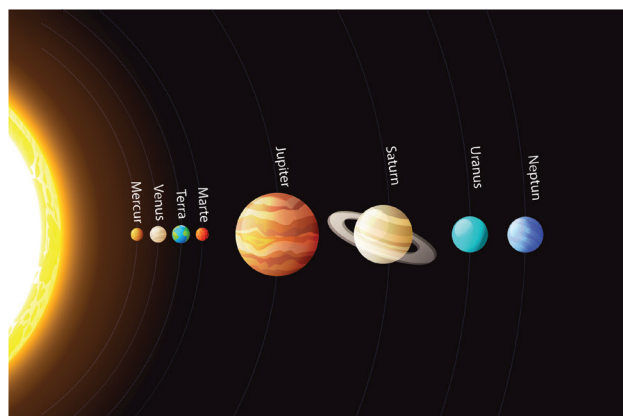
### TERRA

- cea mai mare înălțime este în vârful Everest sau Chomolungma, din Munții Himalaya (Asia) (8 848 m)?
- cea mai întinsă câmpie este Câmpia Amazonului, din America de Sud?
- cele mai lungi fluvii sunt Nilul (6 671 km) și Amazonul (6 437 km)?
- cel mai întins lac este Marea Caspică (are o întindere mult mai mare decât România)?
- cel mai întins stat este Rusia (se întinde pe două continente: Europa și Asia)? Suprafața sa este de 71 de ori mai mare decât suprafața României!



### SISTEMUL SOLAR

- cel mai mare corp ceresc este Soarele (de aproape 110 ori mai mare decât planeta noastră, Terra)?
- cea mai mică planetă este Mercur (de aproape trei ori mai mică decât Terra)?
- planeta cu cea mai scurtă durată a mișcării de rotație în jurul axei sale este Jupiter (mai puțin de 10 ore)?
- planeta cu cea mai lungă durată a mișcării de rotație în jurul Soarelui este Neptun (durata de rotație în jurul Soarelui este de aproape 165 de ani)?



# Mic dicționar geografic

## A

**aeroport** – loc amenajat cu spații și instalații pentru decolarea sau aterizarea avioanelor

**altitudine** – înălțime a reliefului într-un anumit loc

**arbut** – plantă lemnoasă mai mică decât arborele

## B

**busolă** – instrument utilizat pentru determinarea punctelor cardinale

## C

**colinar** – format din mai multe coline

**colină** – deal

**creastă** – partea cea mai de sus, prelungă, ascuțită și cu înclinări mari, a unui munte. Cele mai multe creste au aspect zimțat și sunt stâncoase

**culme** – partea cea mai de sus, prelungă și ușor înclinată, a unui munte sau a unui deal

## D

**depresiune** – formă de relief cu înălțimi mai joase, înconjurată de forme de relief mai înalte

## E

**extremitate** – limită, margine, parte extremă

## F

**faleză** – mal înalt și abrupt al unei mări sau al unui lac

**faună** – animalele sălbatice care trăiesc într-un anumit spațiu

**fertil (fertilitate)** – proprietate a solului de a asigura plantelor substanțele nutritive, apa și aerul de care acestea au nevoie pentru creștere și dezvoltare

## G

**graniță** – linia imaginară care desparte teritoriul unei țări de teritoriul altei țări vecine

**grind** – formă de relief alungită, formată prin depunerea materialelor transportate de râuri sau de apele marine, în regiunile de țărâm.

## H

**hartă** – o reprezentare într-o formă micșorată și convențională a unor spații mai mari de pe suprafața Pământului sau chiar a Pământului în întregime

## I

**izvor** – locul în care un firicel de apă iese la suprafața pământului și curge; locul de obârșie al unei ape curgătoare. Există și izvoare minerale ale căror ape sunt utilizate de om

## L

**lanț muntos** – șir neîntrerupt de munți care se desfășoară pe o suprafață întinsă, pe o anumită direcție

**linia orizontului sau zare** – linia imaginară pe care o vedem de jur-împrejurul nostru, unde ni se pare că cerul se unește cu pământul

## N

**nod de comunicație** – locul în care se adună mai multe șosele sau căi ferate și din care pornesc linii aeriene

## O

**oraș** – localitate de dimensiuni mai mari, a cărei populație, mai numeroasă decât cea a satelor, se ocupă cu activități din domeniul industriei, al comerțului, al sănătății, al culturii etc.

**orbită** – drumul parcurs de un corp ceresc în spațiul cosmic

**a (te) orienta** – a ști încotro să te îndrepti pentru a ajunge într-un anumit loc; a recunoaște sau a stabili direcția; a găsi drumul până la o destinație dorită folosindu-te de diferite reperi

## P

**plajă** – formă de relief care s-a format într-o zonă litorală prin acumularea nisipului fin

**plan** – desenul care reprezintă porțiuni din orizontul apropiat (clasa, școala, locuința, cartierul, localitatea) cu principalele elemente care le caracterizează, (obiecte, clădiri, străzi, parcuri etc.) redate într-o formă micșorată și convențională.

**port** – spațiu în care se opresc bărcile, șalupele, vapoarele și orice alt fel de ambarcațiune pentru încărcarea / descărcarea mărfurilor, pentru urcarea / coborârea persoanelor, pentru reparații sau pentru alte activități

**puncte cardinale** – direcții ale orizontului care ne ajută la orientare

## R

**regiune** – teritoriu mai întins, în care se află orizontul local. Regiunea are limite clare, iar elementele mediului (relief, climă, ape, soluri, resurse naturale, populație, așezări) sunt relativ omogene, conferind regiunii respective un caracter distinct, diferit de cel al regiunilor vecine

**relief** – totalitatea denivelărilor care se găsesc la suprafața pământului

**rocă** – structură naturală solidă care intră în alcătuirea formelor de relief. *Rocile de construcție* (marmura, granitul etc.) sunt folosite de om în diferite activități

## S

**sat** – localitate de dimensiuni mici, a cărei populație se ocupă în principal cu agricultura.

**semne convenționale** – simboluri folosite pentru a marca pe planuri sau hărți diferite elemente naturale sau elemente create de om (obiecte din jurul nostru, străzi, clădiri, parcuri, căi ferate etc.)

**sol** – stratul de la suprafața pământului în care plantele își înfig rădăcina și de unde își iau apa cu substanțele hrănitoare

**specie** – grup de plante sau animale cu trăsături și însușiri comune

**stație meteorologică** – locul în care sunt amplasate instrumente pentru măsurarea principalelor elemente care caracterizează vremea și clima din regiunea respectivă

**stațiune turistică** – localitate care dispune de un cadru natural deosebit, favorabil odihnei, recreerii și activităților în aer liber, de factori naturali benefici sănătății (izvoare de ape minerale) și care deține spații pentru cazarea turiștilor și alte tipuri de dotări (pensiuni, hoteluri, restaurante etc.)

**strâmtoare** – porțiune îngustă de apă care leagă două mări sau oceane (pe hărți se prescurtează *str.*)

## V

**vegetație** – toate plantele dintr-un anumit spațiu; este formată din arbori, arbuști și ierburi

**versant (coastă)** – suprafață înclinată, prezentă pe părțile laterale ale unui deal sau ale unui munte. Înclinarea (panta) versanților este diferită, fiind mai mică la dealuri și mai mare la munți (majoritatea munților au versanți abrupti)