

# Educație muzicală

Clasa a VII-a



Mariana Magdalena Comăniță  
Magda Nicoleta Bădău

art Klett

Acest manual este proprietatea Ministerului Educației Naționale.

Acest manual școlar este realizat în conformitate cu  
*Programa școlară aprobată prin Ordinul ministrului educației naționale  
nr. 3393/28.02.2017.*

116.111 – numărul de telefon de asistență pentru copii.

# Educație muzicală

Clasa a VII-a

Mariana Magdalena Comăniță  
Magda Nicoleta Bădău



Manualul școlar a fost aprobat de Ministerul Educației Naționale prin ordinul de ministru nr. 4765/13.08.2019.

Manualul este distribuit elevilor în mod gratuit, atât în format tipărit, cât și în format digital, și este transmisibil timp de patru ani școlari, începând din anul școlar 2019 – 2020.

Inspectoratul Școlar .....

Școala/Colegiul/Liceul .....

ACEST MANUAL A FOST FOLOSIT DE:

Anul	Numele elevului	Clasa	Anul școlar	Aspectul manualului*			
				format tipărit		format digital	
				la primire	la predare	la primire	la predare
1							
2							
3							
4							

\* Pentru precizarea aspectului manualului se va folosi unul dintre următorii termeni: **nou, bun, îngrijit, neîngrijit, deteriorat.**

- Cadrele didactice vor verifica dacă informațiile înscrise în tabelul de mai sus sunt corecte.
- Elevii nu vor face niciun fel de însemnări pe manual.

**Referenți științifici:**

conf. univ. dr. Dragoș Călin, Universitatea Națională de Muzică din București

prof. dr. Amalia Secrețianu, Colegiul de Artă „Carmen Sylva” din Ploiești

Redactor-șef: Roxana Jeler  
Redactor: Alina Ioan  
Corector: Theodor Zamfir  
Design: Faber Studio  
Tehnoredactor: Mihaela Aramă

Activități digitale interactive și platformă e-learning:  
Infomedia Pro  
Înregistrări și procesare sunet: ML Systems Consulting  
Voce: Alina Ioan  
Interpretare *Aidi nani, puiul mamei și Steaua sus răsare*, game diatonice, gama cromatică, semitonuri diatonice, semitonuri cromatice: Magdalena Nicoleta Bădău  
Credite foto și video: Dreamstime; Shutterstock

**Descrierea CIP a Bibliotecii Naționale a României**

**COMĂNIȚĂ, MARIANA MAGDALENA**

**Educație muzicală:** clasa a VII-a/Mariana Magdalena Comăniță, Magda Nicoleta Bădău. – București: Art Klett, 2019

ISBN 978-606-8964-92-8

I. Bădău, Magda Nicoleta

78

Toate drepturile asupra acestei lucrări sunt rezervate Editurii Art Klett.

Nicio parte a acestei lucrări nu poate fi reprodusă, stocată ori transmisă, sub nicio formă

(electronic, mecanic, fotocopiare, înregistrare sau altfel), fără acordul prealabil scris al Editurii Art Klett.

© Editura Art Klett SRL, 2019

Pentru comenzi vă puteți adresa Departamentului Difuzare

C.P. 12, O.P. 63, sector 1, București

Telefoane: 021.796.73.83, 021.796.73.80

Fax: 021.369.31.99

www.art-educational.ro



## Cuvânt-înainte

*„Muzica este o lege morală. Ea dă suflet universului, aripi gândirii, avânt închipuirii, farmec tinereții, viață și veselie tuturor lucrurilor. Ea este esența ordinii, înălțând sufletul către tot ce este bun, drept și frumos.“*

Platon



Acest manual cuprinde informații foarte importante și interesante, care au rolul de a vă forma atât o cultură muzicală, cât și o cultură generală, atât de necesare în devenirea voastră ca oameni, ca profesioniști în orice domeniu.

Pe de altă parte, ne-am dorit să vă familiarizăm cu arta muzicală, să o înțelegeți mai bine și să puteți emite judecăți de valoare asupra muzicii pe care o veți asculta, indiferent cărui gen îi aparține.

De asemenea, ne propunem ca, în urma parcurgerii manualului, să căpătați deprinderea de a folosi mijloacele multimedia și softurile de specialitate pentru prelucrarea unor fișiere audio sau video, pentru scrierea de partituri muzicale și pentru a vă nota propriile creații, dacă aveți inspirație și dorință de a compune.

Toate cântecele pe care le-am folosit în manual sunt adaptate posibilităților interpretative ale fiecăruia dintre voi, pentru a vă fi accesibile și a le interpreta cu plăcere.

Audițiile pe care vi le propunem sunt din cele mai cunoscute lucrări muzicale. Desigur că în afară de acestea există multe alte lucrări frumoase, pe care vă invităm să le descoperiți pornind de la informațiile pe care le găsiți în acest manual.

Muzica trăiește prin noi, oamenii, de aceea cu cât vom acorda mai multă importanță studiului muzicii, cu atât vom descoperi mai multă frumusețe dincolo de sunetele pe care le percepem fără a le căuta sensurile. A asculta muzica nu este același lucru cu a o auzi. A asculta înseamnă a încerca să cuprinzi esența, să îi înțelegi mesajul și atunci ea va fi mai aproape de sufletul vostru.

Autorii

Manualul cuprinde:  
**Varianta tipărită**  
 +  
**Varianta digitală**  
 similară cu cea  
 tipărită, care cuprinde,  
 în plus, peste 100 de  
 activități multimedia  
 de învățare (AMII)

-  **AMII static**, de  
ascultare activă  
și observare  
dirijată a unei  
imagini  
semnificative
-  **AMII animat**,  
video sau scurtă  
animație
-  **AMII interactiv**,  
de tip exercițiu  
sau joc, în urma  
căruia elevul are  
feedback imediat

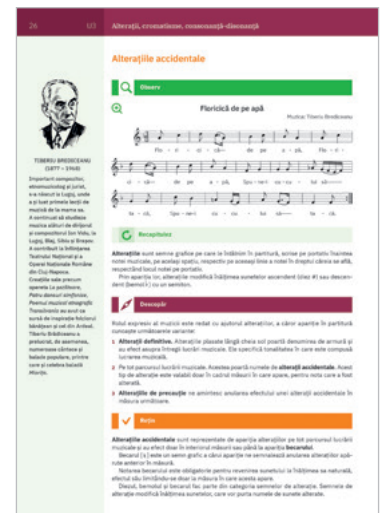
Manualul vă propune un model didactic bazat pe învățarea prin observare, explorare, analiză și interpretare vocală și instrumentală. Fiind o disciplină aplicată, educația muzicală este mult mai ușor înțeleasă de către elevi prin intermediul exercițiilor și al observațiilor personale desprinse în urma acestora.

Manualul îmbină inteligent metodele clasice de predare a disciplinei cu cele moderne, aparținând tehnologiei digitale, disciplina devenind astfel atrăgătoare pentru elev. El este pus să cerceteze, să caute, să identifice, prin toate aceste metode reușind să stabilească legături între creațiile muzicale audiate sau interpretate și teoria pe care o învață din carte.

## Structura manualului: Un pasionant traseu de cunoaștere în



## Structura unității de învățare: deschidere de unitate +



## Structura lecției: Un parcurs de învățare coerent și eficient

### Observ

Propune o lucrare muzicală sau o audiție care ilustrează tema lecției și reprezintă un punct de plecare în demersul didactic.

### Recapitulez

Actualizează cunoștințele anterioare necesare lecției noi, care vor constitui baza pentru viitoarele cunoștințe.

### Descopăr

Prezintă conținuturile nou predate, detaliat, pornind de la elementele din rubricile anterioare.

Am gândit manualul ca o incursiune în lumea fascinantă a artei muzicale, ținând seama de următoarele domenii:

- 1 Interpretare vocală și instrumentală** – îi oferă elevului elementele de bază în interpretarea muzicală, pentru ca aceasta să devină mai accesibilă.
- 2 Procedee de compoziție** – elevul pătrunde în lumea compozițiilor muzicale prin descoperirea tehnicilor de realizare a discursului muzical, fiind încurajat să creeze el însuși.
- 3 Evoluția unor genuri muzicale. Opera și rapsodia** – elevul face cunoștință cu două dintre cele mai frumoase genuri muzicale, ascultând și interpretând fragmente din lucrările reprezentative ale unor mari compozitori.

## 7 unități de învățare

**U4** Repertoriul ocazional și neocazional în folclor



Unități: 1, 2, 3, 4  
 Lecții: 1, 2, 3, 4  
 Resurse: 1, 2, 3, 4  
 Evaluare: 1, 2, 3, 4

**U5** Elemente de construcție a discursului muzical și forme muzicale



Unități: 1, 2, 3  
 Lecții: 1, 2, 3  
 Resurse: 1, 2, 3  
 Evaluare: 1, 2, 3

**U6** Evoluția unor genuri muzicale



Unități: 1, 2  
 Lecții: 1, 2  
 Resurse: 1, 2  
 Evaluare: 1, 2

**U7** Elemente descriptive în muzică



Unități: 1, 2  
 Lecții: 1, 2  
 Resurse: 1, 2  
 Evaluare: 1, 2

## lecție de predare-învățare + portofoliu + recapitulare-evaluare

Conținuturile în învățare

**Cântec, după modelul profesional, genul de cântec medieval.**

**Vădușica Dunării** - Muzică: Ștefan Ciocan

**Hăbănera din opera Carmen** - Muzică: Georges Bizet

**PORTOFOLIUL**

**AUDIȚII**

Clasa: vocal și instrumental

**Recapitulare, Evaluare**

**Rețineri**

**Coborâri din deal în vale**

**Evaluare**

**Aplic**

**Rețin**

**PORTOFOLIUL**

**AUDIȚII**

## în 6 pași didactici

**Rețin**

Sintetizează rubrica **Descopăr** într-o frază cuprinzătoare, care prezintă noile cunoștințe într-o formă concentrată.

**Aplic**

Cuprinde repertoriul de cântece și aplicațiile în care se exersează noile cunoștințe, conducând la formarea deprinderilor specifice disciplinei. În plus, temele propuse în portofoliu încurajează activitățile de grup sau cercetarea individuală.



Repertoriul de audiții contribuie la formarea unei culturi muzicale și a deprinderii de ascultare activă a unei lucrări muzicale.



	Nr. pag	Lecții
	8	Recapitularea noțiunilor învățate în clasa a VI-a. Evaluare inițială
<b>UNITATEA 1</b> Sunetul muzical	10	L1: Ce este sunetul și cum se formează
	12	L2: Calitățile sunetului muzical
	14	Recapitulare. Evaluare
<b>UNITATEA 2</b> Cânt vocal și instrumental	16	L1: Elemente de tehnică vocală: respirație, emisie vocală, dicție, controlul intonației, frazare
	19	L2: Practica instrumentală
	21	L3: Gesturi dirijorale (tactare, pregătirea intrării, închideri, diferențe dinamice, diferențe agogice)
	24	Recapitulare. Evaluare
<b>UNITATEA 3</b> Alterații, cromatisme, consonanță-disonanță	26	L1: Alterațiile accidentale
	29	L2: Cromatisme în tonalitate
	32	L3: Stabilitatea intervalelor
	34	Recapitulare. Evaluare
	35	Recapitulare (unitățile I – III)
	36	Evaluare sumativă
<b>UNITATEA 4</b> Repertoriul ocazional și neocazional în folclor		<b>Folclorul ocazional</b>
	38	L1: Folclorul obiceiurilor de iarnă
	42	L2: Folclorul obiceiurilor de primăvară-vară
	44	L3: Folclorul legat de momentele importante din viața omului
	44	A. Repertoriul nupțial
	46	B. Repertoriul funebru
		<b>Folclorul neocazional</b>
	48	L4: Folclorul copiilor
	50	L5: Cântecul de leagăn
	51	L6: Cântecul propriu-zis
	54	L7: Doina
	56	L8: Balada
	58	L9: Cântecul de joc
	60	Recapitulare. Evaluare
<b>UNITATEA 5</b> Elemente de construcție a discursului muzical și forme muzicale	62	L1: Elemente de construcție a discursului muzical
	64	L2: Elementele de bază ale structurii unei lucrări muzicale
	66	L3: Forme muzicale
	66	A. Forma de lied mono-, bi- și tripartit
	69	B. Forma de rondo* (lecție de aprofundare)
	70	C. Forma de menuet
	72	Recapitulare. Evaluare
<b>UNITATEA 6</b> Evoluția unor genuri muzicale		<b>Opera</b>
	74	L1: Opera în preclasicism
	76	L2: Opera în clasicism
	79	L3: Opera în romantism
	80	L4: Opera italiană
	82	L5: Opera germană
	84	L6: Opera românească
	86	L7: Elemente sincretice în genul operei
		<b>Rapsodia</b>
	88	L8: Rapsodia
	90	Recapitulare. Evaluare
<b>UNITATEA 7</b> Elemente descriptive în muzică	92	Elemente descriptive în muzică
	94	Recapitulare. Evaluare
	95	Recapitulare finală
	96	Evaluare finală

\* Lecție de aprofundare la alegerea profesorului

## Competențe specifice asociate

3.2.

1.1; 1.2; 1.3;  
1.4; 2.1

1.1; 1.2; 1.3;  
1.4; 2.1; 2.2

1.1; 1.2; 1.3;  
1.4; 2.1; 3.1

1.1; 1.2; 1.3;  
1.4; 2.1; 2.3

1.1; 1.2; 1.3;  
1.4; 2.1; 3.1

3.1; 3.2

## Competențe generale

- 1 Exprimarea unor idei, sentimente, atitudini prin interpretarea unor lucrări muzicale
- 2 Operarea cu elemente de scris-citit și limbaj muzical
- 3 Aprecierea lucrărilor muzicale, inclusiv a conținutului lor afectiv, atitudinal și ideatic

## Competențe specifice

### 1.1. Interpretarea unui repertoriu diversificat de lucrări muzicale, cu elemente omofone și polifone

Exerciții de respirație, emisie, dicție, frazare; exerciții ritmice și de intonație, în context armonic și polifonic; înregistrarea pieselor interpretate cu ajutorul mijloacelor electronice.

### 1.2. Acompanierea instrumentală a unor lucrări vocale/corale \*)

Exerciții de tehnică instrumentală specifică; studiul pe grupuri (partide și în ansamblu, cu creșterea graduală a tempo-ului); exerciții de coordonare a debutului, a tempo-ului și a diferențelor dinamice.

### 1.3. Interpretarea individuală a unor lucrări în genuri diverse (cu acompaniament preînregistrat, cu acompaniament instrumental etc.)

Alegerea unor piese conforme cu specificul vocii elevului (conștientizarea caracteristicilor personale); utilizarea înregistrării audio-video pentru observarea aspectelor ce trebuie îmbunătățite; jocuri de improvizație vocală/instrumentală.

### 1.4. Asocierea textului și a mișcării scenice în exprimarea mesajelor lucrărilor muzicale

Analizarea mesajului verbal și a legăturilor cu exprimarea muzicală; exerciții de mișcare scenică potrivit tipului de lucrare muzicală interpretată.

\*) Abordarea interpretării instrumentale va ține cont de dotarea școlii cu instrumente și de competențele profesorului de muzică privind studiul instrumentelor.

### 2.1. Citirea unor cântece cu ajutorul partiturii

Coordonarea aspectelor intonaționale și ritmice în citirea unui text muzical simplu; adăugarea notațiilor specifice dinamicii muzicale și a unor diferențieri agogice; utilizarea unor instrumente muzicale pentru coordonarea și verificarea intonației și simțului ritmic.

### 2.2. Observarea apariției și comportamentului alterațiilor accidentale

Observarea necesității de rezolvare a sunetelor alterate (cromatisme) treptat, în direcția în care au fost alterate; experimentarea introducerii de cromatisme în discursul muzical.

### 2.3. Realizarea unor scurte fragmente muzicale prin utilizarea repetiției, secvenței, contrastului

Exerciții de combinare a unor segmente muzicale date; exerciții de dezvoltare a unei melodii, plecând de la un incipit dat; exerciții de observare și aplicare a unor procedee componistice; utilizarea unor softuri specifice pentru alcătuirea unor piese muzicale (în măsura existenței licențelor/aparaturii de specialitate).

### 3.1. Argumentarea unor diferențieri calitative între două sau mai multe lucrări muzicale receptate

Discutarea impresiilor personale despre lucrările audiate; discuții în grupuri de elevi pentru recunoașterea caracteristicilor care determină adecvarea muzicii la o situație dată; crearea și utilizarea unei grile de criterii în evaluarea calitativă a unor lucrări.

### 3.2. Explorarea relațiilor muzicii cu științele și natura

Observarea raportului matematic între duratele ritmului muzical; diferențierea proprietăților sunetului cu ajutorul spectrogramei; analizarea mecanismului de receptare a undelor sonore cu ajutorul softurilor digitale; descoperirea unor elemente descriptive în anumite lucrări muzicale.







# U1

# Sunetul muzical



<b>Lección 1</b>	10	Ce este sunetul și cum se formează
<b>Lección 2</b>	12	Calitățile sunetului muzical
<b>Recapitulare</b>	14	
<b>Evaluare</b>	14	



## Ce este sunetul și cum se formează

### ȘTIAI CĂ?

- Sunetul nu se propagă în vid; lumina este singura care se poate propaga în vid.
- Emițând sunete și ascultând ecoul acestora, lilieci sunt capabili să găsească prada, să ocolească obstacolele etc.
- Cel mai puternic sunet posibil are o intensitate de 194 dB.



### Descopăr

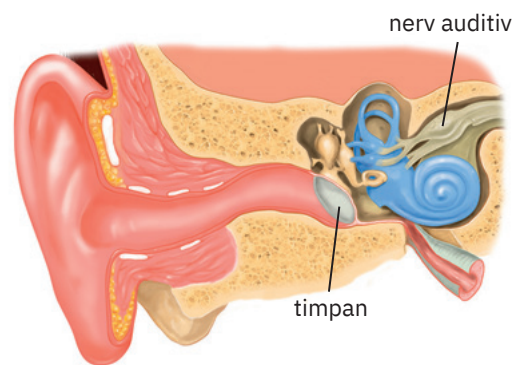


Tot ceea ce auzim din mediul înconjurător poartă denumirea de **sunet**. Prin noțiunea de sunet înțelegem două fenomene:

- fenomenul fizic care se produce prin vibrația produsă de un corp elastic sonor;
- fenomenul fiziologic sau senzația sonoră pe care vibrațiile materiale ale corpurilor o produc asupra noastră; vibrațiile sunt receptate de organul auditiv.

Vibrațiile corpului elastic se propagă (se transmit) prin aer în toate direcțiile sub formă de **unde sonore**. Aceste unde sonore ajung la noi, sunt captate de urechea externă, apoi trec spre urechea internă, mai precis spre timpan.

Timpanul va începe să vibreze cu aceeași frecvență a sunetului receptat și va transforma aceste vibrații în semnale electrice. Aceste semnale electrice vor fi transmise prin nervul auditiv mai departe spre creier, unde vor fi analizate.



Receptarea sunetului de către ureche



Din punct de vedere fizic, sunetele au următoarele proprietăți:

frecvență	durată	amplitudine	forma vibrațiilor/ undelor sonore
-----------	--------	-------------	--------------------------------------

Aceste însușiri fizice, reflectate în senzațiile noastre, formează calitățile sunetului: **înălțimea, durata, intensitatea și timbrul**.

**Înălțimea** (măsurată în Hz) este calitatea sunetului de a fi mai acut (înalt) sau mai grav (jos). Auzul uman perfect distinge sunete care au frecvențe între 20 Hz și 20 000 Hz. Vocea utilizează o frecvență cuprinsă între 500 Hz și 3 000 Hz.

**Durata** este calitatea sunetului de a fi mai scurt sau mai lung. Atunci când suntem expuși la sunete puternice, apare o senzație de oboseală.

### ȘTIAI CĂ?

Frecvența unui sunet este numărul de oscilații al unei sonore într-o secundă. Ea se măsoară în hertzi (Hz). De exemplu: sunetul *do* din octava I este produs de 264 de oscilații pe secundă, ceea ce înseamnă că are frecvența de 264 Hz.

**Intensitatea** măsurată în decibeli (dB) este calitatea sunetului de a fi mai tare sau mai slab. O creștere de 20 dB înseamnă o creștere de 10 ori în intensitatea sunetului. De exemplu, un sunet de 130 dB produs de un motor poate deveni un zgomot dureros. Expunerea la sunete de 180 dB cauzează pierderea auzului.

▶ Expunerea prelungită la un nivel sonor de peste 90 – 95 dB poate duce în timp la pierderea auzului.



Trafic auto (în mașină):  
85 dB



Metrou:  
95 dB



Motor de avion, la decolare:  
130 – 140 dB



Snowmobil, motocicletă:  
100 dB



Fierăstrău electric:  
110 dB



Concert rock:  
115 dB

**Timbrul** este calitatea sunetului muzical de a fi recunoscut după sursa care l-a produs. Știința care se ocupă cu studiul sunetului se numește **acustică**.



### Aplic



- 1 Viteza sunetului este diferită în funcție de mediul în care se propagă. Găsește viteza sunetului pentru trei medii de propagare.
- 2 Uneori, când asculți muzică la căști, telefonul mobil te avertizează că nu este indicat să asculți muzică la un volum foarte ridicat. Cercetează care sunt consecințele expunerii prelungite la sunete cu o intensitate foarte mare. Stabilește trei reguli de care este bine să ții cont pentru a te proteja de efectul negativ al acestor sunete.

### PORTOFOLIU

Împreună cu colegul/colega de bancă, alege una dintre următoarele creații muzicale de mai jos. Găsiți (sau creați chiar voi) o poezie și o pictură inspirate de muzica respectivă.

- Jean Philippe Rameau – *Chemarea păsărilor*
- Maurice Ravel – *Jocuri de apă*
- Claude Debussy – *Clar de lună*
- Nicolai Rimsky-Korsakov – *Zborul cărăbușului*

Care dintre calitățile sunetelor muzicale folosite de compozitor în lucrarea aleasă (înălțimea, durata, intensitatea sau timbrul) v-au determinat să realizați corespondența dintre muzică, poezie și pictură?

### ȘTIAI CĂ?

- Undele sonore călătoresc mai rapid și mai eficient în apă decât în aer uscat. Balenele și cașaloții folosesc undele sonore și pentru deplasarea în apele întunecate, direcționând și primind undele sonore la fel ca un radar al unei nave sau submarin.
- Limitele între care urechea umană poate percepe corect sunetele sunt între 20 și 20 000 Hz și între 0 și 120 dB. Sunetele cu o frecvență sub 20 Hz se numesc **infrasunete**, iar cele cu frecvența peste 20 000 Hz se numesc **ultrasunete**.





## Calitățile sunetului muzical



Recapitulez



### Tabloul notelor muzicale

Octava mică                      Octava I                      Octava a II-a

la si do<sup>1</sup> re<sup>1</sup> mi<sup>1</sup> fa<sup>1</sup> sol<sup>1</sup> la<sup>1</sup> si<sup>1</sup> do<sup>2</sup> re<sup>2</sup> mi<sup>2</sup> fa<sup>2</sup> sol<sup>2</sup> la<sup>2</sup>



### Valorile de note și pauzele

Valoarea	Semnul sunetului	Semnul pauzei	Durata
notă întreagă			4 timpi
doime			2 timpi
doime cu punct			3 timpi
pătrime			1 timp
pătrime cu punct			1 ½ timp
optime			½ timp
optime cu punct			¾ timp
șaisprezecime			¼ timp



### Nuanțe cu intensitate uniformă

Termen în limba italiană	Semnul grafic prescurtat	Termen în limba română
<i>fortissimo</i>	<i>ff</i>	foarte tare
<i>forte</i>	<i>f</i>	tare
<i>mezzoforte</i>	<i>mf</i>	potrivit de tare
<i>piano</i>	<i>p</i>	încet
<i>pianissimo</i>	<i>pp</i>	foarte încet

Instrumente ale orchestrei	Intensitatea în decibeli (valoare medie)
Vioară	34,8
Clarinet	76,0
Trompetă	83,9
Talgere	98
Tobă mare	103

**Timbrul vocal** – deși este clasificat într-un număr de categorii, acesta este mult mai particularizat, fiecare persoană având un timbru specific.

**Timbrul instrumental** – se clasifică în funcție de felul în care se produc sunetele.



Descopăr

Un sunet este considerat **muzical** dacă are o **înălțime determinată** pentru a putea fi utilizat într-un sistem de intonație și reprodus cu vocea sau cu un alt instrument.

**Zgomotul**, produsul vibrațiilor neperiodice ale corpurilor sonore, nu are o înălțime determinată. Cu toate acestea, se regăsește în arta muzicală, fiind produs de unele instrumente de percuție.

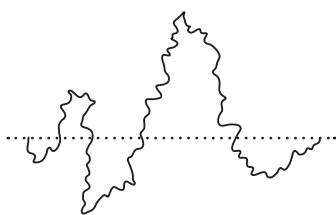
**Înălțimea sunetelor muzicale** se notează pe portativ cu ajutorul notelor muzicale. În sistemul internațional de acordaj, sunetul de referință este *la* din octava I, care acum are valoarea de 442 Hz, însă înălțimea acestuia a urcat pe parcursul istoriei muzicii de la 428 Hz.

Un **sunet muzical** se menține atât cât durează vibrațiile sursei sonore. **Durata** sunetelor muzicale se notează cu ajutorul unor semne convenționale, denumite *valori de note*, care determină timpii sau părțile de timpii.

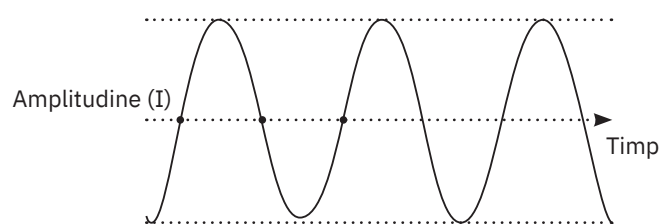
**Timpul** este unitatea de măsură a duratei sunetelor muzicale și se marchează printr-o mișcare a mâinii în gestică dirijorală.

**Intensitatea** este determinată de amplitudinea vibrației, care reprezintă gradul de mișcare al undei sonore. Cu cât vibrația este mai amplă, cu atât forța cu care împinge aerul este mai mare, acesta lovește mai puternic timpanul, iar sunetul este perceput ca fiind mai tare. În muzică, intensitatea sunetului este exprimată prin *nuanțe*. Acestea se notează prin prescurtări ale unor termeni proveniți din limba italiană.

**Timbrul** depinde de forma vibrației. Sunetele muzicale au vibrații regulate, pe când zgomotele au vibrații neregulate.



Forma vibrației unui zgomot



Forma vibrației unui sunet

Timbrul poate fi considerat corespondentul culorii în pictură; alegerea combinațiilor de voci sau de instrumente pentru o lucrare muzicală este asemănătoare cu alegerea culorilor pentru a picta un tablou.

Din punct de vedere muzical, timbrul se clasifică în două categorii: **vocal și instrumental**.

### Rețin



- **Înălțimea sunetului** este calitatea sunetului de a fi mai acut (înalt) sau mai grav (jos).
- **Durata** este calitatea sunetului muzical de a fi mai scurt sau mai lung.
- **Intensitatea** este calitatea sunetului de a fi mai tare sau mai încet.
- **Timbrul** este calitatea sunetului muzical de a fi recunoscut după sursa care l-a produs.



### Aplic



- 1 Ascultă o parte din suita *Carnavalul animalelor* de Camille Saint-Saëns și redă, printr-un text de 10 – 15 cuvinte, ceea ce îți sugerează audiția muzicală.
- 2 Datorită apariției notației muzicale, ne putem bucura în prezent de creațiile marilor compozitori. Caută informații despre apariția notației muzicale. Alcătuieste un text de 10 rânduri despre acest subiect.
- 3 Alege cinci instrumente muzicale și asociază timbrul acestora cu o culoare. Motivează în câteva cuvinte alegerea făcută.
- 4 Folosește o aplicație pe telefonul mobil (sonometru) pentru a măsura nivelul de decibeli în locurile pe care le frecvențezi în mod obișnuit.

## ȘTIAI CĂ?

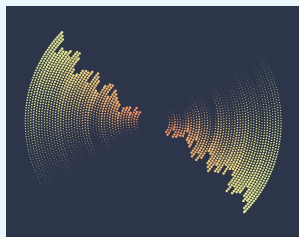
În anul 1895, fizicianul american Wallace Clement Sabine (1868 – 1919) a fondat acustica arhitecturală. Fascinat de emiterea, transmiterea și recepționarea undelor sonore într-o încăpere, acesta a studiat modul în care obiectele de mobilier și oamenii absorb sunetele în sălile de clasă, de conferință și de spectacol. El a observat astfel relația care se stabilește între numărul de obiecte existente într-o sală și nivelul intensității sonore. În zilele noastre, programele computerizate încorporează formula descoperită de Sabine pentru a ajuta inginerii și acusticienii să reconstruiască și să construiască săli în care sunetul să aibă cea mai bună calitate.



Camille Saint-Saëns –  
Suita *Carnavalul animalelor*



## Recapitulare. Evaluare



Forma undelor sonore  
într-un mediu de propagare

### Recapitulare

- 1 Sunetul reprezintă atât un fenomen fizic (formarea și propagarea vibrațiilor), cât și un fenomen fiziologic (receptarea vibrațiilor de către timpan și producerea senzației sonore).
- 2 Proprietățile fizice ale sunetului generează calitățile sunetului muzical:

Frecvența vibrației	→	Înălțimea sunetului
Durata vibrației	→	Durata sunetului
Amplitudinea vibrației	→	Intensitatea sunetului
Forma vibrațiilor	→	Timbrul sonor

- 3 Calitățile sunetului muzical se notează prin:

Înălțime	→	Note muzicale
Durată	→	Valori de note
Intensitate	→	Nuanțe
Timbru	→	Voce sau instrument pentru care este compusă lucrarea muzicală

- 4 Zgomotul este un sunet cu vibrații neperiodice, de aceea nu are înălțime determinată.
- 5 Limitele audibilității umane sunt 20 – 20 000 Hz și 0 – 120 dB.
- 6 Viteza sunetului diferă în funcție de mediul în care se propagă. În vid, sunetul nu se propagă.

### Punctaj:

- 1 10 puncte
- 2 10 puncte
- 3 10 puncte
- 4 10 puncte
- 5 10 puncte
- 6 10 puncte
- 7 10 puncte
- 8 10 puncte
- 9 10 puncte

10 puncte din oficiu  
Total: 100 de puncte

### Evaluare

- 1 Producerea vibrațiilor de către o sursă sonoră reprezintă fenomenul ... de formare a sunetului, iar perceperea undelor sonore de către urechea umană reprezintă fenomenul ... .
- 2 Urechea umană poate percepe sunete cuprinse între ... și ... Hz.
- 3 Zgomotul este acel sunet care ... .
- 4 Știința care se ocupă cu studiul sunetelor se numește:
  - a Logopedie
  - b Acustică
  - c Etnomuzicologie
- 5 Sunetul de referință pentru acordajul instrumentelor este:
  - a do
  - b la
  - c sol
- 6 Realizați corespondența dintre calitățile sunetului muzical și elementele prin care ele sunt exprimate în muzică:
 

a Înălțimea	1 Note muzicale	2,5 p
b Durata	2 Instrumente muzicale sau voci	2,5 p
c Intensitatea	3 Valorile de note	2,5 p
d Timbrul	4 Nuanțe	2,5 p
- 7 Ce rol are timpanul în perceperea sunetelor?
- 8 Calitatea sunetului de a fi recunoscut după sursa care l-a produs se numește ... .
- 9 Intensitatea sunetului este ... .



# U2

# Cânt vocal și instrumental



<b>Lecția 1</b>	16	Elemente de tehnică vocală: respirație, emisie vocală, dicție, controlul intonației, frazare
<b>Lecția 2</b>	19	Practica instrumentală
<b>Lecția 3</b>	21	Gesturi dirijorale (tactare, pregătirea intrării, închideri, diferențe dinamice, diferențe agogice)
<b>Recapitulare</b>	24	
<b>Evaluare</b>	24	

## Elemente de tehnică vocală: respirație, emisie vocală, dicție, controlul intonației, frazare

Vocea umană a fost primul mijloc de exprimare muzicală. Cu ajutorul cântării vocale oamenii își exprimau sentimentele, înălțau rugă și cântări de slavă către divinitate, iar mamele își adormeau pruncii. „Dacă aveți o voce bună, nu șovăiți o clipă să o cultivați, considerând-o cel mai frumos dar pe care vi l-a acordat natura.“ (Robert Schumann)

În copilărie, vocile fetelor și ale băieților sunt asemănătoare, însă, odată cu instalarea pubertății, vocea începe să se schimbe în ambele cazuri. Vocea băieților coboară cu o octavă, schimbarea fiind mult mai evidentă decât în cazul fetelor.



### Recapitulez



- 1 În timp ce cântăm, poziția corpului este relaxată, ținând spatele drept.
- 2 Inspirăm pe nas și expirăm pe gură, eliberând treptat aerul.
- 3 Deschidem gura, rotunjind ușor buzele.



- 4 Consoanele se rostesc mai apăsat decât în vorbirea obișnuită, pentru ca textul să se înțeleagă mai bine. Pronunțarea corectă și inteligibilă poartă denumirea de **dicție**.
- 5 Întotdeauna trebuie să ne încălzim vocea înainte de a cânta, pentru a nu solicita prea mult dintr-odată corzile vocale.



### Descopăr



Sunetele vocale sunt produsul vibrației coloanei de aer care trece prin laringe, acolo unde este pusă în vibrație de către **corzile vocale**. Corzile vocale sunt mușchi acoperiți cu o mucoasă, poziționați la nivelul gâtului, de care ne folosim pentru a vorbi sau cânta. Timbrul vocii noastre depinde de grosimea corzilor vocale. Cu cât acestea sunt mai scurte și mai înguste, cu atât vocea e mai înaltă și invers.

Pentru a transforma sunetele simple emise de corzile vocale în cuvinte inteligibile, buzele, limba, palatul moale și cavitățile care dau rezonanță vocii își au fiecare rolul lor. Cavitățile rezonante includ toată cavitatea bucală, nasul, faringele și cutia toracică. Calitățile rezonante ale cavității bucale și ale sistemului respirator determină individualitatea vocii, adică timbrul specific fiecărei persoane.

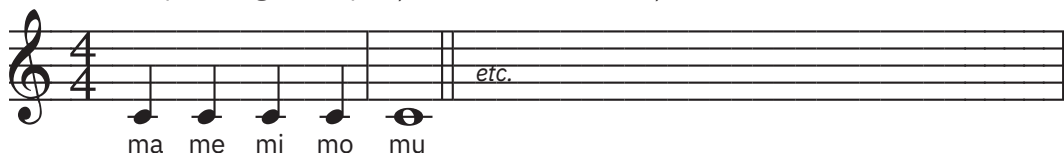
De regulă, majoritatea oamenilor pot atinge, în medie, aproximativ două octave. Unele persoane pot urca la trei sau chiar patru octave. Contratenorul este solistul vocal care reușește să cânte uneori ca o soprană.



### Aplic



- 1 Intonează pe o singură respirație următoarele exerciții, urcând câte un semiton:



- 2 Cântă următoarele melodii, respectând etapele de învățare a unui cântec.
- 3 După ce toată clasa a învățat cântecul, se va cânta pe grupe, fiecare strofă fiind interpretată de către o grupă de elevi.

## Acum e toamnă, da

Muzica: Grigore Teodosiu

**Allegretto**

- Canonul este o lucrare muzicală în care se interpretează aceeași melodie suprapusă pe mai multe voci, care intră treptat după un interval precis.

- 4 Interpretează, după indicațiile profesorului, canonul următor.



## Frate Iacob

Melodie franceză

**Moderato**

- 5 După ce toată clasa a învățat cântecul, se va cânta în canon.
- 6 Înregistrați interpretarea canonului cu ajutorul mijloacelor electronice și ascultați apoi pentru a observa aspectele care trebuie îmbunătățite.

Suprapunerea mai multor linii melodice poartă numele de **polifonie** (gr. *polys* – numeros, *phone* – sunet).

### ATENȚIE!

În interpretarea cântecului se va ține cont de regulile privind respirația, emisia, dicția, precum și de intonație și de frazarea discursului muzical.



- Ivan Rebroff – *Clopot de seară (Abendglocken)*. Observă schimbările de timbru ale interpretului. Pentru notele înalte, acesta folosește o tehnică specifică vocilor masculine numită **falset**.

- Franzl Lang – *Klarinettenmuckl Jodler Iodler* este un fel de a cânta specific locuitorilor din zonele de munte din Tirol, Bavaria și Elveția, constând dintr-o serie de vocalize bazate pe schimbarea de registru a vocii, sau un cântec compus cu astfel de vocalize.



**Negativul** este partea instrumentală a unei melodii.



### ⊕ ATENȚIE!

Atunci când cântăm în canon trebuie să fim atenți ca vocile să se sincronizeze. Pentru aceasta este necesar să ascultăm cu atenție ceea ce cântă cealaltă voce.

#### Activități de grup

- 1 Elevii sunt împărțiți în 2 – 3 grupe. Fiecare grupă adună informații despre stilul *belcanto* și le prezintă în fața colegilor.
- 2 Interpretează singur sau împreună cu un grup de 2 – 3 colegi o melodie cu negativ.
- 3 În echipe de 3-4 elevi, descoperiți și alte stiluri de a cânta specifice unui popor sau unei comunități. Realizați un minidocumentar de 2 minute despre unul dintre aceste stiluri.



### A sosit ziua dreptății (Noi suntem români)

Popular

Noi sunt - tem ro - mâni, noi sun - tem ro - mâni Noi sun - tem pe veci a - ici stă - pâni.

2. Ardelean, copil de munte,  
Ia ridică a ta frunte  
Și răspunde-n veselie  
Că ești fiu al României.  
Refren: ...

3. Moldoveanul și Munteanul  
Sunt frați buni cu Ardeleanul,  
Trei voinici plini de mândrie,  
Că sunt fii de Românie.  
Refren: ...

4. Hai, români, lumea ne vede,  
România-n noi se-ncrede,  
Că de-acum românu-n lume  
Va fi mândru de-al său nume.  
Refren: ...



#### PORTOFOLIU

- Realizează o prezentare de 5 – 10 slide-uri despre un cântăreț de operă sau de muzică de divertisment care s-a remarcat printr-o voce deosebită.
- Explică ce anume te-a determinat să alegi respectivul artist.
- Păstrează prezentarea, tipărită sau în format digital, pentru a fi adăugată la portofoliu.

## ▶ Practica instrumentală



Recapitulez



Atunci când cântăm la pian, trebuie să ținem palma rotunjită, degetele îndreptate spre clape, brațul lejer și spatele drept. Corespondența dintre deget și clapă se numește **digitație** și este notată cifrat în partitură.



Descopăr



### Tamburina

Instrument de percuție, originar din Antichitate, este întâlnit în toate culturile din Orientul Apropiat până în Europa Centrală. Civilizații precum cea mesopotamiană, egipteană, ebraică, dar și cele greacă și romană prezintă tamburina sub diferite nume, forme și materiale de construcție.

Tamburina modernă, datând din secolul al XIII-lea, este constituită dintr-un cadru circular din lemn, peste care este întinsă în tensiune o membrană de piele, și pe al cărei cadru sunt dispuse simetric discuri de metal. Sunetul se produce prin agitarea instrumentului care face discurile să se lovească între ele și să vibreze, sau prin lovirea ușoară a membranei.

Tamburina este prezentă în creațiile compozitorilor din secolele XIX și XX și este un instrument important în muzica ușoară.



Aplic



Bătând din palme sau folosind o tamburină, execută următoarele tipuri de ritm poetic, împreună cu colegii de clasă.

Iamb

- >



Troheu

> -



Dactil

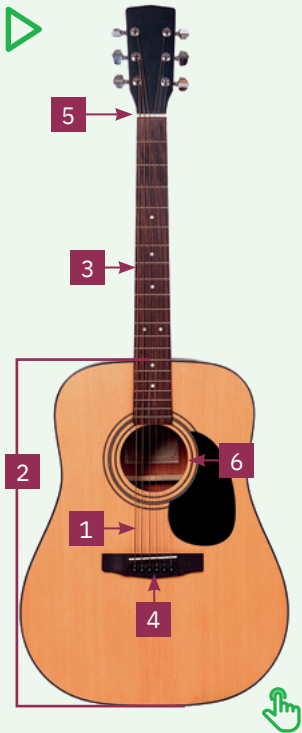
> - -



Anapest

- - >





### ȘTIAI CĂ?

- În 1947, Leo Fender construiește primul amplificator pentru chitara electrică.
- Intră în cultura muzicală sub numele *maur de gittern* (țiteră) în a doua jumătate a secolului al XIII-lea.



Ascultă *Concierto de Aranjuez* compus de Joaquín Rodrigo și *Stairway to Heaven*, interpretată de trupa Led Zeppelin. Urmărește diferențele de tehnică instrumentală și sonoritatea diferită a chitarei electrice față de cea clasică.

### ▷ Chitara

Chitara are un corp care funcționează drept cutie de rezonanță pentru cele **șase coarde** (mi, la, re, sol, si, mi), preluând vibrația acestora generată prin ciupire.

**Corpul** chitarei (2) se continuă cu un **grif** (3) pe care **coardele** sunt întinse în tensiune între **cordar** (4) și **prăguș** (5). **Rozeta** (6) este orificiul prin care se emite sunetul.

### ▷ ATENȚIE!

Pentru a cânta corect, apăsăm coardele cu degetele de la o mână, iar cu cealaltă ciupim coardele, pe rând sau simultan, cu vârfurile degetelor orientate către rozetă.

Notația de tip **tabulatură** prezintă înălțimea notelor cu ajutorul cifrelor corespunzătoare tastelor, cele șase coarde ale chitarei fiind reprezentate prin linii.

**Pictogramele** prezintă poziția mâinii pe griful chitarei (taste și coarde).



### Aplic

- 1 Pentru a ne perfecționa tehnica de ciupire a coardelor, vom exersa agilitatea mâinii drepte (mâna stângă în cazul stângacilor), urmând sistemul de notare a degetelor care ciupesc coardele: **p** (degetul mare), **i** (degetul indicator), **m** (degetul mijlociu), **a** (degetul inelar). Degetul **p** va ciupi coardele (libere) de metal, în timp ce coardele de nylon (libere) vor fi ciupite alternativ cu celelalte degete astfel:

p a i m i p a m a i p a i a m

Formula se va repeta, schimbând degetul de debut, astfel încât să încălzim toate degetele.

- 2 Pentru a ne încălzi degetele mâinii stângi (mâna dreaptă, în cazul stângacilor), vom apăsa fiecare tastă astfel:

```
--0-1-2-3-4-3-2-1-0-- .....
..... --0-1-2-3-4-3-2-1-0-- .....
..... --0-1-2-3-4-3-2-1-0-- .....
..... --0-1-2-3-4-3-2-1-0-- .....
..... --0-1-2-3-4-3-2-1-0-- .....
```

- 3 Dintre cele nouă acorduri prezentate mai jos, selectează-le pe cele care fac parte din cântecul *Om bun* și exersează acasă pozițiile lor pentru a le putea interpreta la școală împreună cu colegii de clasă.

### Om bun

de Dan Andrei Aldea

Am E Am x 2  
Om bun, deschide-ne poarta

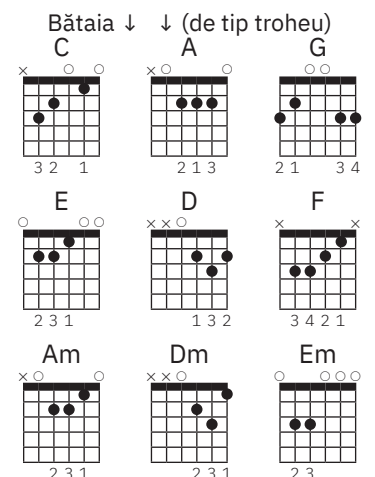
C Dm E x 2  
Dă-ne o coajă și nu ne goni

Dm Am E Am  
Și-n schimb îți vom alunga tristețea

Dm E Am x 2 C G Am  
Cu vesele cântece și ghidușii!

Venim de departe și mergem departe  
Tocmai în zare, sus la castel  
Ne-am oprit aici, pe drum ne-a prins noaptea  
Dă adăpost unor bieți menestrelii!

.....





## Gesturi dirijorale (tactare, pregătirea intrării, închideri, diferențe dinamice, diferențe agogice)



### Recapitulez

Atunci când mai multe persoane cântă împreună au nevoie de un dirijor pentru a sincroniza interpretarea prin tactarea măsurii și pentru alte indicații legate de tempo, nuanțe și stil de interpretare.



### Descopăr

Tactarea măsurilor se realizează astfel:

Măsura de două pătrimi	Măsura de trei pătrimi	Măsura de patru pătrimi

Gesturile dirijorale sunt cunoscute de muzicieni pentru a executa fiecare indicație a dirijorului. Pentru pregătirea intrării (începutul cântecului) există trei momente importante:

- ATENȚIA** (captarea atenției interpreților). Coriștii au spatele drept, ochii la dirijor, urechea ascultă cu atenție tonul dat de acesta; instrumentiștii au degetele pregătite pentru prima notă.
- AVÂNTUL** (inspirația). Se inspiră pe nas adânc și fără zgomot. Gestul pentru avânt este în timpul în care se va cânta lucrarea.
- ATACUL** (emiterea primului sunet). Se emite primul sunet cu tonul dat de dirijor, continuând interpretarea cântecului.

În momentul încheierii lucrării, la ultimul sunet, dirijorul face un gest de închidere (ca în imaginea alăturată) pentru ca toți interpreții să oprească sunetul în același timp.



Dirijor de cor



Gest dirijoral de închidere

## ▶ ȘTIAI CĂ?

- Dirijorul Sergiu Celibidache se declara împotriva muzicii înregistrate, considerând că înregistrarea unei lucrări muzicale îi diminuează forța de sugestie.
- Dirijarea unei orchestre se execută cu o baghetă, care lipsește în dirijarea corală. Dirijorul Valeri Gergiev folosește o baghetă de dimensiuni foarte reduse, fiind adesea numit „dirijorul cu scobitoare“.

## 👂 AUDIȚII

*Rapsodia română nr. 1* compusă de George Enescu, în varianta dirijorală a lui Sergiu Celibidache.



### Aplic



- 1 Urmărește cu atenție gesturile celebrului dirijor Leonard Bernstein la începutul *Simfoniei a V-a* compusă de Ludwig van Beethoven și identifică cele trei momente importante ale începutului interpretării unei lucrări muzicale. Atunci când dorește ca interpreții să cânte mai tare, dirijorul face gesturi mai ample. Dacă, dimpotrivă, dorește să se cânte mai încet, face gesturi mai mici.
- 2 Urmărește o înregistrare video cu interpretarea *Rapsodiei române nr. 1*, compusă de George Enescu. Fii atent la gesturile dirijorului și încearcă să vezi ce efect au ele asupra muzicii pe care o interpretează orchestra.
- 3 Învăță cântecele *S-a dus cucul de pe-aici* și *Hațegana*, respectând etapele de învățare a unui cântec.



### S-a dus cucul de pe-aici

Cântec popular

**Moderato**  
*mp*

1. S-a dus cu - cul de pe-a - ici — Și și-a lă - sat  
2. Și-a ve - nit cu cu - n - tr-o vre - me Și-a gă - sit pu -  
pu - ii mici, — Cu - cu - le! I-a lă - sat pe-o rân - du  
ii cu pe - ne, Cu - cu - le! Cu - cul, de pă - re - re  
nea, — Să-i mai pă - zeas - că și ea, — Cu - cu - le!  
bu - nă, Cân - tă-n co - dru de ră - su - nă, Cu - cu - le!

### Activități de grup

- 4 Formați grupe de câte șase elevi și fiți, pe rând, dirijorul grupului în timp ce restul elevilor interpretează cântecul.
- 5 Profesorul numește, pe rând, trei elevi care vor veni în fața clasei și vor dirija în timp ce toată clasa cântă cântecul.



### PORTOFOLIU

- Alcătuiți patru grupuri de elevi.
- Fiecare grupă trebuie să adune informații despre Sergiu Celibidache, George Enescu, Constantin Silvestri sau Ion Marin, conform repartizării.
- Prezentați-le în clasă fie în PowerPoint, fie pe hârtie, prin colaje de fotografii, grupaje din reviste etc.

## Hațegana

Popular; prelucrare de A. Stoia

Flo - ri - ci - că de - pe - mal,

la, la, la, Mân - dru-i jo - cul în - Ar - deal,

la, la, În Ar - deal de

la, la, la, la la!

pe - ste - deal,

Ta - ri - na lui De - ce - bal,

La, la, la, la la,

REFREN Joa - că, joa - că doi La, la,

Joa - că u - nul, joa - că doi, La, la, la,

Do - uă - zeci și doi, La, la,

la, la, la! Joa - că do - uă zeci și doi, La, la, la,

la! Joa - că pa - tru

la, la! Joa - că doi și joa - că pa - tru,

La, la, la, la, la, la, Joa - că pa - tru -

-zeci și pa - tru, La, la, la, la, la!

## ȘTIAI CĂ?

Hațegana este un dans tradițional românesc din sudul Transilvaniei, jucat în perechi cu o mișcare vioaie. Pașii de dans sunt însoțiți de strigături.



## Recapitulare. Evaluare



### Recapitulare

- 1 Ascultă melodia *Coborâi din deal în vale* de Gheorghe Turda și repetă cele trei acorduri C, F, G7 la chitară, căutându-le pe site-urile de profil.
- 2 Creează un ritm la tamburină care să se potrivească stilului melodiei și acompaniază-te în timp ce cânti cu vocea.
- 3 Formați grupe de două chitare, 3 – 4 voci și o tamburină și repetați cântecul. Profesorul selectează elevii care vor cânta la final la chitară, cu vocea sau la tamburină, și va desemna și un elev care va dirija tot ansamblul.
- 4 Înregistrează audio-video interpretarea clasei și formulează o opinie despre ceea ce ți-a plăcut și ce ar trebui îmbunătățit în interpretare.

**ATENȚIE:** În situația în care nu există instrumente muzicale disponibile, se va cânta cântecul după negativ sau a cappella.

### Coborâi din deal în vale

(acompaniament pentru chitară)

C  
Coborâi din deal în vale  
F            C  
Coborâi din deal în vale  
C  
Mă-ntâlnii cu doru-n cale  
F            C  
Mă-ntâlnii cu doru-n cale  
  
C            F  
Doru' prinse-a mă-ntreba  
C            G7  
Doru' mi-i de cineva?  
C            F  
Doru' prinse-a mă-ntreba  
              G7    C  
Doru' mi-i de cineva?

### Punctaj:

- |   |           |
|---|-----------|
| 1 | 10 puncte |
| 2 | 10 puncte |
| 3 | 10 puncte |
| 4 | 10 puncte |
| 5 | 10 puncte |
| 6 | 10 puncte |
| 7 | 10 puncte |
| 8 | 10 puncte |
| 9 | 10 puncte |

10 puncte din oficiu  
Total: 100 de puncte

### Evaluare

- 1 Care sunt cele trei momente importante ale începutului unei interpretări vocale sau instrumentale?
- 2 Corzile vocale se află poziționate în ... .
- 3 O lucrare muzicală în care se interpretează aceeași melodie suprapusă pe mai multe voci se numește ... .
- 4 Numește trei elemente din construcția chitarei.
- 5 Care dintre următorii muzicieni a fost un mare dirijor care s-a opus cu vehemență muzicii înregistrate?
  - a George Enescu;
  - b Sergiu Celibidache;
  - c Niccolò Paganini.
- 6 Cântă o strofă din cântecul *Acum e toamnă, da* de Grigore Teodosiu.
- 7 Instrument de percuție originar din Antichitate, alcătuit dintr-un cadru circular din lemn, pe care sunt dispuse simetric discuri de metal:
  - a timpan;
  - b castanietă;
  - c tamburină.
- 8 Atunci când mai multe persoane cântă împreună au nevoie de un ... pentru a sincroniza interpretarea.
- 9 Scrie pe portativ un exercițiu pentru încălzirea vocii din cele învățate.



# U3

# Alterații, cromatisme, consonanță-disonanță



<b>Lecția 1</b>	26	Alterațiile accidentale
<b>Lecția 2</b>	29	Cromatismele în tonalitate
<b>Lecția 3</b>	32	Stabilitatea intervalelor
<b>Recapitulare</b>	34	
<b>Evaluare</b>	34	
<b>Recapitulare (unitățile I – III)</b>	35	
<b>Evaluare sumativă</b>	36	



TIBERIU BREDICEANU  
(1877 – 1968)

Important compozitor, etnomuzicolog și jurist, s-a născut la Lugoj, unde a și luat primele lecții de muzică de la mama sa. A continuat să studieze muzica alături de dirijorul și compozitorul Ion Vidu, la Lugoj, Blaj, Sibiu și Brașov. A contribuit la înființarea Teatrului Național și a Operei Naționale Române din Cluj-Napoca. Creațiile sale precum opereta *La șezătoare*, *Patru dansuri simfonice*, *Poemul muzical etnografic Transilvania* au avut ca sursă de inspirație folclorul bănățean și cel din Ardeal. Tiberiu Brediceanu a prelucrat, de asemenea, numeroase cântece și balade populare, printre care și celebra baladă *Miorița*.

## Alterațiile accidentale



### Observ



### Florică de pe apă

Muzica: Tiberiu Brediceanu

Flo - ri - ci - că— de pe a - pă, Flo - ri -  
ci - că— de pe a - pă, Spu - ne-i cu - cu - lui să—  
ta - că, Spu - ne-i cu - cu - lui să— ta - că.



### Recapitulez

**Alterațiile** sunt semne grafice pe care le întâlnim în partitură, scrise pe portativ înaintea notei muzicale, pe același spațiu, respectiv pe aceeași linie a notei în dreptul căreia se află, respectând locul notei pe portativ.

Prin apariția lor, alterațiile modifică înălțimea sunetelor ascendent (diez #) sau descendent (bemol ♭) cu un semiton.



### Descopăr

Rolul expresiv al muzicii este redat cu ajutorul alterațiilor, a căror apariție în partitură cunoaște următoarele variante:

- 1 Alterații definitive.** Alterațiile plasate lângă cheia sol poartă denumirea de armură și au efect asupra întregii lucrări muzicale. Ele specifică tonalitatea în care este compusă lucrarea muzicală.
- 2 Alterațiile accidentale** apar pe tot parcursul lucrării muzicale. Acest tip de alterație este valabil doar în cadrul măsurii în care apare, pentru nota care a fost alterată.
- 3 Alterațiile de precauție** ne amintesc anularea efectului unei alterații accidentale în măsura următoare.



### Rețin

**Alterațiile accidentale** sunt reprezentate de apariția alterațiilor pe tot parcursul lucrării muzicale și au efect doar în interiorul măsurii sau până la apariția **becarului**.

Becarul [ ♯ ] este un semn grafic a cărui apariție ne semnalează anularea alterațiilor apărute anterior în măsură.

Notarea becarului este obligatorie pentru revenirea sunetului la înălțimea sa naturală, efectul său limitându-se doar în măsura în care acesta apare.

Diezul, bemolul și becarul fac parte din categoria semnelor de alterație. Semnele de alterație modifică înălțimea sunetelor, care vor purta numele de sunete alterate.

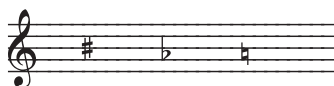




## Aplic



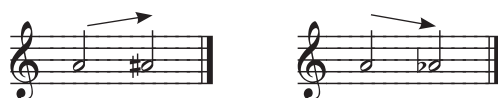
- 1 Identifică semnele de alterație și numește nota pe a cărei înălțime sunt scrise.



- 2 Copiază în caiet exemplul de mai sus, desenând notele în dreapta fiecărui semn de alterație.
- 3 Cântă cântecul *Florică de pe apă* compus de Tiberiu Brediceanu, respectând etapele de învățare a unui cântec, și identifică tonalitatea în care este compus.
- 4 Observă apariția alterațiilor pe parcursul fragmentului prezentat și verifică, pornind de la prezența becarului, dacă sunt alterații accidentale sau definitive.
- 5 Observă, în fragmentul prezentat, cum efectul diezului se limitează la o singură măsură, fiind valabil doar pentru nota în fața căreia a fost scris. Intonează, după profesor, fragmentul prezentat.



- 6 Identifică nota, apoi intonează fiecare exemplu pe rând, după profesor.



- 7 Copiază exemplul de mai sus în caiet și scrie sub săgeată numele notei cu alterație, precum și sensul ascendent sau descendent al alterației.
- 8 Ascultă fragmentul de mai jos, urmărind cu atenție partitura. Identifică apariția becarului și menționează rolul acestuia, precum și sensul ascendent sau descendent pe care îl are în fragmentul prezentat.



## Menuet

Muzica: Ludwig van Beethoven

**Allegretto**



LUDWIG VAN BEETHOVEN  
(1770 – 1827)

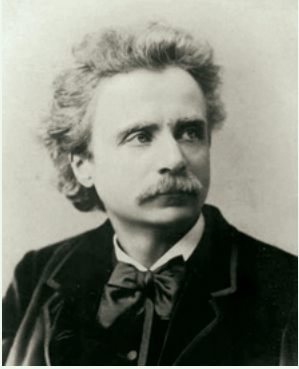
S-a născut la Bonn, într-o familie cu tradiție muzicală. A fost supranumit „Titanul de la Bonn” datorită caracterului său puternic și a forței pe care o imprimă muzica sa. Alături de Joseph Haydn și Wolfgang Amadeus Mozart, a fost reprezentant al clasicismului vienez (se stabilește la Viena în anul 1792).

Din creația sa enumerăm câteva lucrări reprezentative *Für Elise*, *Sonata luni*, cele 9 simfonii, *Concertul pentru pian și orchestră nr. 5*, *Imperialul* ș.a.

Cu șapte ani înainte de a muri, își pierde auzul definitiv, fapt ce nu-l împiedică să compună unele dintre cele mai valoroase lucrări ale sale, printre care și celebra *Simfonie a IX-a. Odă bucuriei*, din partea a IV-a pentru soliști, cor și orchestră, a devenit, fără text, imnul Uniunii Europene.



*Menuet în Sol Major*  
compus de Ludwig van  
Beethoven



EDVARD GRIEG  
(1843 – 1907)

Reprezentant al curentului romantic, Edvard Grieg a fost un compozitor și pianist norvegian.

S-a născut la Bergen, într-o familie cu tradiții muzicale, la vârsta de 15 ani fiind deja înscris la Conservatorul din Leipzig. Ca mulți alți compozitori romantici, a avut activitate interpretativă, susținând concerte ca pianist până la sfârșitul vieții.

Creația sa, influențată de muzica populară scandinavă, cuprinde lucrări pentru pian, pentru orchestră și muzica de scenă pentru *Peer Gynt*, cea mai cunoscută creație literară a dramaturgului norvegian Henrik Ibsen. Este fondatorul Academiei de Muzică a Norvegiei și cel mai reprezentativ compozitor al țării sale.



*Cântecul lui Solveig* din  
sua *Peer Gynt* compusă  
de Edvard Grieg.

9 Cântă singur, apoi cu toată clasa, *Cântecul lui Solveig și Bordeiaș, bordei, bordei*, respectând etapele de învățare a unui cântec.

10 Identifică în fragmentele muzicale de mai jos locul apariției semnelor de alterație.

11 Precizează ce tip de alterații sunt.



### Cântecul lui Solveig din suita *Peer Gynt*

Muzica: Edvard Grieg

Andante cantabile

Va tre - ce și iar - na și-a -  
pril - va ve - ni și-a - pril - va ve - ni, Va  
tre - ce și toam - na, un an se va-m - pli - ni, un -  
an se va-m - pli - ni, Eu te aș - tept me-reu, dra - gul  
meu, mult do - rit, Te port me-reu în gând, Eu i - ni - ma ți-am dat, te aș -  
tept ne-n - ce - tat, De do - rul tău eu cânt.

### Bordeiaș, bordei, bordei

de Anton Pann

Bor-de-iaș, bor- dei, bor dei, Bor-de-iaș, bor- dei, bor- dei,  
Of, of, of. Cu mă-tă-ce -ii de tei -  
S-a-n-cui-bat dra-gos-tea-n ei Of, of, of,

## Cromatisme în tonalitate



Observ



### Fragment din opereta **Crai Nou**

Muzica: Ciprian Porumbescu

**Allegretto**

Crai— nou, crai nou, crai nou,— la noi, la noi bi - ne-ai ve -  
nit,— Crai— nou, crai nou, crai nou,— Fă-mi do— rul îm - pli -  
nit,— Crai— nou, crai nou, crai nou,— La noi, la noi bi - ne-ai ve -  
nit,— Crai— nou, crai nou, crai nou,— Fă-mi do-rul îm - pli - nit.—



Recapitulez

Alterațiile **accidentale** sunt notate pe parcursul lucrării muzicale și au efect numai asupra aceluiași note ale aceleiași măsuri. Efectul alterației se poate extinde în măsura următoare numai prin utilizarea legato-ului de prelungire pentru nota respectivă.

Alterațiile **de precauție** sunt utilizate pentru a reaminti existența unor alterații prezente anterior, sau pentru a anula efectul acestora.



Descopăr

▶ **Gamele diatonice** majore și minore sunt formate din șapte sunete plus repetarea primului sunet la octava superioară, toate prezentate într-o scară constituită din tonuri și semitonuri (diatonice).

### Gama Do Major

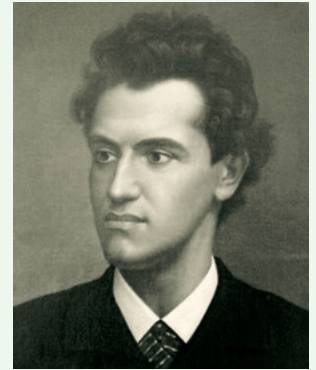
TON T T T T T

I II SEMITON III IV V VI SEMITON VII VIII

Do Re Mi Fa Sol La Si Do

▶ **Gama cromatică** este scara sonoră în care toate sunetele care duc la alcătuirea ei alternează numai prin semitonuri (cromatice și diatonice).

### Cromatizarea gamei Do Major



**CIPRIAN PORUMBESCU**  
(1853 – 1883)

Unul dintre cei mai apreciați compozitori români ai secolului XIX, își începe studiile muzicale la Suceava și Cernăuți și le continuă la Viena studiind vioara, contrabasul și armonia. Aprofundează compoziția sub îndrumarea lui Anton Bruckner. Ajuns dirijor de cor, militează pentru promovarea și valorificarea culturii naționale în Transilvania, Banat și Bucovina aflate atunci în Imperiul Austro-Ungar.

A compus numeroase piese pentru cor, cântece și romanețe, muzică instrumentală.

Lucrări: *Balada pentru vioară și orchestră*, opereta *Crai Nou*, *Altarul Mănăstirii Putna* și *La malurile Prutului*, *Pe-al nostru steag* (cântec patriotic dedicat unirii Moldovei cu Țara Românească în 1859). Melodia cântecului *Pe-al nostru steag* a devenit melodia imnului de stat al Albaniei.

În literatura muzicală a Europei Centrale, întâlnim adesea variantele armonică și melodică ale tonalităților minore, în timp ce variantele armonică și melodică ale tonalităților majore se regăsesc cu precădere în muzica Europei de Est și a Peninsulei Balcanice al cărei folclor păstrează influențe sonore din perioada Imperiului Otoman.

▷ Semictonurile **diatonice** sunt cele formate între sunete cu denumiri diferite, de exemplu:



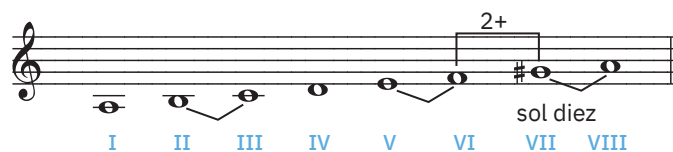
▷ Semictonurile **cromatice** sunt cele formate între două sunete cu aceeași denumire:



Cromatisme aparute în tonalitate, în special prezente în partea superioară a gamei (treptele a VI-a și a VII-a), dau naștere variantelor gamei naturale.

Acestea poartă denumirea de **variantă armonică** și **variantă melodică** și presupun alterarea treptelor a VI-a și a VII-a în urcare și coborâre, în funcție de modul major sau minor al gamei și de varianta specifică.

Gama **la minor armonic** este varianta gamei **la minor natural**, cu treapta a VII-a urcată cu un semiton, prin apariția diezului pe nota sol. Apariția diezului determină formarea unui semiton între treptele a VII-a și a VIII-a.



Această variantă a luat naștere tocmai din nevoia de a exista și în varianta minoră semitonul dintre treptele a VII-a și a VIII-a, care creează o atracție puternică între cele două trepte prin trecerea treptei a VII-a către treapta a VIII-a.

Gama **la minor melodic** este, de asemenea, o variantă a gamei **la minor natural**. Aceasta prezintă două forme. În urcare, remarcăm apariția alterației diez pe treptele a VI-a și a VII-a, în timp ce în coborâre, apariția **becarului** ne readuce structura naturală a gamei la minor.



Rețin



**Cromatisme** sunt sunetele care fac parte din gama cromatică și care apar pe parcursul unei lucrări muzicale, fie într-un pasaj cromatic, fie izolate. Sunetele alterate prin intermediul alterațiilor accidentale, *cromatisme* prezintă o atracție de rezolvare treptată în direcția în care au fost alterate.



Aplic



- 1 Cântă după auz corul din opereta *Crai nou* compusă de Ciprian Porumbescu și identifică semnele de alterație existente.
- 2 Scrie în caiet nota în dreptul căreia a apărut semnul de alterație și specifică sensul acestuia.
- 3 Formează semitonuri diatonice și cromatice pe nota re, prin adăugarea unei note înainte sau după cea existentă în fragmentul de mai jos.



Ciprian Porumbescu compune pe 28 februarie 1882 opereta *Crai nou*, pe versurile poetului Vasile Alecsandri. Premiera a avut loc în sala de festivități a Colegiului Andrei Șaguna, unde Porumbescu era profesor de muzică.



- 4 Cântă, după modelul profesorului, gama **la minor armonic**. Observă atracția treptei a VII-a (sol#) către tonică (la).
- 5 Cântă, după modelul profesorului, gama **la minor melodic**.
- 6 Ascultă cu atenție fragmentul muzical și scrie în caiet textul, împărțindu-l în silabe conform notelor existente în partitură. Fiecărei note îi va reveni o silabă.



## Valurile Dunării

Muzica: Iosif Ivanovici

Tempo di valse

S1. O barcă pe valuri plutește ușor,  
Dar cine îngână un cântec de dor?

S2. O, nu, nu e vântul, nici Dunărea nu-i,  
E doar lopătarul și cântecul lui.

- 7 Cântă, împreună cu clasa, fragmentul propus, respectând etapele de învățare a unui cântec.
- 8 Recunoaște care variantă a gamei la minor este utilizată în prezentul fragment, precizând locul (portativ, măsură) și numele alterațiilor.
- 9 Ascultă *Habanera* din opera *Carmen* de George Bizet și identifică în partitură apoi în audiție mersul cromatic (din semiton în semiton).

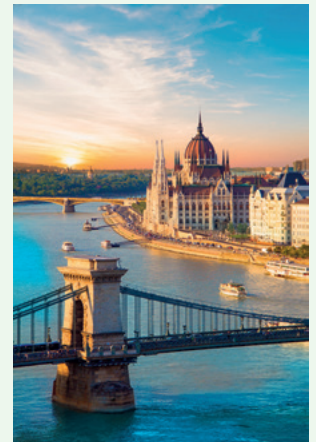


## Habanera din opera Carmen

Muzica: Georges Bizet

### PORTOFOLIU

- Ascultă de mai multe ori fragmentul propus la exercițiul 9 și desenează pe o foaie un contur melodic în funcție de sensul ascendent și descendent al melodiei.
- Folosește culori similare ca nuanțe, pentru a reda apropierea dintre sunete.
- Adaugă rezultatul tău la portofoliu.



Dunărea traversând orașul Budapesta



- *Valurile Dunării*, compusă de Iosif Ivanovici
- *Preludiu la după-amiaza unui faun*, compus de Claude Debussy



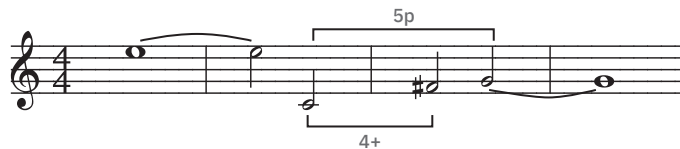
Ascultă tema filmului de animație *Familia Simpson* și observă rezolvarea intervalului de 4+ la intervalul de 5p printr-un semiton ascendent, urmărind fragmentul alăturat.

Intervalul se află pe versul *The Simpsons*.

## Stabilitatea intervalurilor



Observ



Recapitulez



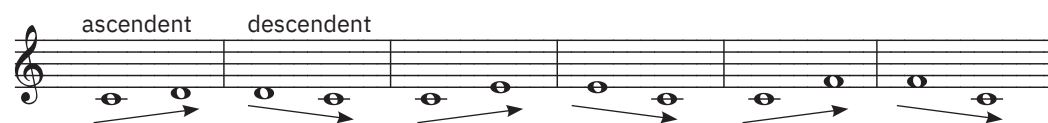
Raportul de înălțime dintre două sunete muzicale poartă denumirea de **interval**.

Cele două sunete care compun intervalul muzical poartă denumirea de **bază** (sunetul de pornire) și **vârf**.

Când intonarea se face dinspre bază către vârf, intervalul este **ascendent**, în timp ce intervalul **descendent** presupune intonarea dinspre vârf spre bază.

Intervalul reprezintă elementul de bază al melodiei și al armoniei. Acesta apare sub două forme: **melodic** și **armonic**.

Un interval se consideră melodic atunci când cele două sunete componente sunt emise și se aud succesiv (desfășurare orizontală), astfel generându-se melodia:



Un interval se consideră armonic atunci când cele două sunete componente sunt emise și se aud simultan (desfășurare verticală), fapt care generează armonia:



Clasificarea intervalurilor		
perfecte	mari și mici	mărite și micșorate
1p (prima perfectă); 8p (octava perfectă); 4p (cvarta perfectă); 5p (cvinta perfectă).	2M, 2m (secunda); 3M, 3m (terța); 6M, 6m (sexta); 7M, 7m (septima);	toate intervalele pot fi mărite prin adăugarea unui semiton și micșorate prin diminuarea cu un semiton



Descopăr

Intervalele enarmonice (din limba franceză, *enharmonique*) sună la fel, dar se numesc diferit: exemplu 2+ cu 3m.

În funcție de relația care se formează între sunete, intervalele muzicale sunt:

- **Consonante** – intervale ale căror sunete auzite împreună dau impresia auditivă plăcută de compatibilitate, de echilibru, de atașare reciprocă, sunt stabile și nu necesită rezolvare: 1p, 4p, 5p, 8p, 3m, 3M, 6m, 6M;
- **Disonante** – intervale ale căror sunete, auzite simultan, dau impresia auditivă de incompatibilitate, respingere reciprocă, deci intervalul este instabil și necesită rezolvare într-un interval consonant, aflat la o distanță de un semiton ascendent sau descendent: 2m, 2M, 7m, 7M, 4+, 5- și toate celelalte intervale mărite și micșorate care, deși pot fi **enarmonice** cu cele consonante, în contextul unei tonalități ele folosesc sunete străine de acea tonalitate (alterații accidentale) care creează tensiune în melodie și/sau în armonie, iar acea tensiune trebuie rezolvată prin mersul către un sunet constitutiv din tonalitate.



## Aplic



- 1 Construiește intervalele indicate pe portativul de mai jos, apoi cântă-le armonic (baza și vârful cântate simultan) pe un instrument cu claviatură sau, în grupe formate dintr-un număr par de elevi, intonați împărțiți în jumătate simultan baza și vârful intervalului după tonul dat de profesor.
- 2 Observați sonoritatea plăcută a intervalelor consonante și sonoritatea mai puțin plăcută a intervalelor disonante.



- 3 Rezolvă intervalele disonante adăugându-le ascendent sau descendent un semiton.
- 4 Explică ce interval nou ai format.
- 5 Disonanța creează neliniște, iar consonanța liniștește. Așa putem observa relația dintre aceste două feluri de intervale în partea I a *Sonatei lunii* de Ludwig van Beethoven. În fragmentele încercuite se formează, din notele cântate inclusiv cu mâna stângă la pian, intervale disonante care se rezolvă în următoarele fragmente. Se poate observa ușor alternanța disonanță-consonanță.



## Sonata lunii

Muzica: Ludwig van Beethoven



Există și situații în care intervalele disonante sunt folosite fără a fi rezolvate, tocmai pentru a prelungi această stare de neliniște.

**Secunda mică** (2m) este un interval disonant pe care îl putem asculta în tema din filmul *Fălci*. Este un interval care, prin repetare, creează efectul de suspans, de teamă și de aceea este folosit în coloana sonoră a mai multor filme de groază.

În muzica cultă, în special în cea compusă începând cu secolul al XX-lea, intervalele disonante sunt folosite foarte frecvent în armonie. Unul dintre compozitorii în creația căruia întâlnim acest limbaj muzical disonant este Igor Stravinsky.

## PORTOFOLIU

Vizionează baletul *Ritualul primăverii* de Igor Stravinsky, citește libretul și realizează împreună cu încă cinci colegi, în funcție de preocupări, următoarele sarcini:

- recreați decorul sau costumele pentru una dintre scene pe o foaie de desen A3;
- realizați coregrafia pentru un scurt fragment cu mișcări preluate din orice gen de dans;
- scrieți un eseu despre impresia pe care v-a creat-o vizionarea baletului.

## ȘTIAI CĂ?

Titlul complet al *Sonatei lunii* este *Sonata pentru pian nr. 14 în do# minor Quasi una fantasia, Op. 27 nr. 2*. A fost compusă în 1801 și dedicată elevei sale, contesa Giulietta Guicciardi. Partea a III-a a sonatei a reprezentat o inspirație pentru Frédéric Chopin (compozitor polonez romantic, 1810 – 1849) în compunerea *Fantaisie-impromptu*.



- *Dansul tinerelor fete* din baletul *Ritualul primăverii* compus de Igor Stravinsky
- Tema filmului *Fălci*

## Recapitulare. Evaluare



### Recapitulare

- În caietul de muzică, construiește pe nota re1 următoarele intervale și indică dacă sunt consonante sau disonante: 6m ascendentă, 4p descendentă, 3M ascendentă, 2M descendentă.
- Gama cromatică este ... .
- Care sunt tipurile de alterații pe care le putem întâlni în partitură?
- Cum sună un interval consonant? Dați exemple de intervale consonante.
- Cum sună un interval disonant? Dați exemple de intervale disonante.
- Prezintă cele trei semne de alterație, spunând ce efect are fiecare asupra sunetelor pe care le alterează.
- Identifică tonalitatea în care este compus *Menuetul* lui Ludwig van Beethoven și precizează ce tip de alterații apar în partitură.

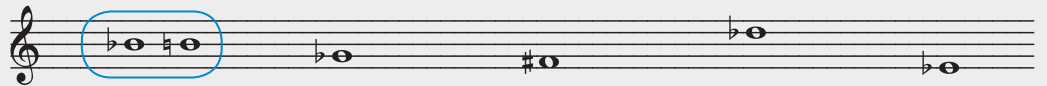
### Punctaj:

- |   |              |
|---|--------------|
| 1 | 10 puncte    |
| 2 | 10 puncte    |
| 3 | 10 puncte    |
| 4 | 20 de puncte |
| 5 | 10 puncte    |
| 6 | 10 puncte    |
| 7 | 20 de puncte |

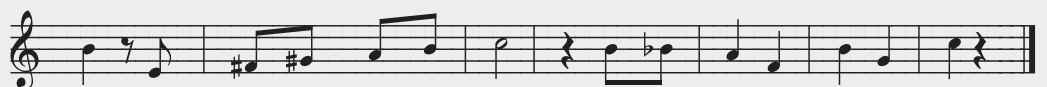
10 puncte din oficiu  
Total: 100 de puncte

### Evaluare

- Alterațiile sunt ... .
- Becarul este un semn grafic muzical, a cărui apariție în partitură ne semnalizează:
  - modificarea notei descendent;
  - modificarea notei ascendent;
  - anularea efectului alterației anterioare.
- Gama cromatică este ... .
- Copiază în caiet fragmentul următor și apoi rescrie, lângă fiecare notă, varianta sa cu becar, ca în exemplul dat.



- Explică rolul becarului vizavi de alterația deja existentă.
- Explică tipul de alterație (definitivă, accidentală sau de precauție) utilizat în fragmentul de mai jos.



- Ascultă următoarele lucrări muzicale și spune în care dintre ele s-au folosit intervale disonante în armonie și în care s-au folosit intervale consonante:
  - Preludiu în Do Major* din *Clavecinul bine temperat* de Johann Sebastian Bach;
  - Suită pentru pian* de Béla Bartók;
  - Nocturnă, Op. 9 nr. 2* de Frédéric Chopin.
- Numește un compozitor din secolul XX care a folosit un limbaj disonant în creația sa.



## Recapitulare (unitățile I – III)

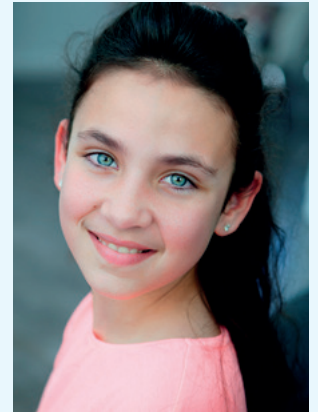
## Ochii albaștri-s drăgălași

Muzica: Eduard Caudella

**Moderato**

*mf*

O-chii - al - baș - tri-s dră - gă - lași Nu-i pri - ci - nă  
dar să-i lași Al - to - ra să stră - lu - ceas - că Că pe alții au  
s-a - mă - geas - că. O-chii verzi sunt foar - te vii Da - că-n i - ni -  
mă-s pus-tii. La-să-i ro-gu - te pe ei Pen - tru cei mai bă-trâ-nei. etc.



1 Interpretează cântecul *Ochii albaștri-s drăgălași* de Eduard Caudella respectând etapele de învățare a unui cântec și răspunde la următoarele cerințe:

- Stabilește tonalitatea în care este compus.
- Ce fel de alterații întâlnim în partitură?
- Stabilește măsura cântecului și dirijează-te în timp ce cânti.
- Profesorul numește doi elevi care vor ieși pe rând să dirijeze cântecul.
- Găsește în cântec sunete alterate care necesită rezolvare și explică modul în care au fost rezolvate.
- Indică locul din partitură în care apare mersul cromatic.

2 Rezolvă:

- Organul care preia vibrațiile undelor sonore pentru a le transmite nervului auditiv este ... .
- Sunetele care nu au o înălțime determinată se numesc:
  - Ultrasunete
  - Infrasonete
  - Zgomote
- Ce sunt ultrasunetele și infrasonetele?
- Ce calitate a sunetului muzical se notează prin valori de note?
- Intervalele armonice ale căror sunete se resping și creează impresia de neliniște și instabilitate se numesc ... .
- Alterările accidentale sunt valabile:
  - în cadrul măsurii în care apar pentru toate sunetele de aceeași înălțime;
  - pentru toate notele din cântec care au aceeași denumire;
  - doar pentru nota la care au fost puse.

## Evaluare sumativă

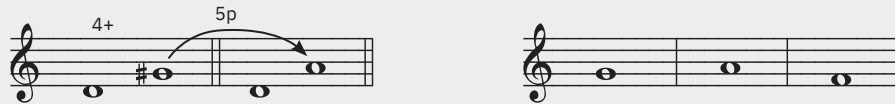
## Punctaj:

1	5 puncte
2	5 puncte
3	5 puncte
4	5 puncte
5	5 puncte
6	5 puncte
7	2,5 puncte
8	2,5 puncte
9	5 puncte
10	10 puncte
11	5 puncte
12	5 puncte
13	5 puncte
14	5 puncte
15	20 de puncte

10 puncte din oficiu  
Total: 100 de puncte

- Sunetul ca fenomen fizic este ... .
- Sunetul ca fenomen fiziologic este ... .
- Prin acustică înțelegem ... .
- Ce sunt corzile vocale și unde sunt amplasate?
- Menționează cel puțin trei elemente care compun chitara și explică rolul lor.
- Cele trei momente ale pregătirii intrării pe care trebuie să le facă un dirijor sunt:
  - ...
  - ...
  - ...
- Undele sonore sunt preluate de către ... și transmise nervului auditiv.
- Cele trei semne de alterație sunt:
  - ...
  - ...
  - ...
- Gama cromatică reprezintă parcurgerea unei octave din ... în ... .
- Construiește pe notele de mai jos intervale disonante ascendente sau descendente și rezolvă-le în intervale consonante.

Exemplu:



- Care este efectul intervalurilor disonante în muzică?
- Unește elementele din cele două coloane.
 

a	Înălțime	1	Nuanțe
b	Durată	2	Note muzicale
c	Intensitate	3	Valori de note
d	Timbru	4	Instrumente muzicale și voci
- Ce tip de alterații întâlnim în cântecul *Până când nu te iubeam*?
- Găsește în partitură intervalele de 2+ și explică ce fel de intervale sunt.
- Interpretează oricare dintre cântecele învățate cu acompaniament instrumental sau negativ.

## Până când nu te iubeam

Muzica: Anton Pann

**Moderato**

Pâ - nă când nu te iu - beam, Do - ru - le, do ru - le

Un - de mă cul - cam, dor - meam Do - ru - le, do ru - le

# U4

# Repertoriul ocazional și neocazional în folclor



**Tema 1** 38

## Folclorul ocazional

- L1 Folclorul obiceiurilor de iarnă
- L2 Folclorul obiceiurilor de primăvară-vară
- L3 Folclorul legat de momentele importante din viața omului

**Tema 2** 48

## Folclorul neocazional

- L4 Folclorul copiilor
- L5 Cântecul de leagăn
- L6 Cântecul propriu-zis
- L7 Doina
- L8 Balada
- L9 Cântecul de joc

**Recapitulare** 60

**Evaluare** 60



## Folclorul obiceiurilor de iarnă

Termenul „folclor” provine din limba engleză, fiind născocit de anticarul britanic W.J. Thoms în 1846. Derivă din *folk* („oameni”, „popor”) și *lore* („specific”, „înțelepciune”), adică, „știința, înțelepciunea poporului”.

Folclorul este creat într-un spațiu geografic anume, în anumite condiții istorice, și reflectă ideile, sentimentele și convingerile poporului respectiv. El reprezintă manifestarea artistică a maselor populare, fiind o sursă importantă de inspirație pentru compozitorii de muzică cultă.



Observ



### Plugușorul

Colind din Muntenia

Mai - ne a - nul se - n - no - ieș - te,  
Plu - gu - șo - rul se por - neș - te,

1. Plu - gu - șo - rul cu doi bo - i  
Mâ - nați - măi, măi.

2. hăi, hăi, hăi!



Recapitulez

**Folclorul** reprezintă totalitatea creațiilor artistice, literare, muzicale, plastice a obiceiurilor și a tradițiilor populare ale unei țări sau ale unei regiuni. Totodată este și știința care se ocupă cu studiul creațiilor artistice, obiceiurile și tradițiile populare.

Trăsăturile specifice creației populare sunt:

- 1 caracterul colectiv** – la crearea unei opere participă mai multe persoane;
- 2 caracterul oral** – se transmite din generație în generație prin viu grai. Odată cu apariția culegătorilor de folclor creațiile folclorice vor fi notate și se vor publica în culegeri;
- 3 caracterul anonim** – având caracter oral, nu se cunoaște autorul lucrării;
- 4 caracter sincretic** – creațiile populare îmbină mai multe arte (muzică, literatură, coregrafie, artă plastică ș.a.).



## Descopăr



Repertoriul de iarnă își are originea în cultura străveche a românilor. Perioada Anului Nou corespundea cu perioada solstițiului de iarnă și cu începutul unui nou ciclu al muncilor agrare. Odată cu răspândirea creștinismului, în repertoriul de iarnă au intrat și cântecele legate de Nașterea Domnului și alte sărbători religioase din această perioadă (Sf. Vasile, Boboteaza ș.a.).

Înțelegem prin **obicei** ansamblul manifestărilor folclorice legate fie de o dată, fie de un eveniment anume, care au caracter colectiv și permanent, tradițional (se transmit din generație în generație), într-o anumită epocă și pentru o anumită colectivitate. Obiceiul este constituit din mai multe ceremonii, organizate într-un anumit mod, care se succed gradat.

**Ritul** este un element al obiceiului format dintr-un singur act, deci obiceiul poate fi alcătuit din mai multe acte. Acesta se produce în fața unui grup de oameni având un caracter artistic, magico-religios sau distractiv.



## Rețin



Cel mai reprezentativ și mai bogat gen al perioadei de iarnă este **colindul**. În funcție de tematică, colindele pot fi creștine (legate de sărbătorile religioase) sau profane (legate de începutul unui nou ciclu al muncilor agrare).

**Cântecul de stea** reprezintă un alt gen al folclorului obiceiurilor de iarnă. E specific Crăciunului și evocă steaua care i-a călăuzit pe magi către ieslea în care s-a născut Iisus.



## Aplic

- 1 Învăță colindul *Plugușorul*, respectând etapele de învățare a unui cântec. Cântă-l împreună cu clasa.
- 2 Profesorul va numi 2 – 3 elevi care vor acompania cântecul la tamburină cu ritmul expus la colindul *Coborât-a, coborât*.

### Coborât-a, coborât

Nereju, Vrancea, Moldova

$\text{♩} = 160$   
*mf*

Co - bo - râ - t - a, co - bo - râ - t — În - ge - rul lui Domnul sfânt, —  
Pe tur - nul bi - se - ri - cii, — La i - coa - na — Pre - ces - tii. —

Precista l-a întrebat  
Ce veste ne-aduce-n sat?  
Veste bună v-aduc iară:  
Că Maica, Sfântă Fecioară  
I-a venit vremea să nască  
Și umblând din casă-n casă,  
Printre grâne pân' la brâu,  
Prin livezi, pe lângă râu.  
La târla de oi sosește;  
Jos în iesle poposește,  
Pe la cântători, târziu,  
Prea slăvita naște-un fiu...

Mama, trandafir la față,  
Cuprinzându-și pruncu-n brațe,  
Sărută desmierdătoare  
Obrăjorii ruți din soare.  
Ieslea cea cu fân pe jos  
Se făcu un rai frumos,  
Iară târla oilor,  
Ca palatul domnilor.  
Și acum, pentru colindă,  
Să ne scoată gazda-n tindă  
O vadră și colăcei,  
Ca la Caana Galileii...



Din folclorul obiceiurilor de iarnă

$\text{♩}$  = *Apogiatură* – notă muzicală, ornament (reprezentat grafic printr-o notă mai mică decât cele obișnuite) care precedă nota reală la distanță de un ton sau un semiton.

- 3 Interpretează cântecul *Coborât-a, coborât* cu toată clasa.
- 4 Profesorul împarte clasa în trei grupe de elevi care vor cânta alternativ câte patru versuri din cântec, iar ultimele patru versuri vor fi cântate de toată clasa.
- 5 Profesorul alege 2 – 3 elevi care vor acompania la tamburină cântecul cu următorul ritm:



### Sus, în poarta raiului

Colind; melodie populară

**Allegretto** *mf* **G**

1. Sus în poar - ta Ra - - iu - lui, Flo - ri - le  
dal - be sunt - de măr! - Flo - ri - le dal - be sunt - de măr

- |  |  |
|--|--|
| 2. Șade Maica Domnului<br>Florile dalbe sunt de măr (bis)  | 7. Două mere, două pere<br>Florile dalbe sunt de măr       |
| 3. C-un fiuț micuț în brațe<br>Florile dalbe sunt de măr   | 8. Toate patru d-aurele<br>Florile dalbe sunt de măr       |
| 4. Dar fiuțul nu mai tace<br>Florile dalbe sunt de măr     | 9. Cu cheița de la Rai<br>Florile dalbe sunt de măr        |
| 5. Taci, fiule, nu mai plânge<br>Florile dalbe sunt de măr | 10. Să te faci mai mare crai.<br>Florile dalbe sunt de măr |
| 6. Că m-oi duce, ți-oi aduce<br>Florile dalbe sunt de măr  |  |



Din folclorul obiceiurilor de iarnă



### O, ce veste minunată

Colind; melodie populară

**Moderato**

1. O, ce ves - te mi - nu - na tă, Lân - gă  
Vi - fla - im s-a - ra tă Ce - rul stră - lu - cea  
În - ge - rul ve - nea Pe - o ra - ză cu - ra — tă ra — tă —

- |  |   |
|--|---|
| 2. Păstorilor din câmpie<br>Le vestește-o bucurie<br>Că-ntr-un mic locaș<br>Din acel oraș<br>S-a născut Mesia. | 3. În cetatea păstorească<br>Vrut-a Domnul să se nască<br>Fiul său cel Sfânt<br>Nouă pe pământ<br>Să ne mântuiască. |
|--|---|

4. Păstorii cum auziră  
Spre locașul sfânt porniră  
Unde L-au aflat  
Pruncul luminat  
Și Îl preamăriră.

5. E Iisus Păstorul mare  
Turmă ca El nimeni n-are  
Noi Îl lăudăm  
Și ne închinăm  
Cu credință tare.

- 6 Învățați după auz cântecele *Sus, în poarta raiului* și *O, ce veste minunată*. Cântați-le împărțiți în două grupe astfel: fiecare strofă este cântată de câte o grupă, iar la repetarea refrenului cântă întreaga clasă.
- 7 Căutați pe internet acordurile scrise sub portative și cântați cântecul *Sus, în poarta raiului* acompaniați la chitară.



### Steaua sus răsare

– după auz –

Muntenia

Moderato

1. Stea - ua sus ră - sa - - re - - Ca o tai - nă ma - - re.  
Stea - ua stră - lu - ceș - - te - Și lu - mii ves - teș - - te.

2. Că astăzi curata  
Prea nevinovata  
Fecioara Maria  
Naște pe Mesia.

5. Cu daruri gătite,  
Lui Hristos menite,  
Luând fiecare  
Bucurie mare.

3. Magii cum zăriră  
Steaua și porniră  
Mergând după rază  
Pe Hristos să-L vază.

6. Care bucurie  
Și aici să fie,  
De la tinerețe  
Pân'la bătrânețe.

4. Și dacă porniră  
Îndată-L găsiră  
La dânsul intrară  
Și i se închinară.

- 8 Învăță cântecul *Steaua sus răsare* și interpretează-l împreună cu clasa.
- 9 Un grup de 3 – 4 elevi va acompania cântecul la tamburină cu următorul ritm:

#### PORTOFOLIU

- Împreună cu colegul de bancă sau în echipe de trei elevi, caută informații despre obiceiuri de colindat legate de începutul unui nou ciclu agricol și urări de belșug și sănătate: *Plugușorul, Ursul, Capra, Sorcova* ș.a.
- Alcătuieți un colaj pe un carton A3 sau o prezentare PREZI și prezentați proiectul în fața clasei.



- Ascultă colinde tradiționale românești interpretate de artiști populari, de cântăreți precum Ștefan Hrușcă, Tudor Gheorghe, Paula Seling, Narcisa Suciuc și de Corul Național de Cameră Madrigal. Găsește 2 – 3 diferențe între cele trei variante de interpretare (tradițională, modernă, academică).
- Caută și ascultă împreună cu încă 2 colegi colinde tradiționale din alte țări. Fiecare grupă de elevi va prezenta în fața clasei cel puțin un colind tradițional din altă țară fie interpretându-l, fie ca audiție în format audio sau video.

## Folclorul obiceiurilor de primăvară-vară



Observ



### Paparuda

Muntenia

Pa - pa - ru - dă, ru - dă, Vi - no de ne u - dă, Cu gă - lea - ta,  
lea - ta, Pes - te toa - tă va - tra. Când oi da cu sa - pa, Să cur - gă și  
a - pa, Când oi da cu ma - iu, Să cur - gă mă - la - iu'.



Descopăr



Călușar din Orăștie,  
județul Hunedoara

**Paparuda** este un obicei vechi, practicat de copii, cu scopul invocării ploii în perioadele de secetă; este încă prezent în sudul și estul țării. Copiii își pun frunze în jurul taliei și colindă satul, iar gazdele le udă picioarele cu apă în timp ce aceștia cântă.

Tot un obicei pentru invocarea ploii este și **Scaloianul**, însă acesta presupune confecționarea unei păpuși din lut, împodobită cu flori, pusă pe o scândură de lemn căreia i se dă drumul pe o apă curgătoare.

Repertoriul obiceiurilor de primăvară-vară are un puternic caracter pastoral și agrar. Intervalul specific acestora este din luna martie, când încep lucrările de însămânțare și fertilizare a solului, până în luna august, când se strânge recolta.

**Călușul**, joc străvechi de primăvară cu funcții multiple, jucat de feciori într-un costum special, cu bastoane (în trecut cu săbii) este atestat de Dimitrie Cantemir în secolul al XVIII-lea. Acesta remarcă bogăția figurilor de dans (în număr de 100) și caracterul lor spectaculos.

**Drăgaica** sau **Sânzienele** (în Transilvania) este un vechi joc ritual cu caracter agrar. Este legat de data de 24 iunie, când începe secerișul. Fetele care îl joacă sunt aflate la vârsta ce premerge căsătoria; acestea sunt îmbrăcate cu ce au ele mai frumos, iar pe cap poartă cunună de flori galbene (flori de sânziene). În ceata drăgaicelor există și o conducătoare – numită drăgaică sau mireasă.



**Cântecul cununii** marchează sfârșitul secerișului și este întâlnit doar în Transilvania. cortegiul de secerători și secerătoare pleacă spre ultima holdă; ajunși acolo, împletesc o cunună din câteva spice pe care o predau apoi celei sau celor ce o poartă până la casa gospodarului stăpân al holdei.



### Rețin

Repertoriul de primăvară-vară cuprinde cântece, jocuri și manifestări dramatice, rituale sau nerituale, legate de o dată calendaristică fixă sau de momente ale muncii păstorești și agrare.

În repertoriul obiceiurilor de primăvară-vară au pătruns și cântecele legate de sărbătoarea Paștelui și a Floriilor.



### Aplic

#### Drăgaica

Hai, Dră - gai - că să să - rim Să să - rim să  
ră - să - ri - mu Să să - rim, să — ră - să - rim.

#### Azi cu toți să prăznuim

Muzică: G. Cucu

Potrivit

1. Azi cu toți să prăz - nu - im, Pre Dum -  
ne - zeu să-l mă - rim. Hris - tos vi - ne-n - ce ti - nel  
Spre pa - ti - mă ca un miel. O, mi - nu - ne! O, mi - nu - ne.

- |  |   |  |
|--|---|--|
| 2. Azi intră-n Ierusalim,<br>Călare pe mânz asin,<br>De popor e așteptat,<br>Ca un mare împărat, | 3. La poartă e-ntâmpinat<br>Toți Osana i-au cântat<br>Osana dintru-nălțime,<br>Că Hristos Împărat vine, | 4. Pruncii cu stâlpari în mână<br>Cântă cu toții împreună,<br>Osana dintru-nălțime,<br>Că Hristos Dumnezeu vine. |
|--|---|--|

- Învățați cântecul și cântați-l cu toată clasa.
- Profesorul împarte clasa în patru grupe care cântă fiecare câte o strofă, iar refrenul este cântat de toată clasa.

#### PORTOFOLIUL

Urmărește dansul Călușul. Alcătuiți echipe de trei elevi și căutați mai multe informații despre acest ritual străvechi. Cu informațiile găsite, realizați un poster care va face parte din portofoliul de evaluare.



Ascultă cântecul *Paparuda* compus de Dan Voiculescu, în interpretarea Corului de Copii Radio.

## Folclorul legat de momentele importante din viața omului

### A Repertoriul nupțial



#### Observ



### Cântecul miresei

Popular

Andantino

1. Și-am zis ver - de ș-o mă - ta - să,  
Ră - mâi, mai - că, să - nă - toa - să, Da - că n-ai fost  
bu - cu - roa - să Să mă - vezi - sea - ra prin ca - să!

2. Taci, mireasă, nu mai plânge,  
Că la maică-ta te-i duce,

Când a face plopul mere  
Și răchita micșunele.

#### Descopăr

**Căsătoria** constituie uniunea oficială a două persoane. În tradiția românească, nunta este cea mai mare sărbătoare a satului, cel mai bogat prilej de petrecere.

În desfășurarea acestui ritual se observă două momente importante care condiționează un anumit repertoriu:

- despărțirea mirilor de părinți și rude – care generează cântecele rituale, specifice fiecărui moment al ceremonialului nupțial;



- bucuria nuntașilor, bucuria întregii comunități care ia parte la întemeierea unei noi familii – manifestată prin cântece și dansuri neocasionale, menite să aducă voia bună în cadrul evenimentului.

### ✓ Rețin

Din repertoriul nupțial fac parte:

- **Cântecul miresei** se cântă la casa miresei, când aceasta este gătită într-o atmosferă solemnă. În nordul țării, cântecul miresei este asociat cu melodia de bocet pentru a marca trecerea de la viața tihnită din casa părintească la cea plină de neprevăzut care o așteaptă.
- **Cântecul mirelui** se cântă la casa acestuia atunci când este bărbierit de către prieteni într-un cadru ceremonial.
- **Cântecul soacrei** are adesea versuri satirice.

### ✎ Aplic



## Cântecul ginerelui

Oltenia

Gi-ne - ri - că gi-ne - ri - că Gi-ne - ri - că gi-ne - rel  
 Roa-gă - te de bâr-bi - e - rî Roa-gă - te de bâr-bi - er.

## Bucură-te, soacră mare

**Allegro vivo** (♩ = 168)

Bu-cu - ră - te soa - cră - ma - re, Că ți - a - duc o no - ră ta - - re  
 Și te - a - pu - că de căl - da - re, Și te - a - pu - că de ciu - băr. —  
 Și te scu - tu - ră de păr. Și te scu - tu - ră de păr

- 1 Cântă după auz cântecele împreună cu toată clasa.
- 2 Profesorul împarte clasa în două „personaje“ care vor cânta în dialog cântecul miresei.
- 3 În echipe de 3 – 4 elevi, găsiți și alte melodii specifice repertoriului nupțial din zone diferite folclorice și prezentați-le în fața clasei.

### PORTOFOLIULI

- Caută informații despre ritualul nupțial din diverse zone folclorice ale țării și descrie obiceiul care ți-a plăcut cel mai mult sau ceea ce ți s-a părut cel mai interesant.
- Găsește o variantă a cântecului miresei din zona folclorică a bunicilor tăi.



- *Nuneasca* în interpretarea lui Liviu Vasilică
- *Ia-ți mireasă ziua bună* în interpretarea Mariei Ciobanu

Observă formula instrumentală redusă (vioară și țambal), specifică tarafurilor populare, care acompaniază cântecul *Nuneasca*.





O mare însemnătate în evoluția obiceiurilor de înmormântare ale românilor a avut-o cultul lui Zamolxis. Geto-dacii credeau că moartea reprezintă doar o perioadă trăită în preajma lui Zamolxis, după care urmează întoarcerea pe pământ.

## B Repertoriul funebru



Simbol religios vechi gravat pe mormintele ortodoxe



### Observ



### Rău arde inima-n mine (bocet)

Corișor, Hunedoara



### Descopăr

În concepția tradițională a poporului român nu apare teama de moarte; cântecele rituale, jocurile de priveghi arată că între lumea celor vii și lumea celor morți existau anumite legături, a căror motivație trebuia căutată chiar în ideea permanenței de neam.

Repertoriul specific ceremonialului funebru se împarte în două categorii:

- **Cântece ceremoniale**, cântate de femei specializate, angajate în acest sens de familie, în anumite momente ale ceremonialului. Exemple: cântecul bradului, al zorilor, cântece de petrecut, de priveghi ș.a.
- **Bocetele**, cântate individual, în timpul zilei, ca o expresie a durerii cauzate de pierderea persoanei dragi.



### Rețin

Întreaga viață a omului, de la naștere până la moarte, este însoțită de obiceiuri, ample manifestări folclorice, adevărate spectacole populare, constituite din cântece, jocuri mimice și cu măști, dansuri. Ele însumează înțelegeri profunde asupra relațiilor interumane și a vieții sociale în general.





Aplic

**Sus, bradule, sus**

Ridicatul bradului

Runcu, Gorj

Bra — du — le, bra - du - le Bra - du - le, bra - — du - le

Cin' ț-o po - run - — ci — tî, — Cin' ț-o po - run ci - tî

**Zorile**

Peștișani, Gorj

$\text{♩} = 184$

Zo—ri—lor, su - ro - ri — - lo — - rî, Nu pri - pi' a ră — să — ri

**Rămâi casă sănătoasă**

Pe drum

Peștișani, Gorj

Ră—mâi ca - să să - nă - toa - să, Ră - mâi ca - să să — nă — toa — să.

- 1 Interpretează după auz cântecele propuse în manual.
- 2 Discutați împreună cu profesorul semnificația textelor, analizați melodia și ritmul celor patru cântece.
- 3 Ce tip de emoție vă transmite linia melodică a acestor cântece?

**PORTOFOLIU**

Creează împreună cu colegii o bandă desenată (câte un cadru pentru fiecare strofă) a *Cântecului bradului*.

– Bradule, bradule  
De ce te-ai grăbit?  
De te-ai coborât  
De la loc pietros  
La loc neghinos?

– Eu nu m-am grăbit,  
După mine-au venit  
Patru feciori juni  
Cu topoare-n mâini

De jos m-au tăiat  
De vârf m-au plecat  
Către mine-au zis  
Că pe min' m-or pune  
La fund de grădină,  
La lină fântână

Dar ei m-au mințit,  
Că pe min' m-au pus  
La groapă săpată,  
Cu lacrimi udată.

– Eu dacă știam  
Nu mai răsăream  
Eu de-aș fi știut  
N-aș mai fi crescut

Bradule, bradule  
Nu te supăra,  
Căci Ion îmi are  
Surori cu dureie  
Veri și verișoaie,  
Și ei te-or cânta,  
Și te-or lăcrăma  
De nu te-i usca.



În tradiția populară bradul este considerat „pomul vieții”. El este prezent în toate ritualurile legate de momentele importante din viața omului, simbolizând viața veșnică, tinerețea și curajul.

## Folclorul copiilor



Observ



### Mămăruță

din folclorul copiilor

Mă - mă - ru - ță, ru - ță, Su - ie  
 mă-n că - ru - ță Și mă du la  
 va - le Ca pe zmeu că - la - re.



Descopăr



Folclorul copiilor cuprinde creații versificate și neversificate: cântece legate de elementele naturii, pentru vîetăți, cântece de joc, numărători, zicători ș.a.

Imaginile poetice din lumea animală și florală, din viața de familie sau dintr-o lume fantastică sunt redată prin mijloace de expresie simple, dar de o mare expresivitate. Versurile se recită pe un ritm specific sau se cântă pe o melodie simplă, cu caracter recitativ.



Aplic

### Treci ploaie

din folclorul copiilor

**Repede**

Treci — ploa - ie că - lă - toa - re,  
 Că te-a - jun - ge sfân - tul soa - re  
 Și-ți ta - ie pi - cioa - re - le —  
 Cu un mai, — cu un pai. —  
 Cu sa - bi - a lui Mi - hai.



## Ala, bala

din folclorul copiilor



A - la ba - la, por - to - ca - la,  
 Ieși, bă - di - ță la por - ti - ță,  
 Că te-a - ștap - tă Ta - li - on. —  
 Ta - li - on, fe - cior de domn. —

Cu tichie de frânghie,  
 Cu pană de ciocârlie.

Cu caii-mpăratului,  
 Cu căruța satului.

Clanț, zbanț, dorobanț,  
 Cioc, boc, treci la loc.

## Pas, pas, păsărea

Cluj



Pas, pas, pă - să - rea Din ța - ri - na as - ta rea,  
 Pas, pas pă - să - rea la I - ri - na ris - ti - mea



Să vi - nă fe - ti - țe - le Să um - ple co - fi - țe - le.  
 Să vi - nă fe - ti - țe - le Să um - ple co - fi - țe - le.

## Lună, lună nouă



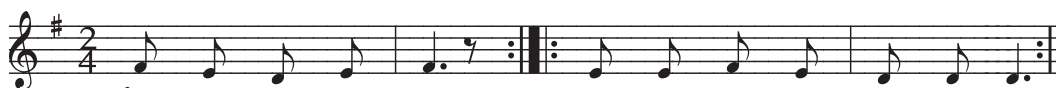
Lu - nă, lu - nă no - uă, Ta - ie pâi - nea-n



do - uă Și ne dă și no - uă.

## Numărătoare

Vințu de Jos, Alba



În - tr-un co - pă - cel Și nu - mă - ră u - nu doi  
 Stă un gân - dă - cel Ieși a - fa - ră din - tre noi.

- 1 Cântă, respectând etapele de învățare, cântecele de mai sus din folclorul copiilor.
- 2 Extrage scara muzicală a acestora și notează-o în caiet. Scara muzicală se extrage notând sunetele din care este compusă melodia, o singură dată fiecare, în ordinea descrescătoare a înălțimii.
- 3 Observă și compară scările muzicale ale cântecelor din folclorul copiilor cu scările muzicale învățate. Exprimă-ți opinia în legătură cu diferențele dintre acestea.
- 4 Identifică din ce categorie de creații din folclorul copiilor (enumerată mai sus) face parte fiecare dintre cele cinci cântece și explică alegerea ta.





Mama evocă uneori  
vietățile din jurul casei sau  
altele mai îndepărtate.  
În multe cântece, textul  
se rezumă doar la un  
refren: haide, nani, abua;  
nani, nani; lui, lui etc.  
În tema unor cântece  
apar și imagini complexe:  
aspecte ale realității  
sociale și ale vieții  
de familie.

## Cântecul de leagăn



### Observ



### Culcă-mi-te mititel...

Reg. Pitești, Drăgășani, com. Ștefănești

**Moderato**

Na - ni, na - ni, pu - iul— ma - mi, Cul - că -  
mi - te mi - ti - tel Și te scoa - lă mă - ri - cel.

Refren: Nani, nani, puiul mamei,

1. Culcă-mi-te mititel  
Și te scoală măricel

2. Să te duci cu oile,  
Pe câmpul cu florile;  
3. Să te duci cu vacile  
Pe câmpul cu fragile.



### Descopăr



Din cele mai vechi timpuri, oamenii au observat efectul liniștitor pe care îl are vocea mamei asupra nou-născutului. Acest lucru, dublat de forța sugestivă a muzicii, a dus la apariția cântecului de leagăn. Apărut dintr-o necesitate practică (adormirea copilului mic), acesta are un caracter intim și se execută individual. Melodia se bazează pe dezvoltarea unui **motiv**, iar ritmul este bazat pe **iamb**.



### Aplic

### Aidi nani, puiul mamei...

Reg. Iași, Pașcani, com. Hălăucești

**Moderato**

1. Ai - di na - ni na - ni na - ni Ai - di na - ni cu ma - ma  
Că ma - ma te - o le - gă - na, Că ma - ma te - o le - gă - na.

2. Aidi, nani, nani, nani  
Aidi nani, cu mama,  
Că mama te-o legăna  
Și din gură ț-o cânta.

3. Nani, nani, cu mama,  
Haidi nani, nanița,  
Că mama te-o ține bine,  
Cu pâine și cu măslina.

1. Cântă după auz cele două cântece de leagăn împreună cu clasa, apoi în grupe de cinci elevi.
2. Observați în dreapta titlului regiunea folclorică de unde provine cântecul. Discutați în clasă ce anume cunoașteți despre zona respectivă, ținând seama de următoarele aspecte: geografic, cultural, social, muzical ș.a.

### PORTOFOLIUL

Redactați în echipe de trei elevi un eseu de o pagină despre una din regiunile folclorice din țara noastră, ținând seama de următoarele aspecte: geografic, cultural, social, muzical ș.a.



## Cântecul propriu-zis



### Observ



### M-a făcut mama oltean

(Popular)

Tempo de horă

1. Foa - ie ver - de mă - ghi - ran, măi, — M-a fă - cut ma -  
 — ma ol - tean, măi, — Port că - ciu - lă de - as - tra - han și că -  
 ma - șă de tul - pan Co - jo - cel de miel bâr - san, măi Lea - no. —

2. Oltean sunt, oltean îmi zice,  
 Oltean sunt oriund' m-oi duce,  
 Sunt oltean de Jiuleț,  
 Mititel și iubăreț,  
 M-a făcut mama isteț, măi Leano.

3. Foaie verde maghiran, măi  
 M-a făcut mama oltean, măi,  
 Port condeiu de tufan,  
 Unde scriu nu șterg un an,  
 Că mi-s pui de Craiovean, măi Leano.

4. Cin' se ia cu mine bine,  
 Îi dau haina de pe mine,  
 Cin' se ia cu mine rău,  
 Să-l ferească Dumnezeu,  
 Că sunt șarpe de Dudău,  
 De-ăl galben ce mușcă rău, măi Leano.



*M-a făcut mama oltean*  
 interpretat de Ion Luican  
 Cântă cântecul  
 împreună cu artistul  
 și cu acompaniamentul  
 instrumental.



### Descopăr

Genul cel mai răspândit, cel mai viu și cel mai strâns legat de viața cotidiană este cântecul propriu-zis. El se cântă oricând și de oricine: în timpul muncii, la șezători, la petreceri, solo sau în grup, vocal sau instrumental.

Organizarea este strofică, o strofă având în general trei sau mai multe versuri, alternate de un refren. Ritmul este variat și evoluează în formule din ce în ce mai complexe. Linia melodică este de asemenea variată și spectaculoasă. Interpretarea se face de cele mai multe ori cu acompaniament instrumental.

Are o tematică variată, exprimând întreaga gamă de sentimente general umane, atitudinea față de aspecte variate ale vieții, dragostea pentru țară și pentru natură. Un loc important în repertoriu îl ocupă cântecele de dragoste.



### Aplic

### Coborâi din deal în vale

Cântec popular

Moderato  
 1. Co - bo - râi din deal în va - le, Co - bo - râi din deal în va - le,  
 2. Eu la dor am prins a spu - ne, Eu la dor am prins a spu - ne:  
 3. Mai vă - zu t-ai om la trea - bă, Mai vă - zu t-ai om la trea - bă,



*Coborâi din deal în vale*  
 interpretat de Gheorghe  
 Turda

Mă-n-tăl- nii cu do - ru-n ca - le Mă-n-tăl -nii cu do - ru-n ca - le.  
 Măi, do - ru - le, Măi, ne - bu - ne, Măi, do - ru - le, Măi, ne - bu - ne  
 Să nu-i fi - e lu - mea dra - gă, Să nu-i fi - e lu - mea dra - gă?

Do - ru prin-se-a mă-n-tre - ba: Do - ru - mi-i de ci - ne - va?  
 Măi vă - zu - t-ai om pe lu - me Să nu-i fi - e dor de ni - me?  
 Măi vă - zu - t-ai om fru - mos Să nu fi - e dră - găs - tos?

Do - ru prin-se-a mă-n-tre - ba: Do - ru - mi-i de ci - ne - va?  
 Măi vă - zu - t-ai om pe lu - me Să nu-i fi - e dor de ni - me?  
 Măi vă - zu - t-ai om fru - mos Să nu fi - e dră - găs - tos?



### Aseară vântul bătea

Cântec popular

*Allegretto*

1. A - sea - ră vâ - nul bă - tea, măi,  
 2. Dar no - roc că - vâ - tu-a stat, măi,  
 3. Dar eu cât tră - iesc pe lu - me,  
 4. A - sea - ră vâ - nul bă - tea, măi,

Ba - dea-n bra - țe mă strâ - gea, măi,  
 Și bă - di - ța m-a lă - sat, măi,  
 Bă di - ții nu-i zic pe nu - me,  
 Ba - de-an bra - țe mă strân - gea, măi,

De-ar fi bă - tut vâ - nul mult, măi,  
 Dar a ple - cat su - pă - rat, măi,  
 Îi zic pu - i - șor și pui, măi,  
 Dar no - roc că vâ - tu-a stat, măi

M-ar fi strâns de m-ar fi rupt, măi,  
 Că n-am stat la să - ru - tat, măi,  
 Es - te-al meu și sunt a lui, măi,  
 Și-am - scă - pat de să - ru - tat, măi,

Trai, lai, lai, la, la, la, la, lai

lai, lai, la, la, la, la, la, Tra, la, la, la,

la, la, la, la, la, la, la, Tra, la, la, la,  
la, la, la, la, la, la.



## Trandafir de la Moldova

Cântec popular

**Allegretto**

*mf* Tran - da - fir de la Mol - do - va, Te-aș iu - bi, dar  
Tran - da - fir mol - do - ve - nesc, — Te-aș iu - bi, dar  
Tran - da - fir de la Ba - cău, — Vi - no, să te  
Tran - da - fir din Do - ro - hoi, — Să ne iu - bim

nu știu vor - ba, Tran - da - fir de  
nu-n - drăz - nesc. — Tran - da - fir mol -  
iu - besc eu. — Tran - da - fir de  
a - mân - doi. — Tran - da - fir din

la Mol - do - va, Te-aș iu - bi, dar nu știu vor -  
do - ve - nesc, — Te-aș iu - bi, dar nu-n - drăz - nesc —  
la Ba - cău, — Vi - no, să te iu - besc eu. —  
Do - ro - hoi, — Să ne iu - bim a - mân - doi. —

**Refren**

ba, Lun - ca-i lun - că, iar - ba-i ver - de, Ce-am iu - bit nu  
se mai ve - de, Ce-a fost ver - de s-a us -  
cat, măi! Ce-am iu - bit s-a scu - tu - rat.

1 Învăță după auz cântecele populare. Cântă-le împreună cu toată clasa, apoi profesorul împarte clasa într-un număr de grupe egal cu numărul strofelor. Fiecare grupă cântă câte o strofă, iar refrenul este cântat de toată clasa.

2 Despre ce zonă folclorică se vorbește în cântecul *M-a făcut mama oltean*? Ce știi despre zona folclorică respectivă?

### ACTIVITATE DE GRUP

Profesorul formează grupe de câte cinci elevi, fiecare grupă primind sarcina de a găsi un cântec propriu-zis dintr-o anumită zonă folclorică și de a-l interpreta în fața clasei cu negativ sau acompaniindu-se singuri la un instrument muzical.



Ascultă cântecele învățate în interpretarea marilor cântăreți români de muzică populară:

- *Aseară vântul bătea* în interpretarea Mariei Tănase
- *Trandafir de la Moldova* în interpretarea lui Nicolae Furdui Iancu

## ȘTIAI CĂ?

Poema română de George Enescu:

- a fost compusă de marele compozitor român la doar 16 ani;
- este bazată pe o suită de tablouri care exprimă ciclul cosmic zi-noapte-zi, mai precis înserare, noapte, furtună în noapte, zori, petrecere populară în plină lumină;
- a fost dirijată în primă audiție de renumitul dirijor Édouard Colonne la Paris și s-a bucurat de un enorm succes;
- a fost dirijată pentru prima dată în România chiar de către compozitor, fiind prima apariție publică în calitate de dirijor a tânărului Enescu, în vârstă de doar 17 ani;
- este dedicată Majestății Sale Regina Elisabeta a României, o susținătoare a marelui compozitor, ea însăși pasionată de artă (aceasta a pictat și a publicat poezii sub pseudonimul Carmen Sylva).

## Doina



Observ



## Copilul străin

(doină)

Satul Baci, Teleorman

**Rubato**

Foaie verde lin pe lin, Vai de copilul străin, of!  
 Când se bagă la stăpână și muncește cu dreptate,  
 la leafă pajumătate și bătăie cât se poate  
 N-are ci-ne să milca-te Tai-ca e bătrân nu poate, măi!  
 Și da-că ar mai putea,  
 Nu-l mai-ți-ne-pute-rea  
 Să găsească pe neica Unde e ca-lea mai grea, măi!  
 L-a ajuns bătrânețea, măi!



Descopăr

**Doina** este unul dintre cele mai valoroase și mai reprezentative genuri ale folclorului muzical românesc. Denumirea ei este diferită de la o regiune la alta: „Cântec lung“ (Oltenia), „Horă lungă“ (Maramureș), „De codru“, „De ducă“, „Haiducească“ ș.a.

Este un stil melodic liric prin excelență, care exprimă o gamă largă de stări sufletești, cu formă liberă, bazată pe improvizație și elemente melodice tipice, mai mult sau mai puțin variabile. Temele întâlnite cel mai des sunt: înstrăinarea, despărțirea de cei dragi, norocul, dragostea, haiducia, relația cu natura.

Melodia este uneori bogat melismatică, susținută prin emisii vocale specifice (cu noduri, sughițat, gâlgâit – în Maramureș și Gorj, într-un ritm *parlando-rubato* specific stilului doinit). *Parlando-rubato* presupune un grad mare de improvizație, de aceea un cântec cu un asemenea ritm nu poate fi cântat în grup.



Ascultați fragmentul din *Poema română*, de George Enescu, în care se regăsește în variantă prelucrată *Doina Oltului*.





## Rețin

Doina este un gen al folclorului neocazonal, de factură lirică. Este interpretată solistic, vocal sau instrumental.



## Aplic



## La cârciumă la fârtatu

Bogatul și săracul

Horezu, com. Siroești, Pitești

Of, of, of, of! Foa - ie ver - de  
 ca spa - na - cu, În câr - ciu - mă la fâr - ta - tu  
 Sta bo - ga - tu cu să - ra - cu. I - ai  
 Bo - ga - tu bea, che - fu - ia mă - i Și să - ra - cu se ui - tă,  
 Că n - a - vea chioa - ră pa - ra. Dar bo - ga - tu ce fă - cea?  
 Pe să - rac îl do - je - nea Și din gu - ră că - i zi - cea: I -  
 ai Măi să - ra - ce, să - ră - ci - lă,  
 Măi să - ra - ce, să - ră - ci - lă, Nu - ți pu - ne min - tea cu mi - ne  
 Că n - ai că - ma - șe pe ti - ne. I - ai  
 Eu am vîi și am mo - șii, Bu - zu - na - re - le cu mii, mă - i  
 Și am ca - re fe - re - ca - te Nu - mai cu fia - re le - ga - te! măi etc.

În echipe de 3 – 4 elevi, căutați pe internet doine interpretate vocal și doine instrumentale. Notați în caiet asemănări și deosebiri între cele două variante interpretative.

*Ritmul liber se mai numește și parlando-rubato. Acesta are dese opriri și pauze sau note ținute și nu suportă încadrarea în măsuri. Interpretarea unei astfel de melodii diferă de la un solist la altul.*



- *Doina Oltului* în interpretarea lui Toni Iordache (țambal)
- *Doina în Bucovina* (fluier) și *Doina de jale* în interpretarea lui Gheorghe Zamfir

## Balada

## ȘTIAI CĂ?

Spre deosebire de doină, care este specifică poporului român, balada se întâlnește și la alte popoare, însă diferă ca stil.



## Observ



## Miorița

(Rucăr-Muscel)

Pe-un pi - cior de\_\_ pla - iu\_\_ Pe-o gu - ră de\_\_  
ra - iu Ia - tă vin\_\_ în ca - le Se co - bor în va - le.



## Descopăr

**Balada** sau **cântecul bătrânesc**, este o creație epică, în versuri, de mari dimensiuni (între 200 – 1 000 de versuri), cu o desfășurare narativă amplă, în care sunt dezvoltate artistic subiecte din mitologia populară, din basme și legende (balade fantastice), precum și povestiri despre evenimente importante din viața poporului, despre lupta eroilor populari (balade haiducești), sau teme din viața cotidiană și de familie (balade nuvelistice).

Cântarea se desfășoară astfel: după o introducere instrumentală începe partea vocală, care alternează, improvizat, cu interludii instrumentale, reușindu-se, prin variație de timbru și mișcare, să se mențină atenția auditoriului. Cântarea se încheie cu o melodie de joc sau cu o melodie vocală, executată instrumental, într-o mișcare mai vie.



## Rețin

Balada este un gen al folclorului neocațional, cu desfășurare epică, tematică diversă, interpretarea alternând între părți solistice (băsmite) și de ansamblu (interludii instrumentale).



## Aplic

## Miorița

Muzica: Paul Constantinescu

Moderato, molto cantabile

*ppp*

Pe-un pi - cior de\_\_ plai, Pe-o gu - ră de\_\_ rai, Pe dea  
Ia - tă vin în\_\_ ca - le, se co - bor la\_\_ va - le Trei tur  
luri mă - run - te Cu pla - iuri\_\_ tă - cu - te.  
me de\_\_ oi\_\_ Cu trei cio - bă - nei.

## Meșterul Manole

Zagon-Covasna

Recitativo



I Pe Ar - geș în jos, Pe un mal fru - mos,  
No - uă meș - teri mari, Cal - fe și zi - dari,

Ne - gru Vo - dă tre - ce, Ne - gru Vo - dă tre - ce.  
Cu Ma - no - le ze - ce, Ca - re-i și în - tre - ce.

Merg cu toți pe cale,  
Să aleagă-n vale  
Loc de mănăstire  
Și de pomenire.

Iară cum mergea,  
Că-n drum ajungea  
Pe-un biet ciobănaș,  
Din fluier doinaș.



Mănăstirea  
Curtea de Argeș

- 1 Cântă după auz, împreună cu clasa sau în grupe formate de profesor, cele două cântece, urmărind cele două partituri ale cântecului *Miorița*.
- 2 În grupuri de câte patru elevi, comparați partiturile și stilul de interpretare și descoperiți diferențe și asemănări între cele două exemple muzicale.
- 3 Cântă, după auz, balada *Meșterul Manole*.
- 4 Împreună cu încă doi colegi, căutați pe internet sau în biblioteca familiei informații despre legenda meșterului Manole.

### PORTOFOLIU

- 1 Observă stilul de interpretare caracteristic baladei populare în prima audiție și compară-l cu celelalte două audiții. Spune care variantă interpretativă te-a impresionat mai mult și motivează de ce.
- 2 Găsește și alte prelucrări ale unor balade populare în creația compozitorilor români sau străini. Realizează o prezentare pe baza informațiilor și a imaginilor găsite și adaug-o la portofoliu.



- *Miorița* în interpretarea lui Tudor Gheorghe
- *Miorița* compusă de Paul Constantinescu
- *Balada pentru vioară și orchestră* compusă de Ciprian Porumbescu

## Cântecul de joc



### Observ



### Drag mi-e jocul românesc

din folclorul copiilor



Drag mi-e jo - cul ro - mâ - nesc Dar nu știu cum  
Bi - ne de nu l - oi por - ni Eu ru - și - ne  
Nu te ui - ta la co - joc Ci te ui - tă



să-l por-nesc Hei, tra, la, la, la, la, la, la, la, la, la.  
oi pă - ți  
cum mai joc



### Descopăr

Ocaziile de dans sunt: hora de duminică, nunta, botezul etc. La aceste evenimente, partea muzicală este susținută de un taraf.

Există, de asemenea, și dansuri executate în cadru ritualic, cum este cazul petrecerii colindătorilor, în cazul obiceiurilor de primăvară, la priveghi, în șezători și înaintea plecării flăcăilor la armată.

Fie că se manifestă în mod obișnuit sau în cadru ritualic, elementul principal și de expresie al acestor dansuri este ritmul.

Există trei dansuri generale, întâlnite în toate zonele folclorice:

- **Hora** – dans cu tempo potrivit, dansat în cerc, dansatorii ținându-se de mână, cu pași executați înainte și înapoi, combinați cu pași laterali;
- **Sârba** – dans cu tempo rapid, dansat în cerc, dansatorii ținându-se de după umeri, cu pași laterali și figuri de virtuozitate;
- **Brâul** – dans cu tempo rapid, executat de obicei de către bărbați, care se prind în linie, ținându-se unii de brâul celorlalți, cu pași laterali combinați cu figuri de virtuozitate.

Dansul popular, prin varietatea sa, prin tradiție și sentiment, este expresia fiecărei regiuni a țării, cu obiceiurile, oamenii și cultura ei. Astfel, fiecare regiune folclorică are dansurile ei specifice:

- Transilvania: ardeleana, învârtita, fecioreasca etc.
- Banat: de doi, pe picior etc.
- Muntenia: ariciul, ciuleandra etc.
- Oltenia: rustemul, trei păzește, alunelul etc.
- Dobrogea: tătărașul, șirimboțul, geamparaua etc.
- Moldova: corăghiasca, bătuta, șchioapa, polobocul etc.

De multe ori dansurile sunt însoțite de strigături executate de către dansatori. În unele cazuri, în special în zona de sud a țării, cântecele de joc sunt însoțite de text.



### Rețin

Trăsătura fundamentală a muzicii de joc constă în caracterul ei dinamic, în ritmul pregnant și mișcarea precisă. În folclorul românesc există un număr foarte mare de dansuri diferite din punct de vedere coregrafic, melodic și ritmic.





## Aplic

## Sârba-n căruță

Versuri populare

Muzica: Gheorghe Danga

*pp*

Hai \_\_\_\_\_ sâr-ba, hai \_\_\_\_\_ sâr-ba s-o ju-căm cu to-ții, măi flă

Hai \_\_\_\_\_ Hai \_\_\_\_\_

căi \_\_\_\_\_ cu to - ții, Hai \_\_\_\_\_ sâr-ba hai \_\_\_\_\_ sâr-ba

Hai \_\_\_\_\_

s-o ju - căm cu to - ții măi flă - căi \_\_\_\_\_

Hai \_\_\_\_\_

- 1 Învăță cântecele din manual, respectând etapele de învățare a unui cântec.
- 2 Interpretează cântecele cu toată clasa și apoi pe grupe, conform indicațiilor profesorului.
- 3 Caută împreună cu colegul de bancă zona folclorică de unde provine strigătura *Țurail*.
- 4 Observă varietatea melodică, ritmică și coregrafică a melodiilor de dans din folclorul românesc și compară-le cu dansurile altor popoare.

## Activități de grup

Profesorul împarte clasa în 3 – 4 grupe de elevi, iar fiecare grupă va avea de pregătit o coregrafie pe unul dintre dansurile populare românești pe care o va prezenta în fața clasei.

Urmărește, împreună cu un grup de încă trei colegi, filmul *Ciuleandra* realizat după romanul lui Liviu Rebreanu și găsește o paralelă între desfășurarea dansului ciuleandra și desfășurarea acțiunii filmului. De ce crezi că autorul a ales acest titlu pentru romanul său?

## PORTOFOLIU

În echipe de 3 – 4 elevi, căutați câte trei dansuri specifice unei zone folclorice repartizate de către profesor și realizați un proiect PowerPoint de trei slide-uri cu informații și imagini sugestive. Prezentați proiectul în fața clasei.

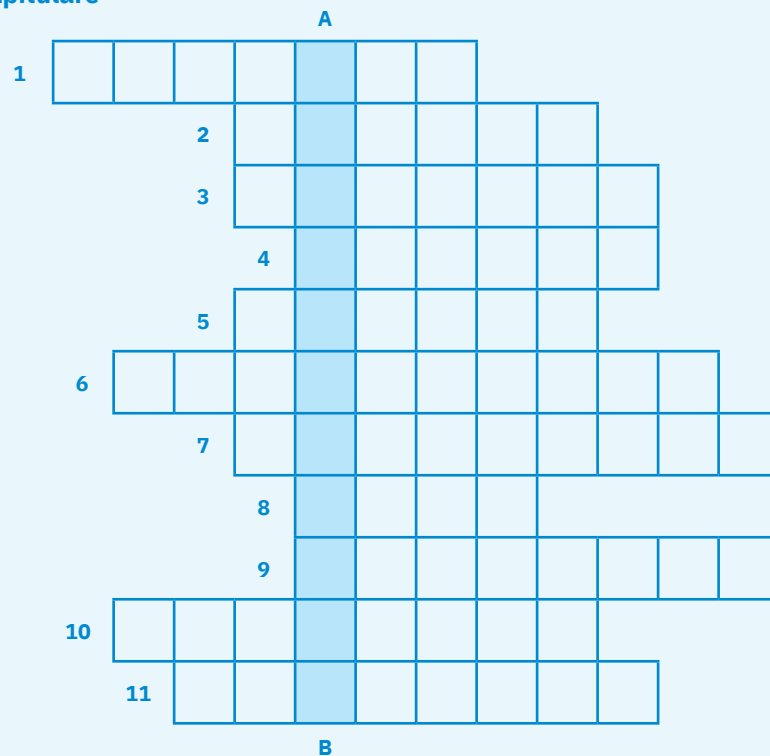


*Ciuleandra* în interpretarea  
Mariei Tănase

## Recapitulare. Evaluare



### Recapitulare



**A-B** Categorie de folclor legată de anumite perioade din an sau de momentele importante din viața omului.

- 1 Zonă folclorică din sudul țării;
- 2 Cântecele de ... este folosit de mame pentru adormirea pruncilor;
- 3 Totalitatea creațiilor unui popor sau a unei populații dintr-un anumit spațiu geografic;
- 4 Categorie de cântece întâlnite în repertoriul de iarnă (la singular);
- 5 Gen al folclorului neocazional cu formă liberă și desfășurare lirică;
- 6 ... sau Drăgaica, obicei legat de seceriș;
- 7 Caracterul folclorului de a îmbina mai multe arte într-o creație artistică;
- 8 Caracterul folclorului de a se transmite prin viu grai;
- 9 Repertoriul legat de nuntă;
- 10 Ritual de invocare a ploii;
- 11 Joc de băieți cu funcție rituală din repertoriul de primăvară-vară.

#### Punctaj:

- |   |           |
|---|-----------|
| 1 | 10 puncte |
| 2 | 10 puncte |
| 3 | 10 puncte |
| 4 | 10 puncte |
| 5 | 10 puncte |
| 6 | 10 puncte |
| 7 | 10 puncte |
| 8 | 20 puncte |

10 puncte din oficiu  
Total: 100 de puncte

#### Evaluare

- 1 Cum se numește genul folclorului neocazional care are o desfășurare amplă și caracter epic?
- 2 Ritmul liber caracteristic folclorului muzical se numește ... .
- 3 Cum se numește folclorul legat de anumite evenimente din viața omului sau de peste an?
- 4 Joc din Muntenia care l-a inspirat pe Liviu Rebreanu:
  - a Alunelul;
  - b Ciuleandra;
  - c Hora.
- 5 Cele trei dansuri întâlnite în toate zonele folclorice sunt: ... .
- 6 Cel mai întâlnit gen al folclorului obiceiurilor de iarnă este ... .
- 7 Realizează și prezintă în fața clasei un poster cu elementele caracteristice unei zone folclorice la alegere.
- 8 Alege orice creație folclorică cunoscută care îți place în mod special și spune cărui gen îi aparține, din ce zonă folclorică provine și ce are deosebit.

# U5

## Elemente de construcție a discursului muzical și forme muzicale



<b>Lecția 1</b>	62	Elemente de construcție a discursului muzical
<b>Lecția 2</b>	64	Elementele de bază ale structurii unei lucrări muzicale
<b>Lecția 3</b>	66	Forme muzicale
<b>Recapitulare</b>	72	
<b>Evaluare</b>	72	

## ȘTIAI CĂ?

*Bolero* de Maurice Ravel (1875 – 1937) este o compoziție muzicală de balet pentru orchestră, într-un singur act, în Do Major, compusă în 1928, fiind creată pentru dansatoarea rusă Ida Rubinstein. Mișcare de dans cu ritm și tempo invariabile, pe o melodie uniformă și repetitivă, *Bolero* își ia singurele elemente de variație din efectele orchestrației și printr-un crescendo progresiv.

În întreaga compoziție, Ravel repetă de 18 ori aceeași temă. Cu toate acestea, melodia nu este monotonă – de la început și până la sfârșit, sunetul crește în intensitate, forță și expresivitate, culminând în final.



- *Bolero* de Maurice Ravel
- Secvența Do-Re-Mi din filmul *Sunetul muzicii*.

## Elemente de construcție a discursului muzical



## Descopăr



În elaborarea discursului muzical, compozitorii au la dispoziție mai multe tehnici numite **procedee componistice** pe care le pot folosi, în funcție de mesajul artistic transmis, dintre care: repetiția, secvența, contrastul și variația.

**Repetiția** constă în folosirea de mai multe ori a aceleiași idei muzicale sau a unui ritm așa cum putem observa în cântecele următoare.



## Aplic



## Țara mea

Muzica: D.G. Kiriac

- 1 Învăță cântecul *Țara mea* respectând etapele de învățare a unui cântec.
- 2 Observă modul de realizare a melodiei: rândurile melodice 1, 2 și 3 sunt identice; la fel și rândurile melodice 5, 6 și 7.
- 3 Formați echipe de patru elevi și determinați forma cântecului: monopartită, bipartită sau tripartită.

**Secvența** reprezintă reluarea aceluiași fragment de mai multe ori, pe alte sunete, ascendent sau descendent.

## Vara

partea a III-a - Furtuna

Muzica: Antonio Vivaldi



4 Ascultați partea a III-a a concertului *Vara* din ciclul de concerte pentru vioară și orchestră *Anotimpurile* compus de Antonio Vivaldi, intitulată *Furtuna* și identificați cu ajutorul profesorului acele fragmente în care sunt prezente secvențele melodice.

**Contrastul** reprezintă folosirea în cadrul aceleiași lucrări muzicale a unor melodii de facturi diferite. Această tehnică este folosită în special în lucrările mai ample, unde fiecare parte are altă structură și alt tempo pentru ca lucrarea să nu devină monotonă.

5 Ascultă melodia *Lemon Tree* cântată de trupa Fools Garden și observă diferența de caracter dintre strofă, unde melodia este calmă și refrenul antrenant, cu o melodie mai animată.

**Variația** reprezintă prelucrarea unei melodii pe parcursul unei lucrări muzicale. Melodia inițială, numită temă, este prezentată la început, apoi se cântă variațiunile care pot prelucra tema din punct de vedere melodic, ritmic, timbral ș.a.

### Simfonia surpriza

Simfonia nr. 94, partea a II-a

Muzica: Joseph Haydn

Andante

6 Pornind de la audițiile indicate și urmărind fragmentul de mai sus, observă diferența dintre temă și variațiune.

7 Discutați în clasă care au fost modificările aduse temei originale în cadrul variațiunilor.



- *Vara* – partea a III-a – *Furtuna* (fragment) de Antonio Vivaldi

### ȘTIAI CĂ?

Joseph Haydn a introdus în *Simfonia 94*, partea a II-a, o „surpriză” pentru spectatorii care adormeau la concerte. Orchestra cântă din ce în ce mai încet, apoi dintr-odată foarte tare. Mai este cunoscută drept simfonia cu lovitură de timpan.



- *Variațiuni pe o temă de Corelli în stilul lui Tartini* pentru vioară și orchestră
- *Simfonia nr. 94, Surpriza, partea a II-a*, de Joseph Haydn



**Rețin**

Într-o lucrare muzicală, sunetele se succed astfel încât să formeze elemente de structură care, combinate, vor construi lucrarea muzicală.

Aceste elemente sunt: motivul, fraza, perioada, secțiunea, ele aflându-se într-o relație de subordonare așa cum ați putut observa analizând structura *Cântecului de leagăn* de Johannes Brahms.

**Aplic****Oda bucuriei**

Muzica: Ludwig van Beethoven



1. Sla - vă ți - e, stea cu - ra - tă, Vo - ie bu - nă pe pă - mânt!  
2. Ci - ne a a - vut no - ro - cul De pri - e - teni buni să dea,



As - tăzi te sim - țim a - proa - pe, Sol din rai cu soa - re sfânt;  
Ci - ne ști - e cei iu - bi - rea Lân - gă noi cân - tând să stea.



Vra - ja ta a - du - ce — ia - răși Pe po - por lân - gă po - por; Toți -  
Fe - ri - cit un su - flet — drag Te poa - te — fa - ce pe pă - mânt; Ci —



— pe lu - me frați noi sun - tem Când a - pari u - șoa - ră - n - zbor.  
— ne n - a sim - țit iu - bi - rea Ple - ce din - tre noi plân - gân.

- 1 Descoperă structura *Odei bucuriei* de Ludwig van Beethoven împărțind melodia în motive, fraze și perioade.
- 2 După învățarea cântecului, profesorul împarte clasa în opt grupe. Fiecare grupă va cânta câte un motiv muzical. Observați ce grupe au cântat aceeași melodie.
- 3 Se va interpreta din nou cântecul astfel: grupele de elevi care au cântat motivele din fraza 1 vor forma o grupă care va cânta fraza 1. La fel se va proceda cu frazele următoare, care vor fi cântate de toți elevii care au interpretat în varianta anterioară motivele din fraza respectivă;
- 4 Identifică frazele deschise și frazele închise din cântecul interpretat.
- 5 La final, elevii vor forma două grupe reprezentând cele două perioade, după același principiu ca la varianta anterioară și vor interpreta cântecul, fiecare grupă cântând câte o perioadă.



- *Cântec de leagăn* de Johannes Brahms.
- Partea a IV-a a *Simfoniei a IX-a* de Ludwig van Beethoven

*Oda bucuriei* este un fragment din partea a IV-a a *Simfoniei a IX-a* de Ludwig van Beethoven. Versurile poetului german Friedrich Schiller, inspirate din sloganul revoluției franceze „Liberté, égalité, fraternité!”, sunt în acord cu valorile promovate de Uniunea Europeană. În 1972, Consiliul Europei a transformat *Oda bucuriei* în propriul său imn. În 1985, liderii europeni l-au adoptat ca imn oficial al Uniunii Europene. La prima audiție *Simfonia a IX-a* a fost dirijată chiar de către compozitor.

## Forme muzicale

### A Forma de lied mono-, bi- și tripartit



#### Observ



### Revedere

Versuri: Mihai Eminescu

Muzica: D. G. Kiriac

**Duios**

fraza 1

Co--dru - le-- co - dru-- țu - le Ce-- mai faci-- dră - gu-- - țu - le?

fraza 2

Că-- de când-- nu ne-am vă - zut Mul-- - tă vre-- me a tre - cut.

fraza 3

Și-- de-- când m-am de - păr - tat. Mul-- - tă-- lu-- - me-- am um - blat.

- |   |   |   |   |
|---|---|---|---|
| 1. Codrule, codruțule,<br>Ce mai faci, drăguțule?<br>Că de când nu ne-am văzut,<br>Multă vreme a trecut,<br>Și de când m-am depărtat,<br>Multă vreme am umblat. | 2. Ia, eu fac ce fac de mult,<br>Iarna viscolul ascult,<br>Crengile rupându-le, | Apele-astupându-le,<br>Troienind cărările<br>Și gonind cântările. | 3. Și mai fac ce fac demult,<br>Vara doina mi-o ascult,<br>Pe cărararea spre izvor,<br>Ce le-am dat-o tuturor.<br>Umplându-și cofeile,<br>Mi-o cântă femeile. |
|---|---|---|---|



#### Descopăr

Lucrările muzicale se încadrează fiecare într-un gen muzical și se compun după regulile specifice acelu gen, așa cum lucrările literare se scriu conform regulilor genului căruia îi aparțin. Asemenea genurilor literare, genurile muzicale pot fi mai ample, alcătuite din mai multe părți sau mai reduse ca dimensiune, alcătuite dintr-o singură parte.

**Formele muzicale** ale căror tipare sunt folosite foarte frecvent în structura lucrărilor muzicale:

- Forma de lied monopartit** este alcătuită pe baza unei idei muzicale. Are o singură secțiune pe care o notăm cu litera **A**. În cântecele cu text, mai simple ca structură, forma monopartită este alcătuită dintr-o perioadă muzicală.
- Forma de lied bipartit** este compusă pe baza a două melodii diferite, două idei muzicale. În lucrările mai ample ea are două secțiuni contrastante ca atmosferă, iar în lucrările mai reduse ca dimensiuni, cum ar fi cântecele studiate în manual, forma bipartită presupune două perioade muzicale bazate pe două melodii diferite notate cu literele **AB**.
- Forma de lied tripartit** presupune existența a trei secțiuni notate cu literele **ABA**. De aici deducem ușor că este vorba de două melodii diferite A și B, iar în final se reia prima melodie, A. Este cea mai des întâlnită formă muzicală, deoarece se bazează pe echilibru și simetrie (principii de bază și în arhitectură).



Arcul de Triumf din București.  
Arhitectură bazată pe simetrie





## Rețin

Felul în care se structurează discursul muzical într-o lucrare poartă denumirea de **formă muzicală**.

**Liedul** (din limba germană – *Lied* = cântec) este o compoziție muzicală vocală, cu acompaniament instrumental, de regulă pian, scrisă pe un text liric. De regulă, liedul are o construcție strofică ce se bazează pe repetiție, variație sau contrast.

Structura liedului s-a transformat în **forma de lied**, fiind preluată și în muzica instrumentală, după cum se poate observa în exemplele din lecție.



## Aplic

## Cântec de primăvară

Muzica: Wolfgang Amadeus Mozart

PERIOADA 1

fraza 1

motiv 1                      motiv 2

1. O, vi - no mai cu soa - - re, Cu ver - zi - le - câm - pii Și

PERIOADA 1                      PERIOADA 2

fraza 2                      fraza 3

motiv 3                      motiv 4                      motiv 5

su - sur de iz - voa - - re, Cu flo - ri - ce - - le mii! O, cât aș vrea - să

PERIOADA 2

fraza 3                      fraza 4

motiv 5                      motiv 6                      motiv 7

văd - iar Fru - mo - - șii ghi - - o - cei Pe lun - ca - m - po - do -

PERIOADA 2

fraza 4

motiv 7                      motiv 8

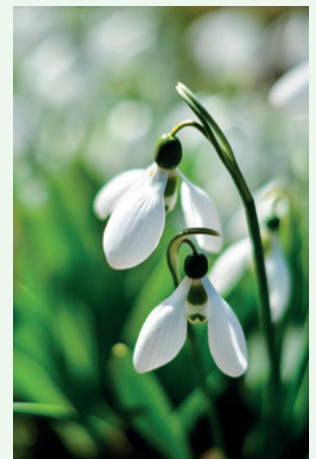
bi - - tă, Dră - gu - - ții mie - - lu - - șei.

2. Să vină vremea bună  
Sub cerul înșorit  
Și firea să ne spună  
Că totul s-a înnoit.

3. Să cânte păsărele  
Și-n crâng privighetori  
Și cucul să ne îngâne  
Voios de mii de ori.

R: O, cât aș vrea să văd iar  
Frumoșii ghiociei,  
Pe lunca împodobită  
Drăguții mielușei.

R: O, cât aș vrea să văd iar  
Frumoșii ghiociei,  
Pe lunca împodobită  
Drăguții mielușei.



Expresia „D.C. al FINE“ scrisă la sfârșitul cântecului se pronunță *da capo al fine* și ne indică să reluăm cântecul de la capăt până unde scrie FINE. În acest caz, se repetă prima perioadă din cântec.



## AUDIȚII

- *Reverie* de Robert Schumann  
Ascultă cu atenție audiția propusă și observă faptul că este aceeași idee muzicală care se repetă, atmosfera fiind aceeași pe parcursul întregii lucrări.

- Liedul *Komm, lieber Mai* de W.A. Mozart  
Ascultă cu atenție liedul propus și identifică în audiție structura studiată.

- *Valsul minutelor* de Frédéric Chopin

- *Dansul săbiilor* din suita de balet „Gayane“ de Aram Hacıaturian  
Ascultă cu atenție și semnalează prin ridicarea mâinii momentul în care simți că se trece la o nouă secțiune (se schimbă caracterul melodiei, muzica degajă altă atmosferă).

## Tamburina

Versuri: Ion Vicol

Muzica: Jean Philippe Rameau

**Allegretto**

**A** *mf*

fraza 1

motiv 1

motiv 2

Azi e săr - bă - toa - re și iar su - nă tam - bu - ri - na,

fraza 1

motiv 2

motiv 3

su - nă ne-n - ce - tat. Pe flă - căi și fe - te îi a -

fraza 2

motiv 3

motiv 4

*f* FINE

du - nă, Jo - cul să por - neas - că în - fo - cat.

fraza 3

**B** *mf*

motiv 5

motiv 6

Ti - ne - re - ța sal - tă-n pas gră - bit — Pes - te sat se

fraza 3

fraza 4

motiv 6

motiv 7

'nal - tă chi - u - it. — Via - ța-i vre - re și pu -

fraza 4

motiv 7

rall

motiv 8

D.C. al FINE  
(A tempo)

te - re cu pri - vi rea cu - prind fi - rea.

1 Cântecul *Revedere* este alcătuit din trei fraze muzicale, care împreună formează o perioadă. Elevii clasei se împart în două grupe, reprezentând cele două personaje din cântec: autorul și codrul.

2 După învățarea *Cântecului de primăvară* după auz, cântecul se va interpreta în două grupe fiecare grupă cântând câte o perioadă.

3 După învățarea cântecului *Tamburina* în grup, profesorul formează două grupe de elevi, iar fiecare grupă va cânta câte o perioadă. Grupa care va cânta perioada 1 va fi cea care va repeta conform indicației D.C. al FINE. Se observă astfel structura tripartită a cântecului, în care se reia la final prima secțiune.

4 Formați grupe de patru elevi și găsiți în cântecurile studiate din manual cântecuri în formă de lied monopartit, bipartit și tripartit.



## B Forma de rondo\*



Observ



### Rondò alla turca

Muzica: Wolfgang Amadeus Mozart



*Rondò alla turca* de  
W.A. Mozart  
Ascultă cu atenție lucrarea  
și semnalează prin  
ridicarea mâinii de câte ori  
auzi cântându-se refrenul.



JEAN BAPTISTE LULLY  
(1632 – 1687)

Compozitor de origine italiană, și-a trăit cea mai mare parte a vieții la curtea regelui Ludovic al XIV-lea, coordonând evenimentele artistice din Franța.

A compus opere – *La naissance de Vénus* (Nașterea lui Venus), *Les muses* (Muzele), comedii-balet, realizate împreună cu Molière – *Georges Dandin*, *Le bourgeois gentilhomme* (Burghezul gentilom), tragedii lirice – *Alceste*, *Isis*, *Roland*.



*Menuet* compus de Luigi Boccherini  
Semnalează prin ridicarea mâinii când consideri că se face trecerea de la o secțiune la alta.



### Descopăr



Denumirea de **rondo** vine de la dansul cu același nume, de origine franceză, scris *rondeau*, cu un tempo vioi, în care momentele de ansamblu alternau cu momente de virtuozitate ale dansatorilor mai talentați. Provine din poezia medievală franceză din perioada Renașterii.

Forma de rondo presupune alternanța a două secțiuni: cuplet și refren. Cupletul, asemenea unei strofe dintr-un cântec, este de fiecare dată altfel, pe când refrenul se repetă identic. Obținem astfel următorul tipar al formei de rondo: A B A C A D A etc.

Forma de rondo poate fi întâlnită atât în lucrări reduse ca dimensiuni, cât și în lucrări mai ample, ca a III-a sau a IV-a parte.



### Rețin



**Rondoul** este o formă muzicală de origine franceză, provenind din poeziile secolului al XIII-lea numite *rondeau*, care a fost ridicată la rang de dans de curte de către compozitorul și dansatorul Jean Baptiste Lully.



### Aplic

În echipe de trei elevi, realizați un proiect (un colaj pe carton A2 sau o prezentare PowerPoint) despre dansul numit rondo.

## C Forma de menuet



### Observ



### Descopăr

**Menuetul** este la origine un dans popular francez care a pătruns în muzica instrumentală în secolele XVI – XVII. Menuetul provine ca denumire din cuvântul francez *menu* care înseamnă „delicat“.



**Forma de menuet** este asemănătoare cu cea a liedului tripartit, având tot o structură ternară în care prima și ultima secțiune sunt identice:

#### MENUET – TRIO – MENUET DA CAPO

În forma de menuet, primele două secțiuni se cântă de două ori fiecare, iar în final se cântă secțiunea MENUET fără repetiție.

În lucrările care au o structură de patru părți, forma de menuet este întâlnită ca parte a III-a, dar sunt și compoziții muzicale de dimensiuni mai mici în formă de menuet.



Rețin



**Menuetul** este un dans elegant care are structură tripartită și se compune în măsură ternară. Acesta a fost inițial un dans preferat de membrii aristocrației și favoritul regelui francez Ludovic al XIV-lea.



Aplic

### Menuet

din cvartetul de coarde în Mi Major

Muzica: Luigi Boccherini

În echipe de trei elevi, realizați un proiect (un colaj pe carton A2 sau prezentare PowerPoint) despre dansul numit menuet.

#### PORTOFOLIU

Realizează un proiect de o pagină în care să evidențiezi legătura regelui Ludovic al XIV-lea cu muzica și dansul.



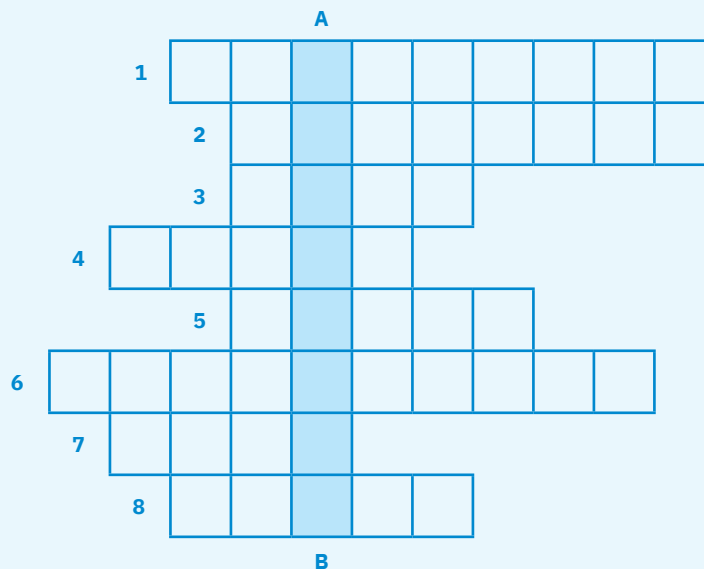
LUDOVIC AL XIV-LEA  
(1638 – 1715)

Rege al Franței timp de 72 de ani, a cheltuit sume importante pentru sprijinirea artiștilor aflați sub tutela sa. A investit în tot ce putea aduce o contribuție la crearea unei imagini de măreție a Franței: arhitectură, urbanism, infrastructură, artă. Muzicienii apropiați de Ludovic al XIV-lea au fost Jean Baptiste Lully și Marc-Antoin Charpentier.

## Recapitulare. Evaluare



### Recapitulare



**A-B** Două fraze alcătuiesc o ... .

- 1 Tehnică de construcție a discursului muzical care constă în reluarea identică a unui fragment melodic sau ritmic.
- 2 Repetarea aceleiași melodii pornind de pe o altă notă, în sens ascendent sau descendent.
- 3 Secțiunea de mijloc a menuetului.
- 4 Echivalentul muzical al unui vers din poezie se numește ... .
- 5 Forma de tip ABACADA se numește ... .
- 6 Forma de lied cu structura ABA se numește ... .
- 7 Formă muzicală a cărei denumire vine din limba germană și se traduce *cântec*.
- 8 Două motive alcătuiesc o ... .

### Punctaj:

- |   |           |
|---|-----------|
| 1 | 10 puncte |
| 2 | 10 puncte |
| 3 | 10 puncte |
| 4 | 10 puncte |
| 5 | 10 puncte |
| 6 | 10 puncte |
| 7 | 10 puncte |
| 8 | 10 puncte |
| 9 | 10 puncte |

10 puncte din oficiu  
Total: 100 de puncte

### Evaluare

- 1 În muzica cu text, motivul muzical este echivalentul unui ... .
- 2 Frazele muzicale sunt de două feluri:
 

a ...	0,5 p	b ...	0,5 p
-------	-------	-------	-------
- 3 Cum se numește forma de tip AB?
- 4 Structura formei de rondo se notează astfel ... .
- 5 Care dintre cele trei forme de lied are la bază principiul simetriei?
  - a monopartită
  - b bipartită
  - c tripartită
- 6 Analizează structura *Cântecului de leagăn* de Johannes Brahms și precizează care este forma sa.
- 7 Ascultă *Dansul ungar nr. 5* de Johannes Brahms și precizează dacă acesta are structură monopartită, bipartită sau tripartită.
- 8 Forma de menuet este inspirată din ... .
- 9 Cum se construiește o melodie folosind tehnica variației?



# U6

# Evoluția unor genuri muzicale



**Tema 1**

74

**Opera**

- L1 Opera în preclasicism
- L2 Opera în clasicism
- L3 Opera în romantism
- L4 Opera în Italia
- L5 Opera în Germania
- L6 Opera în România
- L7 Elemente sincretice în genul operei

**Tema 2**

88

L8 Rapsodia

**Recapitulare**

90

**Evaluare**

90



## Opera în preclasicism

**Polifonia** (din greacă:

*polys* = „mai multe“,  
*phone* = „sunete“)

reprezintă cântarea a două sau mai multe sunete, fiecare dintre ele păstrându-și în același timp individualitatea melodică.

**Monodia** (din greacă:

*monos*: unic, *ode*: cântec) este un stil muzical bazat pe succesiunea simplă a sunetelor, cântec executat pe o singură voce, sau de un ansamblu la unison sau octavă.



CLAUDIO MONTEVERDI  
(1567 – 1643)

Face tranziția de la stilul renascentist la cel preclasic. Compune madrigale și motete, opere și balet pentru curtea din Mantua și Teatrul de Operă din Veneția. Opere: *L'Arianna*, *Întoarcerea lui Ulisse* și *Încoronarea Popeei*, *Cântece de război și dragoste*, vol. VIII, pe versurile poezilor Giulio Strozzi și Francesco Petrarca.

**Libret** (în italiană *libretto*), diminutiv al cuvântului *libro*, care înseamnă „carte“ include textul, precum și indicațiile muzicale ale unei lucrări muzicale extinse, operă, balet, operetă etc.



### Descopăr

**Opera** apare în Italia la începutul secolului al XVII-lea și cunoaște mai multe etape de cristalizare a genului, pornind de la stilul polifonic renascentist și până la monodia acompaniată, specifică operei preclasice.

- **Camerata florentină** (1576 – 1582), societate intelectuală umanistă alcătuită din poeți și muzicieni, urmărește reînvierea tragediei antice grecești, prezintă în premieră *opera in musica*, o nouă abordare a teatrului muzical în care dialogul vorbit devine cântec. Libretul operei este scris în versuri, în care vocea abordează stilul **declamației cântate**.

**Jacopo Peri** (1561 – 1633) utilizează în *Dafne* **monodia acompaniată** ca mijloc de exprimare muzicală, conturând astfel genul operei. În *Eurydice*, compusă împreună cu Giulio Caccini, vocii prezentate solistic i se adaugă un ansamblu mic de instrumente format din clavecin, lăută, viola da gamba și teorba.

**Claudio Monteverdi** (1567 – 1643) impune ca principiu de bază **muzica subordonată textului**, cuvântul devenind astfel un mijloc de exprimare a emoțiilor. Muzica preia din text sugestiile ritmico-melodice. Opera *Orfeu*, de o bogată inspirație melodico-dramatică, devine model pentru *opera seria*.

- **Opera seria (drama per musica)**: subiecte inspirate din mitologia greco-latină și istoria antică, construită în jurul personajului central. Cu o bogată încărcătură afectivă tradusă prin melosul dramatic, utilizează stilul *arioso* ca principală formă de exprimare solistică. Reprezentanți ai *opera seria* în Anglia: Henry Purcell (1659 – 1695), cu *Dido and Aeneas*, Georg Friedrich Händel (1685 – 1759), cu *Rinaldo*.
- **Tragedii lirice/opere-balet (tragédies lyriques/opéra-ballet)** este varianta franceză a operei *seria*. O noutate o reprezintă momentele coregrafice care alternează celor vocal-instrumentale. Subiectelor inspirate din mitologie și Antichitate li se adaugă cele de inspirație lirică, pastorală, eroică. Reprezentanți: Jean-Baptiste Lully (1683 – 1764), cu *Alceste*, Jean-Philippe Rameau (1683 – 1764), cu *Les Indes galantes (Indiile galante)*.
- **Opera buffa**, operă comică italiană caracteristică începutului de secol XVIII, abordează un subiect lejer, construit pe o intrigă cu deznodământ pozitiv în care dialogul este cântat. La origine **intermezzo** (lucrare prezentată în pauza dintre acte a operei seria), **opera buffa** se dezvoltă treptat, devenind de sine stătătoare.

*La serva padrona (Servitoarea stăpână)*, creație a compozitorului **Giovanni Battista Pergolesi** (1710 – 1736), este o *opera buffa* reprezentativă: momentele comice sunt însoțite de o muzică pe măsură.

**Domenico Cimarosa**, contemporan cu W.A. Mozart, este unul dintre cei mai importanți reprezentanți ai operei *buffa*, compunând atât opere seria, cât și **opere buffa**: *Le stravaganze del cont (Extravaganțele contelui)*, *Il matrimonio segreto (Căsătoria secretă)*. Devine compozitor al curții regale ruse, unde ajunge în 1787, la invitația țarinei Ecaterina a II-a.

- **Comedia-balet (comédies-ballets)** este versiunea franceză a operei *buffa*. De exemplu *Le bourgeois gentilhomme (Burghezul gentilom)*, adaptare a piesei de teatru omonime a lui Molière, de Jean-Baptiste Lully.



### Rețin



**Opera** este o lucrare muzicală amplă, compusă pentru soliști, cor și orchestră pe baza unui text dramatic (**libret**). Reprezentarea scenică a acestei lucrări presupune implicarea mai multor arte care însoțesc momentele **vocale, corale și orchestrale**: literatura, arta dramatică, artele plastice și coregrafia.





## Aplic

Aria Serpinei din opera buffa **La serva padrona**

Muzica: G.P. Pergolesi

Allegro



Ha! ha! Ce mu - tră îm - buf - na - tă! Glu - meș - te  
dom - nul, mi se pa - re Cum? cum?  
Fa - ce pe su - pă - ra - tull! Cum? cum?  
Fa - ce pe su - pă - ra - tull! În - da - tă, fă - ră  
vor - bă, în - da - tă, vreau să  
n - a - ud vor - bă. Des - tul taci.

Duetul Geronimo – Conte din opera **Căsătoria secretă**

Muzica: Domenico Cimarosa

Presto



Cin - să - n - drăz - neasc - că să se gân - deas - că da, da, să se gân -  
Ca să în - cer - ce să m - a - mă - geas - că, da, da, să m - a - mă -  
deas - că Re - vol - tă - toa - re, re - vol - tă - toa - re, Nu vrea s - as - cul - te  
geas - că  
vor - be prea mul - te De pro - mi - siu - ne n - a - re ha -  
bar, De pro - mi - siu - ne n - a - re ha - bar.

Cântă fragmentele propuse, cu toată clasa. Compară conturul melodic și textul celor două fragmente și argumentează la care dintre ele se evidențiază principiul muzicii subordonate textului.



GIOVANNI BATTISTA  
PERGOLESİ  
(1710 – 1736)

Preia tipul personajelor din *commedia dell'arte* (teatrul popular italian).

Pentru a contura personajele și comicul situației, pune accentul pe muzica dublată de cuvânt. Premiera operei are loc în 1733, intermezzo în opera seria *Il prigioniero superbo*. Compozitor, violonist și organist, se remarcă în genul sacru (*Stabat Mater*) și operă. În Jesi, Italia, există o sală de spectacole care îi poartă numele, datând din secolul al XVIII-lea.



- Aria Serpinei din actul I, opera *La serva padrona* de Giovanni Battista Pergolesi
- Duetul Geronimo – Conte din *Il matrimonio segreto* de Domenico Cimarosa
- Ascultă *Les Sauvages* din opera *Les Indes galantes* de J. Ph. Rameau.
- Ascultă *Possente spirito* din opera *L'Orfeo* de C. Monteverdi. Ce relație observi între vocea solistică și instrumente?

## Opera în clasicism



CHRISTOPH WILLIBALD  
GLUCK (1714 – 1787)

Compozitor german, admirator al lui J.P. Rameau, studiază muzica la Praga, Milano și Londra. Se stabilește în 1754 la Viena unde ocupă funcția de director al teatrului curții regale.

Nemulțumit de direcția în care opera se îndreaptă, compune un alt tip de operă comică și opera seria, redând muzicii rolul original de a servi poezia și de a atinge echilibrul perfect între lumină și umbră. Pune accentul pe dramă, muzica având rolul de a ilustra sentimentele personajelor.

În anul 1767, scrie, în prefața partiturii operii *Alceste*, crezul său vizavi de situația critică în care ajunsese opera italiană. Alte opere: *Ifigenia în Aulida*, *Ifigenia în Taurida*.

**Singspiel** (din germană *singen* = a cânta, *Spiel* = joc) este o operă în care dialogul vorbit (recitativ) alternează cu cel cântat. Ariile au caracter strofic și sunt inspirate din melosul popular.



### Observ



#### Aria lui Orfeu

din opera **Orfeu și Euridice**

Muzica: Cristoph Willibald Gluck

Andante

Plâng a - mar cum - pli - ta - mi soar - tă, Ah, so - ți - a - mi mult iu -

bi - tă Eu - ri - di - ce, ea, prin - moar - te, De la

sân mi - a fost ră - pi - tă, Vai, de soar tă - s greu lo - vit!



### Descopăr

După 1750 opera seria italiană și tragedia lirică franceză (*tragédie lyrique*) își pierd din notorietate, publicul dorește povești muzicale în care să se regăsească. Soliștii vocali sunt deja foarte populari și devin capricioși când trebuie să-și aleagă rolurile, cerând de la compozitori arii care să-i scoată în evidență.

Tragedia lirică în trei acte, *Orfeo ed Euridice* (*Orfeu și Euridice*), este un prim exemplu al noului stil. Expresie a reformei în genul operii, înlocuiește vocea de **contratenor** cu cea de **mezzosoprană** și prezintă arii construite pe melodii accesibile fără a altera profunzimea mesajului poetic. Ch.W. Gluck face trecerea de la opera preclasică la cea clasică.

**Wolfgang Amadeus Mozart**, compozitor austriac contemporan cu Gluck, autor al **operei clasice**. Cercetează toate tipurile de operă existente în secolul al XVIII-lea, compune 22 de opere în care îmbină elementele generale ale unui tip de operă cu cele ale altor tipuri, realizând astfel o sinteză care îi va caracteriza stilul muzical.

Dintre operele lui W.A. Mozart enumerăm:

- **Opere seria:** *Mitriade, ré di Ponto* (*Mitriade, rege din Ponto*) și *Idomeneo, re di Creta* (*Idomeneo, rege al Cretei*), *La clemenza di Tito* (*Clemența lui Tito*)
- **Opera buffa:** *La finta semplice* (*Falsa inocență*); *Così fan tutte* (*Așa fac toate*); *Le nozze di Figaro* (*Nunta lui Figaro*), capodoperă a stilului operii buffa (în patru acte), preluare a piesei de teatru omonime a lui Pierre Beaumarchais, pe un libret al lui Lorenzo Da Ponte. Premiera sa a avut loc la Burgtheater, în Viena.
- **Singspiel:** *Bastien und Bastienne* (*Bastien și Bastienne*), *Die Entführung aus dem Serail* (*Răpirea din Serail*), *Die Zauberflöte* (*Flautul fermecat*).
- **Drama per musica:** *Lucio Silla*.
- **Dramma giocoso** (îmbină comicul cu tragicul): *Don Giovanni*.



### Rețin

- Ch.W. Gluck, reformator al genului de operă, consideră muzica subordonată dramei, al cărei conflict îl amplifică.

- Creator al operei germane, W.A. Mozart utilizează un tip de discurs muzical nou în care drama este exprimată prin elementul principal al operei: muzica.
- Baletul *Don Juan* (1761) compus de către Gluck va deveni, prin dramatismul și forța muzicii sale, unul dintre factorii care l-au influențat pe W.A. Mozart să compună *Don Giovanni* (1787).



## Aplic



- 1 Cântă aria lui Orfeu din opera *Orfeu și Euridice* de Ch.W. Gluck din secțiunea de la rubrica Observ. Observă relația dintre text și melodie.
- 2 Analizați diferențele și asemănările de limbaj muzical dintre cele două exemple ale operei de tip singspiel, cântând aria lui Papageno din opera *Flautul fermecat* și aria lui Figaro din opera *Nunta lui Figaro*, ambele compuse de W.A. Mozart.



## Aria lui Papageno

din opera **Flautul fermecat**

Muzica: Wolfgang Amadeus Mozart

Andante

Aș vrea să îmi gă- sesc și eu O po-rum-bi- ță-a mea, Fru-moa-să și zglo  
bi - e și să mă-n - sor cu ea. Și  
să mă-n sor cu ea și să mă-n - sor cu ea.



## Aria lui Osmin

din opera **Răpirea din serai**

Muzica: Wolfgang Amadeus Mozart

Allegro Vivace

Cum voi tri-um-fa, voi râ - de Când îl voi ve-dea pe gă - de, Gâ - tul  
cum ți-l prin-de-n laț, prin-de-n laț, Gâ - tul cum ți-l prin-de-n laț, prin-de-n laț!

- 3 Cântă împreună cu clasa și identifică elementele de construcție a discursului muzical prezente în fragmentul *Aria lui Figaro* din opera *Nunta lui Figaro* compusă de W.A. Mozart prin precizarea portativului și a măsurii.



WOLFGANG  
AMADEUS MOZART  
(1756 – 1791)

Își începe studiile muzicale sub îndrumarea tatălui său Leopold Mozart, compozitor, violonist și membru al orchestrei Arhiepiscopului Vienei și în compania surorii Maria Anna, alintată Nannerl. În 1763 susține primul turneu în Anglia și Franța alături de familie. Compune primele lucrări camerale la Paris și primele simfonii la Londra. Creația sa complexă cuprinde lucrări în genurile: vocal, miniatural, cameral, concertant, simfonic, vocal simfonic și operă. Ultima lucrare compusă este *Requiemul în re minor*, K. 626. Deși un excelent violonist și un virtuoz al claviaturii, instrumentul său preferat este clarinetul, pentru care va compune *Concertul în La Major*, K. 622.

Libretul operei *Răpirea din Serai* îi aparține lui Gottlieb Stephanie. Premiera a avut loc în anul 1782, la Burgtheater, Mozart însuși ocupând funcția de dirijor al orchestrei.

## ȘTIAI CĂ?

Libretul operei *Flautul fermecat* îi aparține lui Emanuel Schikaneder. Compusă în stilul singspiel, această operă conține dialoguri cântate care alternează cu cele vorbite. Premiera a avut loc în 1791, cu două luni înainte de moartea lui Mozart.

### Aria lui Figaro

din opera *Nunta lui Figaro*

Muzica: Wolfgang Amadeus Mozart

**Allegro Vivace**

Nu mai ești flu - tu - ra - șul din soa - re, ca - re zboa - ră din floa - re în  
 floa - re. Flu - tu - raș nu mai ai a - ri - pia - re, dom - nul con - te ți le - a re - te -  
 zat, Flu - tu - raș nu mai ai a - ri -  
 pia - re, dom - nul con - te ți le - a re - te - zat.

### Cavatina

din opera *Nunta lui Figaro*

– actul I –

Muzica: Wolfgang Amadeus Mozart

**Allegretto**

Vrea să dan - se — - ze dră - gu - țul con - te, Vrea să dan -  
 se — ze dră - gu - țul con - te, Eu din chi - ta — ră  
 îi voi cân - ta Eu din chi - ta — ră îi voi cân -  
 ta, da! Îi voi cân - ta, da! Îi voi cân - ta!



- *Che farò senza Euridice* din opera *Orfeo ed Euridice* de Ch.W. Gluck
- *Aria lui Papageno* din *Flautul fermecat* de W.A. Mozart
- *Aria lui Osmin* din *Răpirea din Serai* de W.A. Mozart
- *Cavatina (actul I) – Nunta lui Figaro* de W.A. Mozart

4 Cântă împreună cu colegii *Cavatina* și realizează un desen pornind de la textul dat.

#### PORTOFOLIU

Află mai multe informații despre portretul lui W.A. Mozart realizat postum (1819) de Barbara Krafft, și având drept sursă de inspirație tabloul *Familia Mozart* (1779), pictat de Johann Nepomuk della Croce (figura alăturată).





## Opera în romantism



### Observ



### Corul soldaților

din opera **Faust**

Muzica: Charles Gounod

Glo - ri - e stră-bu-ni-lor e-roi\_\_\_ Bravi ca stră -  
 bu-nii vom fi și noi,\_\_\_ Bravi ca stră - bu-nii ce au că-zut\_\_\_ cu  
 spa-da în mâini cu bra-țul pe scut în cru - dul răz-boi.\_\_\_\_



### Descopăr

Curent opus obiectivității, echilibrului și rațiunii clasicismului muzical, **romantismul** pune accentul pe exaltare, subiectivism, imaginație și eroism, comparând natura și fulgerătoarele sale schimbări cu însăși natura umană. Personajele sunt o reflecție a societății și acoperă toate straturile sociale. Sunt explorate culturi din afara spațiului european.

Genurile reprezentative, **liedul** și **simfonia programică**, deschid drumul muzicii de tip programatic, în care sunetul însoțește cuvântul, modelând spiritul uman. Subiectele precum istoria, natura, fantasticul, legendele, visul și iubirea fac loc spre finalul secolului al XIX-lea, elementului folcloric.

Compozitorii francezi cochetează cu muzica de scenă și teatrul. Marea operă, supranumită **drama lirică**, propune dialoguri echilibrate între sonoritatea luminoasă și timbrată a orchestrei și ambitusul generos al vocii umane. Reprezentanți: Hector Berlioz (1803 – 1869) cu *Benvenuto Cellini*, *Les Troyens*, Charles Gounod (1818 – 1893) cu *Faust*, *Roméo et Juliet*, *La rédemption*, *Mors et vita*, Georges Bizet (1838 – 1875) cu *Le pêcheurs de perles*, *Carmen*, *Le docteur miracle*.

Opera rusă îmbină tradiția europeană (Piotr Ilici Ceaikovski, 1840 – 1893) și folclorul local (Mihail Glinka).



Scenă din opera *Carmen*



### Aplic

- 1 Cântă cu colegii (după auz) utilizând ambitusul specific vocii tale, fragmentul din *Corul soldaților* din opera *Faust* a lui Ch. Gounod. Evidențiază starea pe care v-o transmite textul.
- 2 Interpretează cu ajutorul tamburinei *Aria toreadorului* din opera *Carmen*.

### ȘTIAI CĂ?

- *Faust*, dramă lirică în cinci acte a compozitorului Charles Gounod pe un libret al lui Jules Barbier și Michel Carré, a cărui piesă de teatru *Faust et Marguerite* are la bază drama în două acte a lui Johann Wolfgang von Goethe – *Faust* (primul act). A avut premiera în anul 1859 la Théâtre Lyrique în Paris, cu decoruri impresionante realizate de scenograful Charles-Antoine Cambon și echipa sa.
- *Carmen*, operă în 4 acte a compozitorului Georges Bizet, pe un libret semnat de Ludovic Halévy are la bază nuvela omonimă a lui Prosper Mérimée. A avut premiera în 1875 la Opera Comică din Paris. *Aria toreadorului* (actul 2) și *Habanera* (actul 1) rămân printre cele mai apreciate arii ale genului de operă francez.



- *Aria toreadorului*, actul II, din *Carmen* de Georges Bizet
- *Corul soldaților*, actul III, din *Faust* de Charles Gounod
- *Poloneza*, actul III, din *Evgheeni Oneghin* de Piotr Ilici Ceaikovski



GIOACCHINO ROSSINI  
(1792 – 1868)

Rossini începe primele lecții de muzică în familie. Talent muzical nativ, cântă cu lejeritate la pian, vioară, violoncel și harpă. Un admirator al lui J. Haydn și W.A. Mozart, ale căror creații devin modele pentru compozițiile sale ulterioare. Stilul energic pune accent pe orchestrație, a cărei originalitate timbrală ridică orchestra la rangul de partener egal al vocii umane.

*Il barbiere di Siviglia* (*Bărbierul din Sevilla*), în două acte, reprezentativă pentru tipul operei buffa a secolului al XIX-a, are la bază piesa de teatru a lui Pierre Beaumarchais. Libretul este semnat de Cesare Sterbini. Premiera operei a avut loc în 1816 la Teatrul Argentina din Roma.



AUDIȚII

- Aria lui Figaro, actul I, din *Bărbierul din Sevilla* de G. Rossini
- Uvertura operei *Wilhelm Tell* de G. Rossini

## Opera italiană



Descopăr

Reprezentative pentru opera romantică sunt: opera clasică, melodrama și drama romantică.

**Melodrama**, gen specific romantismului este prezent în creația compozitorului Vincenzo Bellini. Caracteristici: melodie în caracter *rubato* (liber), subiectul abordat este unul facil, sentimental.

Gioacchino Rossini compune într-un ritm susținut muzică vocală, camerală, muzică sacră, muzică vocal simfonică, opere. Printre cele mai celebre creații sunt: opera comică *Il Signor Bruschino* și opera seria *Tancredi*, compuse ambele în anul 1813, operele comice *L'italiana in Algeri* (*Italianca în Alger*) și *Il barbiere di Siviglia* (*Bărbierul din Sevilla*), *La gazza ladra* (*Coțofana hoată*), *Semiramide* – opere semiseria, basmul *La Cenerentola* (*Cenușăreasa*), ultima sa operă fiind *Guillaume Tell* (*Wilhelm Tell*).



Rețin

Printre schimbările pe care Rossini le aduce **stilului buffa** sunt preluarea de către orchestra a dialogului muzical ce susține recitativul, acordarea unui rol mai important corului, dezvoltarea ariei de coloratură în discursul muzical și conturarea unor personaje reale cu care publicul se poate identifica.



Aplic

- 1 Urmărește fragmentul din actul I al operei *Bărbierul din Sevilla* al lui Gioacchino Rossini și descoperă tipul de operă căreia îi aparține, ținând cont de tipul de discurs muzical al vocii.
- 2 Realizează o improvizație melodico-ritmică pornind de la audiția uverturii operei *Wilhelm Tell*.

### Aria lui Figaro

din opera *Bărbierul din Sevilla*

Muzica: Gioacchino Rossini

Allegro Vivace

Eu sunt bār-bie - rul cel is - cu - sit\_\_\_ Hai de! la-la

ran, la-la-ran, la-la - ran, la, La\_\_\_trea-bă zo - ri - le s-au-i -

vit, iu - te la-la - ran, la-la-ran, la-la - ran la

2

A! Via-ța-i fru-moa - să Nu - mai\_ plă - ce - re Nu mai\_ plă

ce-re Pen-tru bār - bie - rul de mâ-na-n- tîi, de mâ-na-n- tîi!

 Descopăr

Giuseppe Verdi rafinează stilul italian și pune accent pe relația expresivă dintre muzică și text. Limbajul său muzical este unul elegant, îndrăzneț, liric pe alocuri, ridicând la un înalt standard arta interpretativă a dramei muzicale. Stilul său urmărește parcursul adesea dramatic al personajelor. Modifică structura operei păstrând teatrul (dramaturgia) ca element principal, astfel cântărețul este în egală măsură actor. Subiectele sale provin din literatură și teatru, episoade biblice și cotidiene.

Opere: *La battaglia di Legnano* (*Bătălia de la Legnano*), puternic influențată de stilul lui Rossini, *Macbeth*, *Luisa Miller*, *Rigoletto*, *Il trovatore* (*Trubadurul*), *La traviata*, *Simon Boccanegra*, *La forza del destino* (*Forța destinului*), *Don Carlos*, *Aida*, *Otello*, *Falstaff*.

 Rețin

Stilul verdian are la bază principiile operei italiene clasice, în care melodia reprezintă elementul fundamental al creației, îmbrăcând forma amplă a ariilor cantabile, al căror element dramatic consolidează trăirea sufletească a personajelor. Amplifică rolul corului și al orchestrei devenite personaje, veritabili comentatori muzicali ai acțiunii.

 Aplic

- 1 Cântă împreună cu clasa și apoi individual fragmentul de mai jos.
- 2 Înregistrează-te și apoi ascultăți înregistrările la oră. Ce sentiment te cuprinde atunci când cânti? Dar atunci când te auzi cântând?

### Corul sclavilor evrei

din opera **Nabucco**

Muzica: Giuseppe Verdi

#### Sotto voce cantabile



Dor de ța-ră te-a-vân-tă de - par - te, Zboară lin spre-n-so-ri - te-le  
 pla - iuri Un - de blân - de-a - di-eri par - fu - ma - te scal - dă  
 mun-ții și ce - ru-i - se - nin. A Ior - da - nu - lui va - le - sa - lu tă și stră-  
 ve - chi - le zi - duri azisfă - ră - ma - te. Mân - dra ța - ră, tu ța - ră pier-  
 du - tă, Plân - gem toți - pri - begi - al tău des - tin.



GIUSEPPE VERDI  
(1813 – 1901)

Verdi își începe studiile muzicale la Busetto și câștigă simpatia lui Antonio Barezzi (negustor și iubitor de artă), care îi va susține financiar studiile la Milano. În timp ce lucrează la opera comică *Un giorno di regno*, soția sa, fiica lui Barezzi, moare. *Nabucco* este opera care îl salvează și îl menține în viață. *Corul sclavilor evrei* din *Nabucco* devine imn al mișcării naționaliste de eliberare de sub jugul austriac, *Il Risorgimento* (*Renașterea*).

*Nabucco*, operă în patru acte, al cărei libret este semnat de Temistocle Solera, are la bază scrierile profeților Vechiului Testament: Jeremiah și Daniel. Premiera a avut loc în 1842, la Scala din Milano.



- *Aria Violetei* din *La traviata* de G. Verdi
- *Corul sclavilor evrei* din *Nabucco* de G. Verdi



Teatrul de Operă Margravia – Bayreuth, construit în perioada barocă (1745 – 1750), este inclus în patrimoniul UNESCO World Heritage (2012). Regele Ludwig al II-lea al Bavariei (1845 – 1886) a fost un apropiat al lui Richard Wagner, această prietenie costându-l coroana și tronul. Un admirator al artelor, regele îl va sprijini financiar necondiționat pe Wagner în producerea operelor sale începând cu anul 1864, cea mai mare extravaganta fiind construirea teatrului de la Bayreuth.



CARL MARIA VON WEBER  
(1786 – 1826)



RICHARD WAGNER  
(1813 – 1883)

## Opera germană



### Recapitulez

Opera cunoaște în secolul al XIX-lea mai multe direcții prin prisma tipurilor (de opere) abordate, spiritul romantic fiind cel care va domina.

Dintre tipurile de operă prezente în creațiile compozitorilor europeni de secol XIX, regăsim în lucrările reprezentanților germani ai romantismului: **opera clasică** (de tip italian), **drama în musica**, **opera semiseria** și **singspiel**.

**Drama romantică**, operă reprezentativă pentru romantism, se regăsește în creația compozitorilor din Franța, Italia și Germania, începând cu a doua jumătate a secolului al XIX-lea, cei mai de seamă exponenți ai genului fiind Giuseppe Verdi și Richard Wagner.



### Descoperă

Începând cu secolul al XVIII-lea, teatrul muzical dezvoltă în paralel cu evoluția operei un nou gen: **oratoriul**. Alături de vasta și eterogena creație a lui W.A. Mozart (1756 – 1791) în genul operei, reprezintă punctul de pornire în dezvoltarea unui limbaj muzical nou, care anticipează opera romantică.

*Fidelio* este unica operă compusă de către Ludwig van Beethoven (1770 – 1827). Limbajul muzical utilizat, precum și tematica propusă (suferința, rezistența, liberul arbitru și moralitatea personajelor), dar și evocarea istoriei recente (invazia trupelor franceze în războiul napoleonian) atrag un public tot mai mare, făcând din aceasta o emblemă a operei pre-romantice.

În Germania, opera de tip italian ocupă un rol important.

Limbajul muzical al secolului romantic are principii comune în tot spațiul european, însă lui **Carl Maria von Weber** i se pare atrăgătoare ideea de a introduce în operă elemente naționale: limba nativă, povești populare, cu personaje, cântece și dansuri din folclor. Reprezentativă pentru genul romantic, *Der Freischütz* are la bază o poveste populară germană care îmbină elementele fantastice cu cele reale, punând la încercare dragostea a doi tineri, Agathe și Max. Opera structurată pe tiparul singspiel-ului mozartian, cu elemente din opera tradițională, are la bază melosul folcloric german, element utilizat de către Weber spre a-și caracteriza personajele. Creație: *Euryanthe*, *Oberon*, simfonii, muzică de cameră, concerte pentru clarinet și orchestră și pian și orchestră.

În acest context fertil, se va desfășura în cea de-a doua jumătate a secolului al XIX-lea discursul muzical wagnerian. **Richard Wagner** (1813 – 1883) aduce în prim-plan **arta totală**, consideră **sincretismul** (îmbinarea mai multor arte) un limbaj muzical în sine și marchează prin inovațiile sale arta dramatică a secolelor XIX – XX.

Drama muzicală wagneriană presupune fuziunea poeziei cu muzica, desăvârșită de mișcare scenică, decoruri și lumini, cu subiecte din perioada medievală, legende și mituri. Compozitorul este dramaturg, libretist, regizor și scenograf.

Elementele de noutate aduse de Wagner în operă sunt:

- **Leitmotivul** – tema (muzicală) putând consta într-o idee, o situație, un personaj, un obiect. Motivele melodice simbolizează personaje, gânduri și sentimente. Împrumutat din literatură și arta dramatică, la Wagner devine o temă-simbol.
- **Tonalitatea lărgită**, utilizarea de note cromatice și intervale mărite și micșorate.
- Wagner consideră învechită structura tonală, **tonica** (tr. I) este mai degrabă sugerată, și nu definită. Senzația sonoră este de o permanentă curgere, procedeu sonor generat de instabilitatea tonală care dă naștere unui șir de modulații. Discursul sonor va purta denumirea de **melodie infinită**, care unește scenele, fiind legată invariabil de textul poetic.
- **Modalitatea prin care tratează orchestra**, fie utilizând leitmotivul pentru a oferi scriiturii simfonice un caracter dramatic accentuat, fie apelând la un aparat simfonic impresionant, în care textura sonoră diversă este rezultatul plasării instrumentelor în afara spațiului scenei și nașterea de noi instrumente. Ca și Rossini, Wagner tratează orchestra ca pe un personaj principal ale cărui intervenții îi oferă structurii operei un caracter unitar.





## Rețin

Principalele tipuri de operă germană din secolul al XIX-lea: opera pre-romantică (Beethoven), opera națională germană (Weber) și drama muzicală (Wagner).

Personajele operelor romantice germane (oameni, zei, vrăjitori etc.) apar într-un context plin de simboluri, exprimând idei filozofice, idealuri și năzuințe, valori umane universale precum dragostea, măreția naturii și libertatea spiritului.

Opera de tip wagnerian devine o lucrare unitară din care este eliminată structura standard (numere, arii, recitative și coruri), făcând loc melodiei infinite. Opere reprezentative: *Tetralogia Inelul Nibelungilor*, *Olandezul zburător*, *Tannhäuser*, *Lohengrin*, *Tristan și Isolda*, *Parsifal*.



## Aplic

- 1 Cântă, cu toată clasa, fragmentul de mai jos, respectând înălțimile și duratele notelor.
- 2 Explică însemnătatea textului.
- 3 Care instrument muzical ți se pare cel mai potrivit pentru interpretarea fragmentului?

## Corul vânătorilor

din opera **Freischütz**

Muzica: Carl Maria von Weber

**Molto vivace**

Vă - nând noi pe tre-cem O via-ță fe - ri - ce. Prin frea- măt de co-dru, În  
til stăm la pân-dă Vă - nat să ne pi - ce, Ori cer- bul cel a - ger, Fu

1. zori noi por-nim Tip- Su - bli - mă plă - ce - re și no - bi - lă es - te, Mai  
gind, ur-mă - rim.

2. li - ber te simți, Mai voi - nic, mai vo - ios Iz - bân-da, când cor-nul su-nând ne dă  
ves - te, E - co - uri tre - zi - te Răs- pund zgo-mo - tos. Jo ho tra-la la la la

la la la la la la La la la la la la la la la la la la la la la la la

la la la la la la la la la la la la la la al

la la la la la la la la la la la la la la la!

- 4 Ascultați parcursul orchestrei la audițiile propuse, urmărind planul dinamic și textura melodică. Ce vă sugerează?

## ȘTIAI CĂ?

- Tuba wagneriană îmbină componente de corn și tuba, utilizând aceeași tehnică mixtă în producerea sunetului. A fost creată de Wagner, sub impactul contactului cu saxofonul (inventat de Adolphe Sax), pentru a oferi o textură specială orchestrației tetralogiei *Inelul Nibelungilor*, fiind adoptată mai târziu în creația altor compozitori.



- *Der Freischütz* este considerată prima operă germană a curentului romantic.



## AUDIȚII

- *Uvertura din Der Freischütz* de C.M. von Weber
- *Barcarola din Oberon* de C.M. von Weber
- *Preludiul din Tristan și Isolda* de R. Wagner
- *Cavalcada walkiriilor din Valkyria* de R. Wagner
- *Preludiu din Aurul Rinului* de R. Wagner

## Opera românească



Ateneul Român

### ȘTIAI CĂ?

- După Revoluția de la 1821, în principatele române apar primele teatre în care trupe străine de operă formează gustul publicului român pentru muzica clasică. Franz Liszt și Johann Strauss se numără printre compozitorii sosiți în turneu pe meleagurile românești.
- O parte dintre fondurile care au ajutat la construirea Ateneului au fost adunate prin subscripție publică, cu îndemnul „Dați un leu pentru Ateneu“.



Statuia lui George Enescu



### Descopăr

▶ În anul 1868 a fost fondată Societatea Filarmonică Română, iar în 1889 era inaugurat palatul Ateneului Român.

Libretele primelor opere românești poartă semnătura lui Gheorghe Asachi și Ion Heliade Rădulescu. Compozitori precum Alexandru Flechtenmacher, Eduard Caudella și George Stephănescu au contribuit la formarea genului operii.

Primul spectacol de teatru liric este vodevilul *Baba Hârca* de Alexandru Flechtenmacher (1823 – 1891), cu personaje simple, din rândul țăranilor.

- **George Stephănescu** (1843 – 1925) pune bazele primei orchestre lirice permanente care va deveni orchestra Operei române. Compune opereta *Cometa*, operele *Brâncoveanu* (neterminată), *Petra* și feeria *Sânziana și Pepelea* (după V. Alecsandri). Principala sa sursă de inspirație este cântecul popular, abordat simfonic.
- **Ion Nonna Otescu** (1888 – 1940) a compus opera buffa *De la Matei citire*, o satiră socială la adresa domnitorului Matei Voievod (Basarab). Opera a fost finalizată de către compozitorul Aurel Stroe și a avut premiera la Cluj în 1966.
- **Nicolae Bretan** (1887 – 1968) prezintă în opera sa *Horea* lupta pentru libertate a țăranilor iobagi în răscoala de la 1784.
- **Eduard Caudella** (1841 – 1921) abordează în opera *Petru Rareș* un subiect din istoria poporului român, îmbinând lirismul și eroismul cu conflictul social și parcursul pescarului devenit domnitor Petru Rareș. Opera amintește de stilul romantismului german, prin utilizarea cântecelor populare și orășenești în discursul orchestrei și utilizarea corului în mobilizarea moldovenilor la luptă (corul final).
- **George Enescu** (1881 – 1955) este cea mai complexă personalitate a culturii muzicale românești, compozitor, interpret, dirijor, pedagog, filantrop. În opera *Oedip* (1932), Enescu atribuie corului (scena încoronării) monodia și melosul modal dublat de ritm în *parlando rubato* (ritm liber, derivat din cântul popular) și variații ale sistemului tradițional al duratelor. *Oedip* are la bază tragedia lui Sofocle. Libretul semnat de către Edmond Fleg aduce împreună *Oedip rege* și *Oedip la Colona*. Tragedie lirică în patru acte, aduce elemente caracteristice perioadei: leitmotivul, structuri cromatice și intervale mărite și micșorate, folclorul (introduce fragmente de bocet, rezonanțe ale doinei), instrumente emblemă (fluierul, oboiul) și tehnică vocală avangardistă (glissando – alunecări ale vocii; exclamația devenită urlet, și al vocii împletite perfect cu instrumentul). Prin *Poema română* creează un stil românesc reprezentativ, o fuziune a melosului popular românesc și a celui bizantin. Utilizează citatul în stil rapsodic al cântecului popular. Stilul enescian descrie cu tandrețe spiritul poporului român. Folclorul se prezintă în creația sa prin melodii modale, diatonic expresive sau cromatic explozive.
- **Marțian Negrea** (1893 – 1973) se inspiră din folclor, pe care adesea îl prezintă în jocuri de major – minor, cromatic – diatonic. *Marin Pescarul*, operă dramatică, adaptarea nuvelei *Păcat boieresc* de M. Sadoveanu, redă sonor mediul țăranesc la final de secol XIX.
- **Paul Constantinescu** (1909 – 1963), atras de folclor și de melosul bizantin în egală măsură, creează un stil modal. Opera comică *O noapte furtunoasă* (după piesa de teatru omonimă a lui I.L. Caragiale), o satiră la adresa societății românești, abundă în melodii ale folclorului popular autentic, dar și urban, lăutăresc.



### Rețin

Opera în spațiul românesc este caracterizată de melosul popular, de inspirație folclorică, cu elemente ale cântului bizantin, într-un discurs modal, adesea cromatic și acompaniat de un ritm inegal și prezența *parlando rubato*-ului.

Tematica este variată: de la opera istorică la opera buffa/operă comică, operă dramatică, operă oratoriu, inspirate din mitologie, Antichitate, istoria poporului român, basmul popular și literatura națională și universală.



### Aplic

- 1 Cântă, împreună cu clasa, fragmentul *Cântecul caprei* din opera *Capra cu trei iezi* de Alexandru Zirra.
- 2 Citește libretul și realizează împreună cu doi colegi desene pentru fiecare dintre cele trei acte ale operei.



### Cântecul caprei

din opera **Capra cu trei iezi**

Muzica: Alexandru Zirra

Trei iezi, cu - cu - ieți, u - șa ma - mei des - cu - ieți,  
Că ma - ma v-a - du - ce vo - uă, frun - ze-n bu - ze

- 3 Cântă împreună cu colegii aria lui Ion (actul II, scena 3) din *Năpasta* de Sabin Drăgoi.
- 4 Citește libretul operei și prezintă contextul apariției acestei arii în desfășurarea operei.



### Aria lui Ion

din opera **Năpasta**

Muzica: Sabin Drăgoi

**Largo**

La fân-tă - na de sub deal, Când a - jung a - co - lo,  
A - șa mi-a spus Mai-ca Sfân-tă, Când s-a po - go - rât la mi - ne.

- 5 Ascultă aria Sfinxului din opera *Oedip* de George Enescu și descrie impresia pe care ți-a lăsat-o vocea de contralto.
- 6 Ce stare are Ion în fragmentul din opera *Năpasta* audiat?
- 7 Urmărește caracterul descriptiv al melodiei și identifică genurile folclorice utilizate în *De la Matei citire*.
- 8 Urmărește documentarul *Destinul lui George Enescu*.

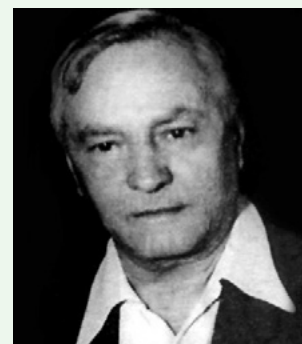
### PORTOFOLIULI

În grupe de trei, realizează o prezentare video (folosind un program sau o aplicație gratuită) sau un colaj pe coli A4 despre soliștii români de operă de la începutul secolului XX. Alege una dintre operele compozitorilor prezentați, citește-i libretul și realizează afișul de spectacol. Tehnica este la alegere.



ALEXANDRU ZIRRA  
(1883 – 1946)

Se inspiră din literatura clasică, din basme și cântece populare românești. Opere: *Făclia de Paști* și *Alexandru Lăpușneanul*.



SABIN DRĂGOI  
(1894 – 1968)

*Năpasta* (după I.L. Caragiale) prezintă melodii foarte expresive, în care ritmul inegal și armonia predominantă, conturând genurile muzicii folclorice: doine, balade, bocete. Elementul central al operei este monologul lui Ion.



AUDIȚII

- *Aria Sfinxului* din *Oedip* de George Enescu.
- *Monologul lui Ion* din *Năpasta* de Sabin Drăgoi
- *Uvertura* operei *De la Matei citire* de Ion Nonna Otescu și Aurel Stroe

## ȘTIAI CĂ?

Pe parcursul istoriei au existat adesea manifestări artistice în care muzica a fost îngemănată celorlalte arte. Din perioada antică putem aminti tragedia și comedia antică greacă (sec. VI – V î.Hr.) și opera chineză (sec. VII d.Hr.), sincretismul reprezentând însăși esența artei muzicale, care se adresează în principal auzului, dar și văzului.

Un element-cheie în desfășurarea teatrului liric îl constituie clădirea operei, locul în care se desfășoară spectacolul sincretic și care găzduiește tot departamentul de producție artistică: săli de repetiții, ateliere de tâmplărie, ateliere de croitorie și peruci și săli de machiaj.

## Elemente sincretice în genul operei



## Recapitulez

**Opera** este o lucrare muzicală amplă, compusă pentru soliști, cor și orchestră pe textul unui **libret** dramatic.

Apartine genului muzical dramatic **sincretic**; reprezentarea scenică a acestei lucrări presupune implicarea mai multor arte care acompaniază momentele **vocale, corale și orchestrale**:

- **Literatura** – baza de pornire în conceperea libretului.
- Arta dramatică – responsabilă de **mișcarea scenică, actorie și regia** întregului spectacol.
- Artele plastice – realizează **scenografia** spectacolului: **decoruri, costume și machiaj**.
- ▶ Coregrafia – scene de balet.



## Descopăr

Fuziunea artelor într-un spectacol unic a reprezentat o atracție pentru mulți compozitori. Judecând după firescul său, putem considera sincretismul drept prim pas în înțelegerea complexă a artei. Adresându-se dualității – auz și văz – spectacolul sincretic a pornit de la un grad de accesibilitate generală, păstrându-și publicul fidel tocmai prin traducerea mesajului într-o multitudine de mijloace.

Sincretismul muzical apare la finalul secolului al XVI-lea în Italia renascentistă, sursele care conduc la nașterea operei fiind:

**Spiritualitatea**, a cărei expresie este prezentă în formele și culorile marilor maeștri, înfățișând figuri de sfinți, scene biblice ale căror personaje devin din ce în ce mai apropiate de perfecțiune urmând echilibrul proporțiilor, căci omul renascentist este creat să reprezinte frumosul trupesc și sufletesc.

**Clasicismul antic grecesc** în care literatura, retorica, artele, arhitectura și filozofia au reprezentat un contrapunct al universului religios. Teatrul și mitologia, moșteniri ale perioadei antice, au renăscut la finalul secolului al XVI-lea în tipurile de operă **buffa și seria**.

Încă proaspătă în istoria culturală, **tradiția teatrului popular medieval** dă naștere în epoca renascentistă **comediei dell'arte**.



**Teatrul Național din București** este inaugurat cu opereta *Zoe* de Ioan Andrei Wachmann. *Linda di Chamounix* de G. Donizetti este primul spectacol de operă în limba română.



**Opera Națională București**, construită în anul 1953 în cartierul Cotroceni, a prezentat drept primă operă *Dama de pică* de Piotr Ilici Ceaikovski în data de 9 ianuarie 1954, urmată de baletul *Coppélia* de Léo Delibes. Sala are o capacitate de 952 de locuri, sezonul de spectacole fiind cuprins între lunile septembrie – iunie.



Cea mai cunoscută fuziune a artelor o reprezintă **opera**, compoziția muzicală destinată soliștilor, corului și orchestrei, având la bază un libret dramatic sau comic.

Opera utilizează multe dintre elementele **teatrului vorbit** sau **dramatic**, precum scenariul, costumele, decorurile, mișcarea scenică și interpretarea (muzicală și teatrală / dramatică).

Muzica este subordonată cuvântului, însă ea însăși este purtătoare de mesaj, astfel calitățile vocale ale interpreților sunt dublate de un ansamblu instrumental minimal (specific genului cameral) sau complex (specific genului simfonic). Originare operei franceze baroce, scenele de balet sunt parte integrantă a spectacolului sincretic.

Începând cu finalul secolului XX, scenografia a făcut un pas spre era tehnologică, utilizând proiecțiile multimedia și orga de lumini pentru a crea decoruri. Cel mai recent exemplu în scenografia de operă românească îl constituie ediția din 2017 a Festivalului Internațional „George Enescu“, la care Carmen Vidu, regizor și artist multimedia, a semnat vizualul operei *Oedip*.

Cu rol determinant în cadrul operei, **scenografia** plasează subiectul geografic, temporal istoric, cultural și social. Astfel, de la prima ridicare a cortinei, decorul ne răspunde la: unde și când trăiește personajul, ce caracteristici are și unde se plasează pe scara ierarhică.



### Rețin

**Sincretism** = îmbinare de elemente eterogene aparținând unor arte diferite (literatură, muzică, dans etc.), caracteristică folclorului și mai ales fazelor primitive de dezvoltare a culturii, când diferitele arte nu erau încă individualizate.



### Aplic

Profesorul împarte clasa în două grupe egale.

- Prima grupă constituită din echipe a câte trei elevi (cinci echipe, pentru cele cinci acte) realizează pe planșe de A3, decorurile pentru opera *Burghedul gentilom* din creația lui Jean-Baptiste Lully, folosind o tehnică la alegere.
- A doua grupă se va ocupa de realizarea schiței de costum pentru personajele principale și secundare ale operei.

Filmați tot procesul de producție pentru a vă documenta parcursul.

### PORTOFOLIU

- 1 Caută informații despre mari regizori, scenariști și libretiști ai secolelor XX – XXI.
- 2 Căutați informații despre teatrele de operă și balet din Constanța, Timișoara, Iași, Cluj și Brașov.
- 3 Căutați informații despre: Teatro Real (Madrid), Teatro alla Scala (Milano), Teatro La Fenice (Veneția), Opera Garnier (Paris), Royal Opera House Covent Garden (Londra), Bayerische Staatsoper (Berlin), Wiener Staatsoper (Viena), Teatrul Bolșoi (Moscova), Teatrul Mariinski (Sankt Petersburg).



### AUDIȚII

*Marche pour la cérémonie des turcs (Le bourgeois gentilhomme)* de Jean-Baptiste Lully.  
Numărați timpii/pașii, identificați forma muzicală și realizați o coregrafie care să traducă gestual muzica.

## Rapsodia

„Melodia populară *Am un leu și vreau să-l beau* circula foarte mult și în Transilvania după Expoziția de la Paris din 1889, unde toți lăutarii români și maghiari o cântau la petreceri. Când s-a publicat pentru prima oară la editorul Constantin Gebauer din București, piesa purta specificarea *melodie eroică din Transilvania*, fapt care confirmă larga ei răspândire peste munții Carpați. George Enescu a valorificat-o în *Rapsodia Română nr. 1*, exact în forma executată de Angheluș Dinicu la nai și de Cristache Ciolac la vioară“ (din *Citadela seculară a lăutarilor români* [1550 – 1950] de Viorel Cosma).



### Observ



### Am un leu și vreau să-l beau

Cântec popular

1. Am un leu și vreau să-l beau Tra la la la la la la

Nici a - ce - la nu-i al meu Tra la la la la la la

Dar ce-mi pa - să mie zău, Da- că fac cu el ce vreau?

Tra la la la la la la la la I ha! ha! ha!



### Descopăr

Denumirea de **rapsodie** vine din Grecia antică unde aceasta era cunoscută ca piesă muzical-literară, ce făcea parte din repertoriul artistului ambulant sincretic, numit **rapsod**. Compozițiile alcătuite și promovate de rapsozi erau de natură epică, inspirate de textele epopoilor eroice (cum sunt cele atribuite lui Homer) și erau recitate într-o manieră melodioasă.

Acest gen muzical cu formă liberă a apărut și s-a dezvoltat foarte mult în timpul curentului romantic (secolul al XIX-lea), datorită tendinței compozitorilor vremii de a promova specificul național. Compusă inițial pentru pian, așa cum o regăsim în cele *19 rapsodii pentru pian* compuse de Franz Liszt, rapsodia trece apoi la o exprimare mai complexă prin intermediul orchestrei simfonice, așa cum o găsim în *Rapsodiile române nr. 1 și nr. 2* de George Enescu, *Rapsodia spaniolă* de Maurice Ravel ș.a. În secolul XX, rapsodia aduce în prim-plan un instrument solist, așa cum putem observa în *Rhapsody in Blue* pentru pian și orchestră de George Gershwin, *Rapsodia pe o temă de Paganini* pentru pian și orchestră de Serghei Rahmaninov sau *Rapsodia română* pentru violoncel și orchestră compusă de Emanuel Elenescu.

În **rapsodiile române**, George Enescu folosește teme din folclorul orășenesc, cele mai multe dintre ele fiindu-i cunoscute de la primul său profesor de vioară, Lae Chioru', teme pe care compozitorul le prelucrează în mai mică sau mai mare măsură:

În *Rapsodia română nr. 1*, sunt prelucrate *Am un leu și vreau să-l beau*, *Hora lui Dobrică*, *Mugur, mugurel* (după Anton Pann, melodie foarte rafinată de compozitor, fiind greu de recunoscut în *Rapsodia I*) și *Ciocârlia* (o lucrare foarte apreciată din repertoriul lăutăresc).

În *Rapsodia română nr. 2*, în care distingem o atmosferă mai caldă, de baladă, în antiteză cu cea din prima rapsodie, întâlnim cântece precum *Sârba lui Pompieru*, *Banul Mărăcine*, marșul militar *Drum bun* – compus de Ștefan Nosievici, *Pe o stâncă neagră* (temă compusă de Alexandru Flechtenmacher).

*Rhapsody in Blue* este cea mai cunoscută creație a compozitorului american George Gershwin, o lucrare în care se îmbină intonațiile de jazz, charleston și ragtime.

*Rapsodia pe o temă de Paganini* de Serghei Rahmaninov prelucrează *Capriciul nr. 24 pentru vioară* de Niccolò Paganini în 24 de variațiuni pentru pian și orchestră.



### Rețin

**Rapsodia** este un gen muzical cu formă liberă compus de regulă pentru orchestră pe baza unor teme muzicale deja existente, preluate în general din folclor.



### Aplic



- 1 Cântă melodia *Am un leu și vreau să îl beau* de la începutul lecției.
- 2 Căru gen de muzică îi aparține?



### Drum bun... toba bate

după auz

Din colecția Timotei Popovici

Tempo din marcia

*mf* REFREN

Drum bun, drum bun, to - ba ba - te, Drum bun, bravi ro - mâni, Cu sa - cul le -  
gat în spa - te Cu ar - me - le - n mâini. 1. Fi - e zi cu soa - re,  
Sau ce - rul no - ros, Fi - e ploii nin - soa - re, Noi mer - gem vo - ioși.

- 3 Cântă cântecul *Drum bun ... toba bate* cu toată clasa, apoi căutați pe internet și celelalte strofe pe care le cântați împărțind clasa într-un număr egal cu cel al strofelor cântecului, iar la refren cântă toată clasa.
- 4 Ascultați *Rapsodiile române nr. 1 și nr. 2* și identificați cele două cântece studiate: *Am un leu și vreau să-l beau* și *Drum bun... toba bate*.
- 5 Ascultă *Rhapsody in Blue* de George Gershwin, caută mai multe informații despre jazz și ragtime și identifică aceste stiluri muzicale în audiție.
- 6 În echipe de trei elevi, realizați un colaj de melodii populare folosind un soft de editare audio pe care îl puteți utiliza gratuit.

### PORTOFOLIUL

În echipe de trei elevi, realizați un proiect sub forma unei prezentări PowerPoint cu 4 – 6 slide-uri despre compozitorul George Enescu.

GEORGE GERSHWIN  
(1898 – 1937)

A fost cel mai popular compozitor și pianist american de la începutul secolului XX, ale cărui compoziții cuprind atât elemente de jazz cât și de muzică ușoară. Printre cele mai cunoscute lucrări se numără compoziția orchestrală *Rhapsody in Blue* (1924) și musicalul *Un american la Paris*.



- *Rapsodiile române nr. 1 și nr. 2* de George Enescu
- *Rapsodia pe o temă de Paganini* de Serghei Rahmaninov
- *Rhapsody in Blue* de George Gershwin
- Melodiile populare folosite de George Enescu în cele două rapsodii.

## Recapitulare. Evaluare



Scenă din *Nunta lui Figaro*  
de W.A. Mozart

### Recapitulare

1 Punctează parcursul principalelor tipuri de operă pe parcursul secolelor XVII – XIX, oferind câte un exemplu din creația fiecărui compozitor.

a Opera **seria** (drama in musica), de la Claudio Monteverdi la Richard Wagner.

Preclasicism	Clasicism	Romantism

b Opera **buffa** (comice), de la Giovanni Batista Pergolesi la Giuseppe Verdi.

Preclasicism	Clasicism	Romantism

2 Ascultă *Rapsodia Română nr. 1* în La Major de George Enescu și identifică melodiile populare (prelucrate) prezentate pe parcursul acesteia.

3 Numește cel puțin un compozitor român de operă.

4 Cine a compus opera *Oedip*?

### Punctaj:

- 1 10 puncte
- 2 10 puncte
- 3 10 puncte
- 4 10 puncte
- 5 10 puncte
- 6 10 puncte
- 7 10 puncte
- 8 10 puncte
- 9 10 puncte

10 puncte din oficiu  
Total: 100 de puncte

### Evaluare

1 Recunoști fragmentul audiat? Scrie autorul și titlul lucrării.



2 Îmbinarea elementelor eterogene aparținând unor arte diferite (literatură, muzică, dans, artele plastice) poartă numele de ... .

3 Cum se numește opera comică franceză? Încercuiește răspunsul corect.

- a buffa;
- b drama giocoso;
- c comedie-balet.

4 Care dintre următorii compozitori a compus opera *Căsătoria secretă*?

- a Domenico Cimarosa;
- b Claudio Monteverdi;
- c Christoph Willibald Gluck;
- d Wolfgang Amadeus Mozart.

5 Cărui tip de operă îi aparține lucrarea *Căsătoria secretă*?

6 Opera singspiel este ... .

7 Alege răspunsul corect. Gioacchino Rossini a compus:

- a *Nunta lui Figaro*;
- b *Bărbierul din Sevilla*.

8 În care operă compusă de Giuseppe Verdi regăsim *Corul sclavilor evrei*?

9 Ce compozitor a utilizat leitmotivul în creația sa?



# U7

## Elemente descriptive în muzică



**Lecția** 92

Elemente descriptive în muzică

**Recapitulare** 94

**Evaluare** 94

**Romantismul**, curent artistic apărut la începutul secolului al XIX-lea, promovează libertatea de expresie a compozitorilor, teme precum: natura, valorile naționale, supranaturalul și trăirile intense.



HECTOR BERLIOZ  
(1803 – 1869)

Personalitate proeminentă a culturii muzicale franceze din prima jumătate a secolului al XIX-lea.

## Elemente descriptive în muzică



### Observ

Urmărește filmul *Fantasia* (1940) realizat de studiourile Walt Disney și observă legătura dintre muzică, titlul lucrărilor care alcătuiesc fondul sonor și imagini.



### Descopăr

Sunt anumite lucrări muzicale care își propun să ilustreze sau să urmărească o temă dată. Acest gen de muzică poartă denumirea de **muzică programatică**, iar stilul de compoziție se numește **programatism** și este caracteristic curentului romantic. Este o muzică instrumentală a cărei structură, de cele mai multe ori liberă, este determinată de elemente extramuzicale: natură, literatură sau artă plastică. Tema este anunțată prin titlul lucrării.

**Antonio Vivaldi** este considerat compozitorul care a avut pentru prima dată ideea de a descrie prin mijloace muzicale o temă. În ciclul de concerte pentru vioară și orchestră *Anotimpurile*, Vivaldi descrie cele patru anotimpuri, având și un text scris la începutul partiturii care caracterizează anotimpul respectiv.

Următorul compozitor care adoptă ideea muzicii descriptive este **Ludwig van Beethoven** în *Simfonia a VI-a Pastorala*, nu numai prin titlurile explicative ale părților: *Bucuria sosirii la țară*, *Scenă la pârâu*, *Veselă petrecere țărănească*, *Furtuna*, *Cântecul păstorilor – bucuria trecerii furtunii*, ci prin pasajele onomatopice care sugerează vuietul furtunii, jocul apei, cântecul păsărilor, sclipirea fulgerelor și ecoul tunetelor.

Creatorul muzicii programatice este considerat însă **Hector Berlioz**, cu *Simfonia fantastică*, în care folosește titluri sugestive pentru a anunța ascultătorul despre conținutul muzical redat apoi cu ajutorul orchestrei.

**Hector Berlioz** se remarcă prin măiestria cu care orchestrează creațiile sale și prin muzica cu program pe care o compune. Fiind contemporan cu marii scriitori francezi – Alexandre Dumas, Victor Hugo, Honore de Balzac ș.a. –, Berlioz va fi dominat de spiritul romantic, încercând să promoveze noile tendințe în artă și respingând tot ceea ce era învechit și prea mult folosit în creația timpului. În anul 1820 se mută la Paris pentru a studia medicina, însă este atras către muzică și începe studiile la conservatorul din Paris.

Fiind foarte dornic de a face din numele său o legendă, își face o reclamă zgomotoasă, prin concerte cu ansambluri uriașe, care au atras atenția publicului.

Cea mai populară creație a sa este *Simfonia fantastică*, compusă sub impulsul unei puternice iubiri pe care o simțea pentru actrița britanică Harriet Smithson, cu care se va căsători trei ani mai târziu.

Unul dintre cei mai mari admiratori ai săi a fost violonistul Niccolò Paganini, care îl considera singurul creator capabil să îl reînvie pe Beethoven.

Deși a compus un număr de doar 30 de lucrări, rămâne un nume de referință în muzica universală datorită inovațiilor pe care le aduce prin lucrările sale.

- În *Simfonia fantastică*, Berlioz prezintă drama unui tânăr îndrăgostit, iar pentru a sugera obsesia lui pentru persoana iubită creează o melodie numită *Tema iubitei*, prezentă pe tot parcursul simfoniei. Aceasta are un caracter suav, delicat și este interpretată de flaut, instrument cu un timbru catifelat, ilustrând felul în care o vede pe iubita lui.





## Tema iubitei

din **Simfonia fantastică**

Muzica: Hector Berlioz



Majoritatea compozitorilor romantici au abordat stilul descriptiv al muzicii programatice. Câteva exemple ar fi:

- Nikolai Rimski-Korsakov – *Zborul cărăbușului*;
- Modest Petrovici Musorgski – *O noapte pe muntele pleșuv* (după o legendă populară rusă);
- Claude Debussy – *Preludii (Vântul în câmpie, Pași pe zăpadă), Colțul copiilor*;
- Bedrich Smetana – *Vltava*;
- Maurice Ravel – *Jeux d'eau* ș.a.



Rețin



**Muzica descriptivă** este acel gen de muzică în care se redau cu mijloace instrumentale sau orchestrale teme anunțate printr-un titlu sugestiv sau un program scris al lucrării. Se mai numește și muzică programatică.



Aplic

Ascultă lucrările propuse pentru audiție și explică felul în care compozitorul ne sugerează intențiile sale programatice răspunzând la următoarele întrebări:

- 1 Este muzica în acord cu titlul audiției?
- 2 Ce element din limbajul muzical îți sugerează titlul lucrării: melodia, ritmul, nuanțele, tempoul sau timbrul instrumentului solist?
- 3 Dacă nu ai fi știut cum se numește lucrarea, ce crezi că ți-ar fi sugerat muzica? Argumentează-ți răspunsul.

### PORTOFOLIU

Ascultați *Ucenicul vrăjitor* de Paul Dukas și realizați programul lucrării, așa cum credeți că l-a imaginat compozitorul sau realizați un desen care să sugereze tema lucrării.



- *Elefantul* din suita *Carnavalul animalelor* de Camille Saint-Saëns
- *Morgenstimmung* din suita *Peer Gynt* de Edvard Grieg
- *Zborul cărăbușului* de Nikolai Rimski-Korsakov
- *O noapte pe muntele pleșuv* (după o legendă populară rusă) de Modest Petrovici Musorgski

## Recapitulare. Evaluare



### Recapitulare

- 1 Muzica programatică este o muzică descriptivă, cu un titlu sugestiv care ne trimite cu gândul la tema lucrării.
- 2 Printre primii compozitori care au introdus elemente descriptive în muzică se numără Antonio Vivaldi, în ciclul de concerte pentru vioară și orchestră *Anotimpurile*.
- 3 Creatorul muzicii cu program este considerat compozitorul Hector Berlioz. Cea mai cunoscută lucrare a sa este *Simfonia fantastică*.
- 4 În muzica programatică, elementele de limbaj muzical (melodia, ritmul, tempoul, nuanțele, timbrul) sunt mijloacele prin care compozitorul ne *comunică* programul lucrării, acest tip de muzică neavând text.
- 5 Lucrările muzicale cu program au în general formă liberă.
- 6 Deși au fost compozitori care au introdus elemente descriptive în lucrările lor și înainte de romantism, acest tip de muzică este specific perioadei romantice.
- 7 Caracterul descriptiv al muzicii este dat de îmbinarea acesteia cu alte arte, caracteristică numită sincretism, așa cum ați învățat și la genul operei.

### Punctaj:

- |   |           |
|---|-----------|
| 1 | 10 puncte |
| 2 | 10 puncte |
| 3 | 10 puncte |
| 4 | 10 puncte |
| 5 | 10 puncte |
| 6 | 10 puncte |
| 7 | 10 puncte |
| 8 | 10 puncte |
| 9 | 10 puncte |

10 puncte din oficiu  
Total: 100 de puncte

### Evaluare

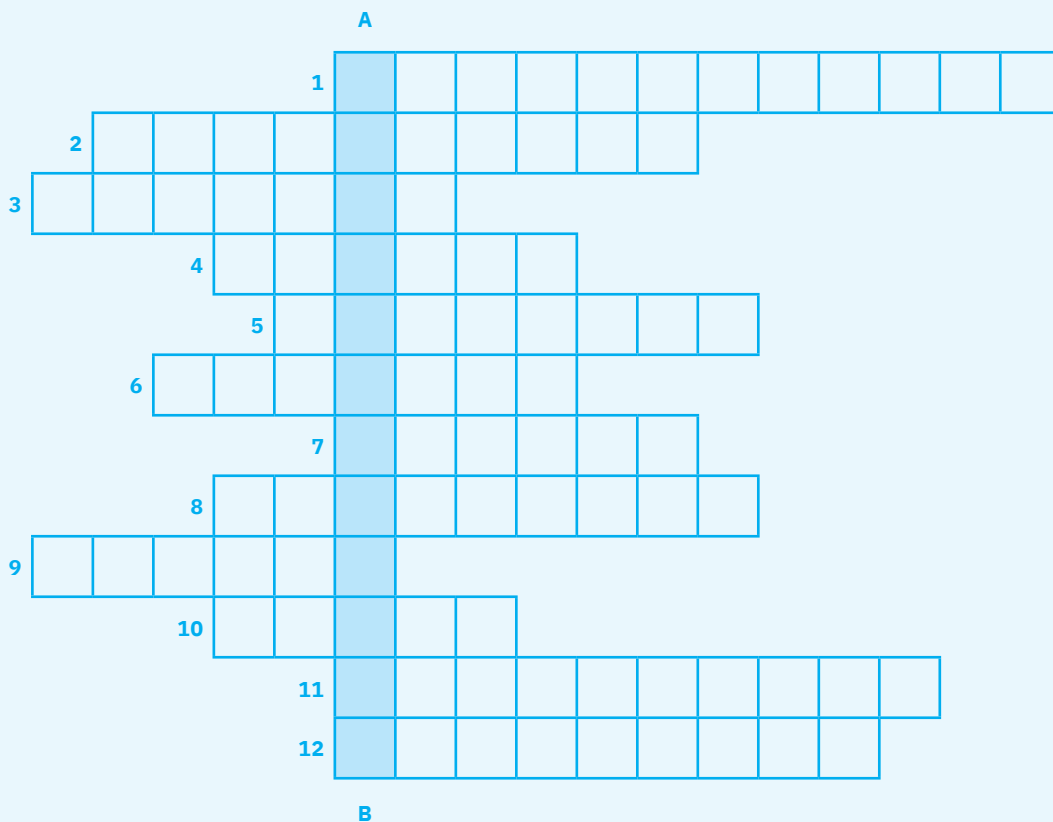
- 1 Cum se numește genul de muzică descriptivă care poartă un titlu sugestiv?
- 2 Muzica cu program este caracteristică perioadei secolului al XIX-lea, numită... .
- 3 Creatorul muzicii cu program este considerat compozitorul ... .
- 4 Cine a compus ciclul de concerte pentru vioară și orchestră *Anotimpurile*?
  - a Hector Berlioz
  - b Ludwig van Beethoven
  - c Antonio Vivaldi
- 5 Uniți numele compozitorului cu numele lucrării pe care a compus-o din coloanele de mai jos.
 

a Camille Saint-Saëns	1 <i>Peer Gynt</i>	0,25 p
b Nicolai Rimski-Korsakov	2 <i>Carnavalul animalelor</i>	0,25 p
c Edvard Grieg	3 <i>Jeux d'eau</i>	0,25 p
d Maurice Ravel	4 <i>Zborul cărbăbușului</i>	0,25 p
- 6 ... reprezintă îmbinarea muzicii cu alte arte, cum ar fi: literatura, arta plastică, coregrafia ș.a.
- 7 Lucrările cu caracter descriptiv au în general formă:
  - a De rondo
  - b De lied tripartit
  - c Liberă
- 8 Cum se numește simfonia compusă de Ludwig van Beethoven în care fiecare parte poartă un titlu sugestiv?
- 9 Dați un alt exemplu de lucrare cu caracter programatic în afara celor menționate în test.



## Recapitulare finală

### I. Completează următorul rebus:



**A – B** Gen de muzică descriptivă, cu formă liberă, compusă pe baza unei idei anunțate din titlu.

- 1 Opera a apărut în cadrul curentului muzical numit ... .
- 2 Îmbinarea mai multor arte se numește ... .
- 3 *Simfonia fantastică* a fost compusă de Hector ... .
- 4 Personaj pe care îl găsim atât în creația de operă a lui W.A. Mozart, cât și în cea a lui G. Rossini.
- 5 Paul Dukas este compozitorul lucrării *Ucenicul* ... .
- 6 Cine a compus ciclul de concerte pentru vioară și orchestră *Anotimpurile*?
- 7 Formă muzicală care își are originea într-un dans de curte de origine franceză, cu structură tripartită.
- 8 Folclorul legat de anumite evenimente de peste an sau evenimente importante din viața omului este folclorul ... .
- 9 Textul operei se numește ... .
- 10 Gen al folclorului neocazional cu caracter liric, ritm liber, cântată atât vocal, cât și instrumental, specific doar poporului român.
- 11 Intervalele ale căror sunete cântate împreună sună armonios se numesc ... .
- 12 Diezul, bemolul și becarul sunt semne de ... .

**II.** Ascultă *Für Elise* de Ludwig van Beethoven și stabilește forma muzicală a lucrării.

**III.** Interpretează, împreună cu un grup de cinci sau șase colegi, orice cântec cu acompaniament instrumental din cele învățate.

**IV.** Cântă o melodie populară cu negativ.

**V.** Realizează un colaj din melodiile tale preferate folosind orice program de editare audio pe care îl poți instala gratuit.

**VI.** Scrie un eseu între 15 – 20 de rânduri despre legătura muzicii cu celelalte arte.

## Evaluare finală

## Punctaj:

1	10 puncte
2	10 puncte
3	10 puncte
4	10 puncte
5	10 puncte
6	10 puncte
7	10 puncte
8	20 puncte

10 puncte din oficiu  
Total: 100 de puncte

- Realizează conexiuni între coloana din stânga și cea din dreapta:
 

a Lied tripartit	1 Balada	0,25 p
b Muzică programatică	2 <i>La traviata</i>	0,25 p
c Folclorul neocazional	3 A B A	0,25 p
d Vivaldi	4 Titlu sugestiv, caracter descriptiv	0,25 p
- Care este genul muzical cel mai cunoscut din cadrul repertoriului de iarnă?
  - Cântecul propriu-zis;
  - Drăgaica;
  - Colindul.
- Ce sunt alterațiile accidentale și cum acționează ele?
- Din ce lucrare a fost preluat imnul Uniunii Europene și cine a compus-o?
- Opera *Nunta lui Figaro* a fost compusă de:
  - George Bizet;
  - Wolfgang Amadeus Mozart;
  - Domenico Cimarosa.
- Dansul ritual executat pentru invocarea ploii din cadrul repertoriului de primăvară-vară se numește:
  - Paparuda;
  - Călușarii;
  - Sânzienele.
- Intervalele ale căror sunete, cântate simultan, se resping, având nevoie de rezolvare ascendentă sau descendentă se numesc ... .
- Interpretează cântecul *Bardul din Mircești* și răspunde la următoarele întrebări:
  - În ce formă este compus?
  - Ce procedeu de realizare a discursului muzical învățat de voi a folosit compozitorul?
  - Ce fel de alterații sunt folosite în cântec?
  - Cântecul aparține muzicii culte sau muzicii populare?

## Bardul din Mircești

după auz

Muzica: Petre Mezzetti

Versurile: Carol Scrob

**Maestoso energico**

*mf*

1. De la Du - nă - re la Se - na, Din Car - pați la Pi - ri -  
nei, Gin - ta no - bi - lă la - ti - nă A - du - nă po - e - ții  
săi, Gin - ta no - bi - lă la - ti - nă A - du - nă po - e - ții săi.

2. Și ținând în mână-o cupă,  
Blânda mamă le șopti:  
„Cel ce va cânta mai bine,  
Astă cupă va primi“.

3. Toți iau lira și-o acordă  
Și toți cânt-armonios,  
Numai unul stă deoparte  
Și suspină dureros.

4. El e fiul cel mai june,  
E Vasile-Aleksandri,  
Ce de grija țării sale,  
Abia poate-a mai zâmbi.

5. El ia cupa-n admirarea  
Țării sale românești,  
Toată lumea îl admiră  
Pe poetul din Mircești.

Programa școlară poate fi accesată la adresa: <http://programe.ise.ro>.

