

GEOGRAFIE

Manuela Popescu • Ștefan Pacearcă

Clasa a IV-a

semestrul al II-lea



Acest manual este proprietatea Ministerului Educației Naționale și Cercetării Științifice.

Manualul școlar a fost aprobat prin Ordinul ministrului educației naționale și cercetării științifice nr. 5705 din 03.11.2016, în urma evaluării, și este realizat în conformitate cu programa școlară aprobată prin Ordinul ministrului educației naționale nr. 5003 din 02.12.2014.



Ministerul Educației Naționale și Cercetării Științifice

GEOGRAFIE

Manuela Popescu • Ștefan Pacearcă

Clasa a IV-a

semestrul al II-lea



Editura INTUITEXT

 **intuitext**
grup SOFTWIN

Disciplina: **Geografie**
Clasa: **a IV-a, semestrul al II-lea**
Număr de pagini/ volum: **64**

ACEST MANUAL A FOST FOLOSIT DE						
Anul	Numele elevului	Clasa	Școala	An școlar	Starea manualului*	
					la primire	la returnare
1						
2						
3						
4						

*Starea manualului se înscrie folosind termenii: *nou, bun, îngrijit, nesatisfăcător, deteriorat.*

Cadrele didactice vor controla dacă numele elevului este scris corect. Elevii nu trebuie să facă niciun fel de însemnări pe manual.

Copyright © 2016 – **Editura INTUITEXT**

Toate drepturile rezervate Editurii INTUITEXT.

Nicio parte din acest volum nu poate fi copiată fără permisiunea scrisă a Editurii INTUITEXT.

Descrierea CIP a Bibliotecii Naționale a României

POPESCU, MANUELA

Geografie : clasa a IV-a / Manuela Popescu, Ștefan Pacearcă. -

București : Intuitext, 2016

2 vol.

ISBN 978-606-8681-69-6

Semestrul 2. - 2016. - ISBN 978-606-8681-68-9

I. Pacearcă, Ștefan

913(498)(075)

Editura INTUITEXT

București, b-dul Dimitrie
Pompeiu nr. 10A,
Clădirea Conect 1, etaj 1,
zona A, biroul nr. 2, sector 2

Departamentul vânzări:

Telefon: 0372.156.300

Fax: 021.233.07.63

vanzari@intuitext.ro

www.intuitext.ro

Referenți:

Prof. univ. dr. Marin Manolescu – Universitatea București

Conf. univ. dr. Luminița Mihaela Drăghicescu – Universitatea „Valahia” Târgoviște

Prietenii mei

Maria



Luca



IMPORTANT

Toate secvențele de predare-învățare
au animații în manualul digital!



● Activitate interactivă în
● manualul digital



● Film sau animație în
● manualul digital



● Imagine cu sau fără sunet
● în manualul digital

Cuprins

Prietenii mei, Maria și Luca 3

3 România – geografie regională 5

COMPETENȚE

- 1.1 Identificarea unor termeni geografici în texte/ contexte/ situații de învățare diferite;
- 1.3 Utilizarea termenilor geografici simpli în contexte cunoscute;
- 2.3 Identificarea unor fenomene și procese cu caracter geografic din mediul înconjurător al orizontului local, al regiunii, țării și continentului;
- 3.3 Raportarea corectă a poziției unor elemente pe reprezentările cartografice;
- 4.2 Dobândirea interesului pentru înțelegerea rolului mediului înconjurător pentru viața și activitatea societății;
- 4.3 Dezvoltarea interesului pentru cunoașterea și înțelegerea diversității naturale și umane.

Munții Carpați	6
Carpații Orientali, Carpații Meridionali și Carpații Occidentali	11
Dealurile și podișurile.....	16
Câmpiile	22
Delta Dunării	26
Caracteristicile geografice ale regiunii mele	28
Organizarea administrativă a României.	
București – capitala țării mele	30
Județul meu, localitatea mea.....	34
Recapitulare	36
Evaluare.....	37
Lectură facultativă: Țara mea e un colț de rai.....	38

4 România în Europa și în lume 39

COMPETENȚE

- 2.2 Aplicarea unor elemente și cunoștințe dobândite la alte discipline (științe ale naturii, istorie, științe sociale) în descrierea și explicarea realității înconjurătoare;
- 2.3 Identificarea unor fenomene și procese cu caracter geografic din mediul înconjurător al orizontului local, al regiunii, țării și continentului;
- 3.1 Identificarea poziției elementelor reprezentate pe hartă;
- 3.3 Raportarea corectă a poziției unor elemente pe reprezentările cartografice;
- 4.1 Dezvoltarea curiozității de cunoaștere a elementelor geografice caracteristice orizontului local, țării și lumii contemporane.

România în Europa. Vecinii țării mele	40
Europa – un continent al planetei	43
Uniunea Europeană.....	47
Terra – planeta noastră.	
Caracteristici generale	49
Planiglobul – imaginea Terrei. Continente și oceane	52
Recapitulare	55
Evaluare.....	57
Lectură facultativă:	
Badea Cârțan – Un țăran, călător prin Europa.....	58

5 Geografia fără frontiere 59

COMPETENȚE

- 1.1
- 1.2
- 1.3
- 2.1
- 2.2
- 2.3
- 3.1
- 3.2
- 3.3
- 3.4
- 4.1
- 4.2
- 4.3

Recapitulare finală	60
Evaluare	63
Lectură facultativă:	
Mă mândresc că m-am născut în România!.....	64

ROMÂNIA – GEOGRAFIE REGIONALĂ



Vei identifica termeni geografici în texte, contexte sau situații de învățare diferite:

- vei reactualiza termenii geografici referitori la treptele de relief, unitățile de relief, formele de relief, climă, rețea hidrografică, vegetație și faună, locuitori și așezări sau activități economice.

1.1

Vei utiliza termeni geografici simpli în contexte cunoscute:

- vei descrie elementele spațiului geografic, utilizând conceptele specifice geografiei: poziția geografică, relieful, clima, apele, vegetația, populația, așezările omenești, activitățile economice;
- vei prezenta caracteristicile realității înconjurătoare, folosind surse de informare diferite referitoare la munți, dealuri și podișuri, câmpii;
- vei proiecta, pe harta țării, itinerare sau trasee imaginare, însoțite de descrieri ale elementelor spațiului geografic selectat.

1.3

Vei identifica unele fenomene și procese cu caracter geografic din mediul înconjurător al orizontului local, al regiunii, țării și continentului:

- vei descoperi principalele elemente observabile care formează realitatea geografică înconjurătoare: relieful, apa, clima, vegetația și animalele, solurile, locuitorii, așezările umane și activitățile economice.

2.3

Vei raporta corect poziția unor elemente pe reprezentări cartografice:

- vei identifica pe harta României poziția elementelor naturale și socio-economice prezentate: unități de relief, râuri, orașe și județe.

3.3

Îți vei satisface interesul pentru înțelegerea rolului mediului înconjurător pentru viața și activitatea societății:

- vei realiza proiecte ecologice în cadrul grupului de elevi pentru dezvoltarea durabilă, conservarea și protecția mediului și a resurselor naturale.

4.2

Îți vei satisface interesul pentru cunoașterea și înțelegerea diversității naturale și umane:

- vei descoperi valorile umane europene bazate pe comunicare, toleranță, respect reciproc, echitate, incluziune, diversitate în cadrul comunităților explorate.

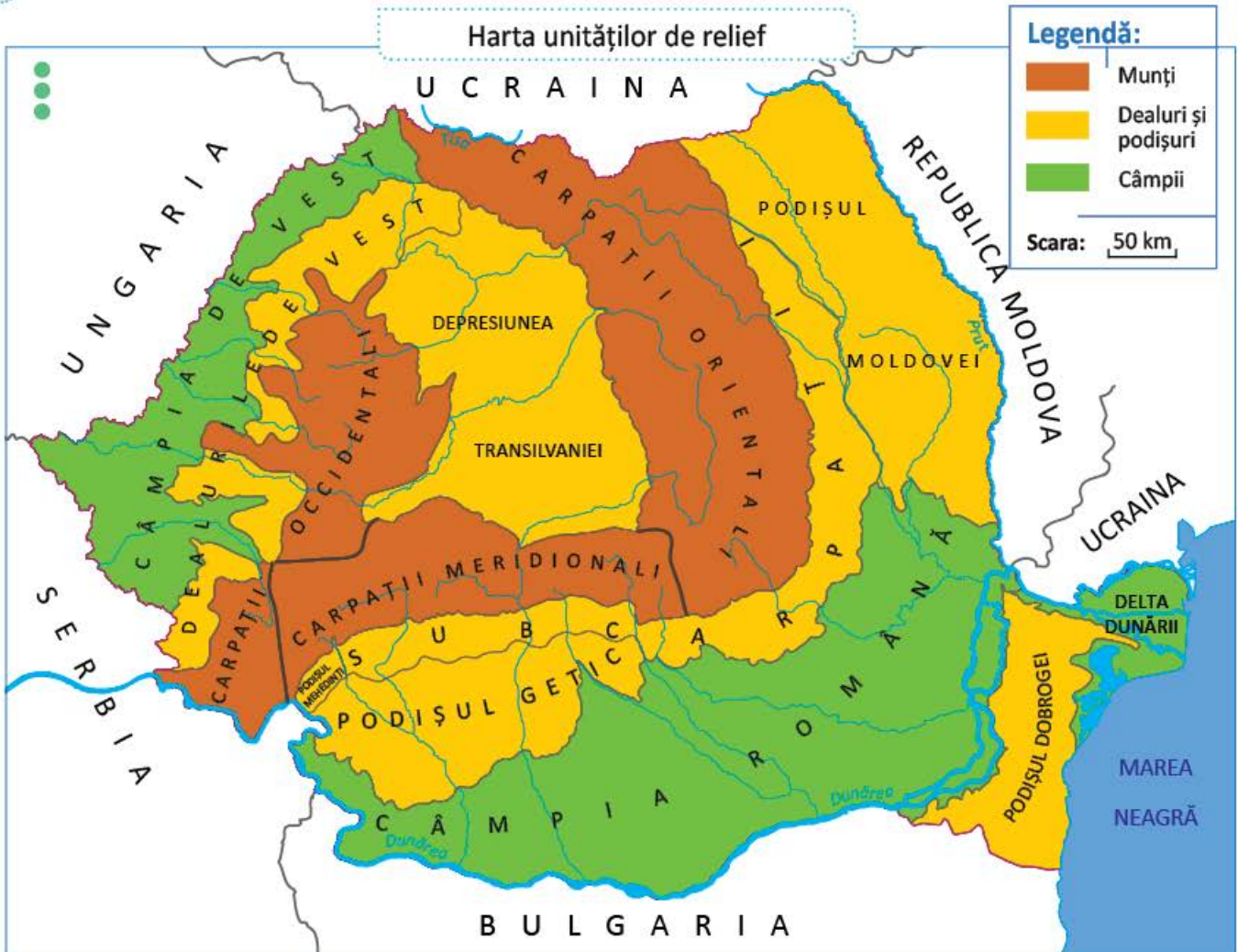
4.3

Munții Carpați

Vino cu noi într-o călătorie prin România! Vom descoperi locuri minunate și vom învăța lucruri interesante despre țara noastră. Să începem cu o drumeție prin Munții Carpați. Vom avea nevoie de hărți cu ajutorul cărora să ne orientăm și de informații despre locurile pe care le vom vizita.

OBSERVĂ ȘI DESCOPERĂ!

- 1 Observă pe hartă poziția Munților Carpați. Identifică unitățile de relief învecinate cu aceștia!



IMPORTANT

Munții Carpați se întind pe teritoriile mai multor țări europene. Mai mult de jumătate din lungimea acestui lanț muntos se află în România. În țara noastră, Munții Carpați ocupă o poziție centrală, formând un arc în jurul Depresiunii Transilvaniei. Spre exterior, Carpații sunt mărginiți de Subcarpați, de Dealurile de Vest, de Podișul Mehedinți și de Podișul Moldovei.

VOCABULAR

lanț muntos = șir de munți

CLUBUL GEOGRAFILOR

- 2 Numește, cu ajutorul atlasului geografic, țările traversate de Munții Carpați.

OBSERVĂ ȘI DESCOPERĂ!

- 3 Privește imaginea și descoperă părțile unui munte.



Părțile unui munte

IMPORTANT

- **Carpații** sunt munți de înălțime mijlocie, puține vârfuri depășind 2 500 m. Vârful **Moldoveanu**, cel mai înalt vârf din țara noastră, măsoară 2 544 m.
- Cea mai mare parte a Munților Carpați s-a format cu milioane de ani în urmă, prin încrețirea și ridicarea straturilor de roci care alcătuiesc suprafața Pământului. Alți munți din acest lanț s-au format prin întărirea lavei care a țâșnit din interiorul Pământului. Acești munți vulcanici și-au încetat activitatea, fiind stinși în prezent. Munții Carpați sunt alcătuiți din roci variate, pe care apele și vânturile le modelează încet.
- Munții Carpați au o înfățișare pitorească, datorată culmilor uneori rotunjite, vârfurilor stâncoase, depresiunilor și văilor abrupte. Traversarea munților se face de-a lungul văilor, prin **trecători**. În unele zone, râurile și-au croit văi adânci și înguste, numite **chei**. Apele subterane au săpat **peșteri** renumite.



Cheile Nerei

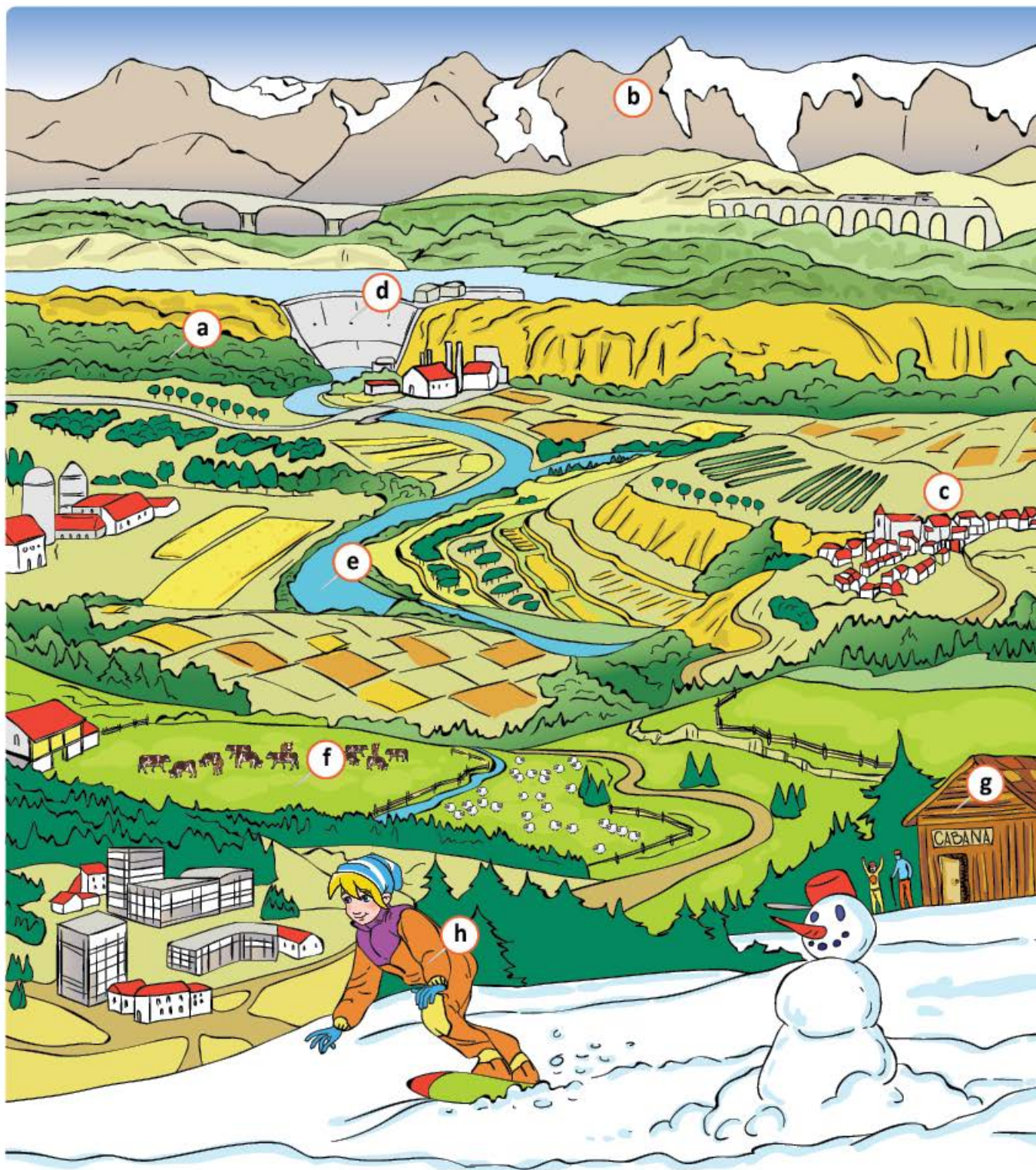


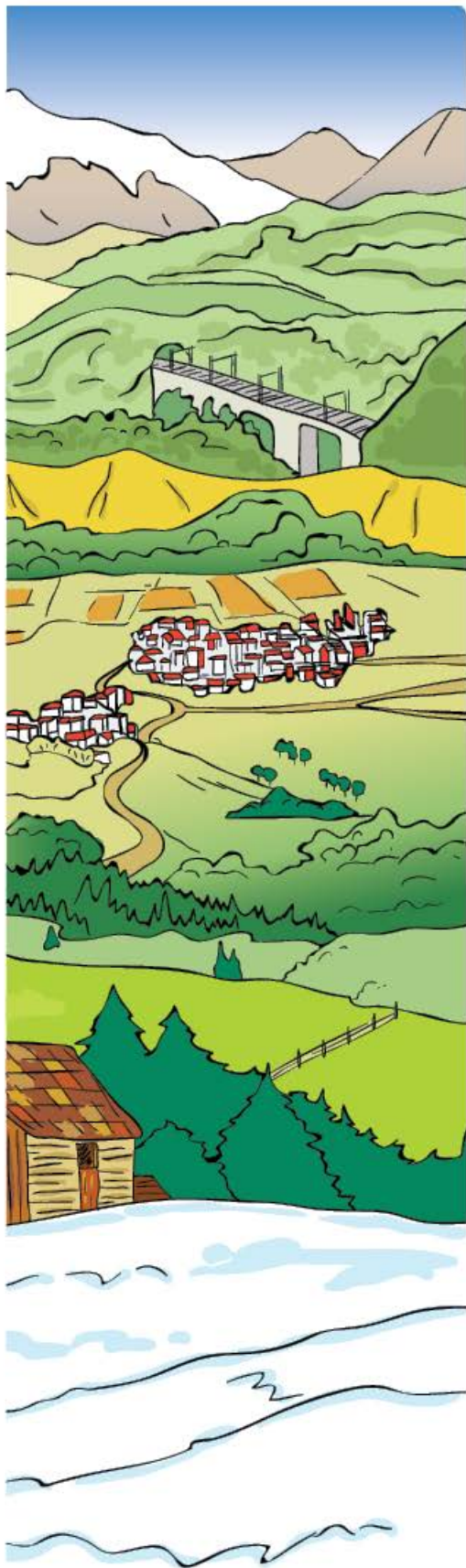
Vârful Moldoveanu

VOCABULAR

lavă = materie fierbinte și vâscoasă care iese în timpul erupțiilor vulcanice la suprafața planetei

- 4 În lista de la pagina 9 sunt enumerate caracteristici ale Munților Carpați. Descoperă în desenul de mai jos aceste caracteristici, realizând asocieri între numărul fiecărei caracteristici și litera sau literele corespunzătoare desenului care o ilustrează.

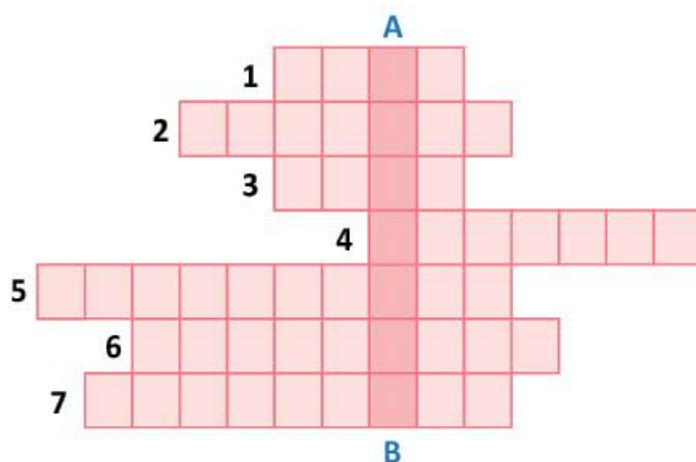




1. În munți, clima este mai aspră, cu ierni geroase cu ninsori bogate și veri răcoroase.
2. Carpații sunt acoperiți de păduri de fag și de conifere, iar pe culmi sunt pășuni și pajiști alpine.
3. Cei mai mulți oameni trăiesc în așezări situate în depresiuni și de-a lungul văilor. Satele, mai numeroase decât orașele, sunt mici și risipite.
4. Cele mai importante resurse sunt apele repezi ale râurilor, pădurile întinse de fagi și conifere, pășunile, iar în subsol, cărbunii, metalele, apele minerale.
5. De-a curmezișul râurilor s-au construit baraje de hidrocentrale pentru obținerea curentului electric.
6. Lemnul este folosit în construcții sau este materie primă în industria mobilei. De asemenea, este utilizat drept combustibil pentru încălzirea locuințelor.
7. Deși clima este mai rece și solurile sunt mai puțin fertile, locuitorii se ocupă cu agricultura: creșterea animalelor și cultivarea cartofilor, a sfeclii de zahăr și a pomilor fructiferi.
8. Peisajele frumoase, aerul curat și practicarea sporturilor de iarnă atrag numeroși turiști.

5 Transcrie în caiet și rezolvă rebusul:
Pe **verticala A – B** vei descoperi numele munților din țara noastră.

1. Munții Carpați sunt alcătuiți din
2. Se întinde între poale și culme.
3. Este cea mai înaltă parte a muntelui.
4. Golurile subterane formate de apa care a săpat în roci se numesc
5. Este cel mai înalt vârf al Carpaților românești.
6. Cea mai mare parte a Munților Carpați s-au format prin
7. Munții formați prin erupția lavei poartă denumirea de munți



6 **Lucrați în grup.** Imaginați-vă o excursie la munte. Utilizați o hartă pentru stabilirea traseului și menționați durata deplasării. Repartizați responsabilități tuturor membrilor grupului (orientarea pe hartă și urmărirea traseului ales, realizarea de fotografii, completarea fișelor de observații etc.). Stabiliți reguli pentru securitate și prevenirea accidentelor (de exemplu: dotarea cu echipament corespunzător, deplasarea pe trasee marcate, utilizarea corectă a mijloacelor de comunicare etc.). De asemenea, propuneți măsuri de protecție a mediului înconjurător.

7 Scrie, în revista școlii, un articol despre Munții Carpați. Descrie elementele caracteristice importante ale acestei unități de relief.

ȘTIATI CĂ...?

- Denumirea Munților Carpați provine de la Carpi, trib dacic care a trăit pe teritoriul Moldovei de astăzi.
- Cel mai înalt vârf din Carpați are 2 655 m și se află în Munții Tatra din Slovacia.
- În pădurile Munților Carpați trăiesc cei mai mulți lupi, urși bruni și râși, din Europa. Din cauza braconajului și a defrișărilor, din cei 8 000 de urși existenți în anul 1989, în prezent, mai sunt doar 6 500 de exemplare.
- În România există peste 12 000 de peșteri.

8 **Geografia... în orarul tău!**

Limbă și comunicare

Scrie o compunere despre Munții Carpați, care să conțină următorii termeni: lanț muntos, încrețire, roci, înălțime mijlocie, chei, peșteri, resurse bogate, creșterea animalelor, turism.

Matematică

Scrie înălțimea maximă a lanțului Munților Carpați, folosind cifrele romane.

Arte vizuale și abilități practice

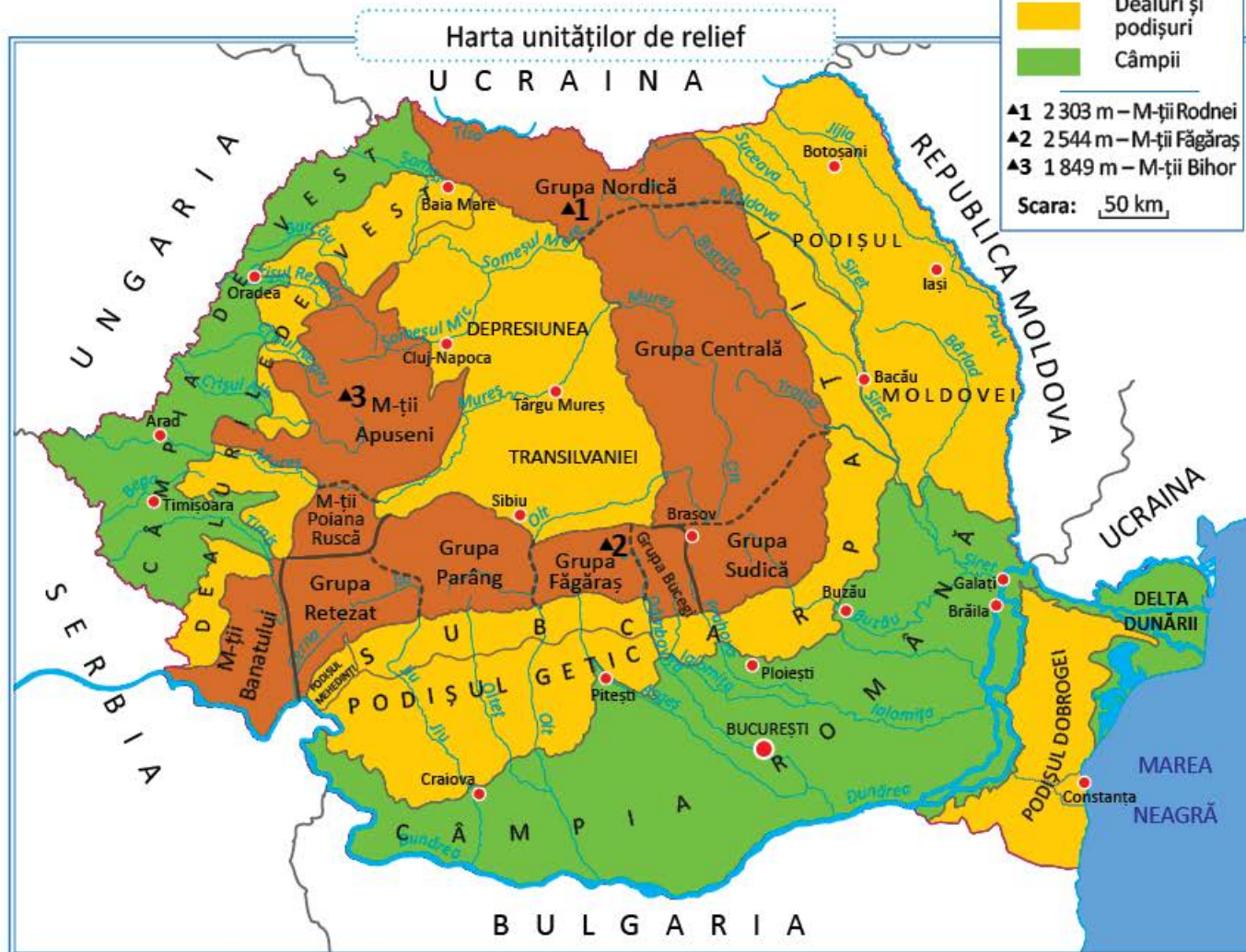
Desenează un peisaj de munte. Numește, pe desenele realizate, părțile unui munte.

Carpații Orientali, Carpații Meridionali și Carpații Occidentali

Călătoria noastră continuă! Urmează să aflăm și alte lucruri interesante despre munții noștri.

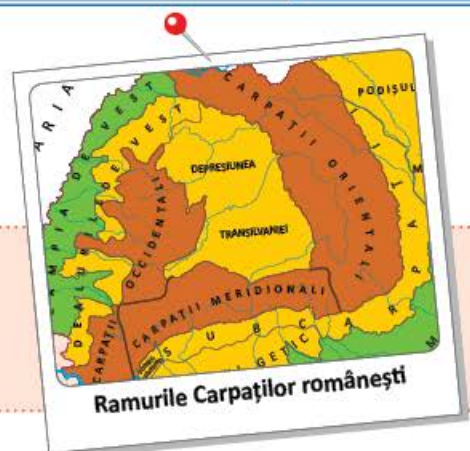
OBSERVĂ ȘI DESCOPERĂ!

- 1 Arată pe hartă Carpații Orientali, Carpații Meridionali și Carpații Occidentali. Precizează poziția geografică a acestora față de Depresiunea Transilvaniei.



IMPORTANT

Munții Carpați sunt alcătuiți din trei ramuri principale, numite în funcție de poziția lor față de Depresiunea Transilvaniei: **Carpații Orientali** (la est), **Carpații Meridionali** (la sud) și **Carpații Occidentali** (la vest).



I. Carpații Orientali

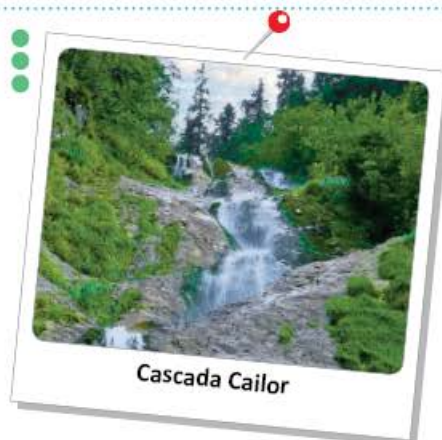
OBSERVĂ ȘI DESCOPERĂ!

- 2 Arată, pe harta de la pagina 11, unitățile de relief care mărginesc Carpații Orientali și râul care îi desparte de Carpații Meridionali. Identifică pe hartă cele trei grupe care alcătuiesc Carpații Orientali și numește munții cei mai înalți.

IMPORTANT

- **Carpații Orientali** se întind de la granița de nord a țării până la valea râului Prahova.
- **Carpații Orientali** sunt alcătuiți din șiruri de munți despărțite prin depresiuni. În șirul de vest sunt munți vulcanici, în șirurile central și estic sunt munți de încrețire.
- **Carpații Orientali** au cea mai mare înălțime (2 303 m) în Munții Rodnei.
- **Carpații Orientali** sunt împărțiți în trei grupe: **Grupa Nordică**, **Grupa Centrală** și **Grupa Sudică**.

CĂLĂTOR PRIN ȚARA MEA



- **Parcul Național din Munții Rodnei** protejează 6 500 de specii de plante și animale, fiind astfel pe locul doi în România, după Delta Dunării.
- **Cascada Cailor** este cea mai înaltă cascadă din România, având o înălțime de 100 m.



- **Cheile Bicazului** sunt foarte vizitate de numeroși turiști, atrași de farmecul și sălbăcia drumului săpat de apele râului în Munții Hășmașului.
- În stațiunea turistică **Poiana Brașov** se află cele mai lungi pârtii de schi din țara noastră.

II. Carpații Meridionali

OBSERVĂ ȘI DESCOPERĂ!

- 3 Arată, pe harta de la pagina 11, unitățile de relief și râurile care mărginesc Carpații Meridionali. Identifică pe hartă grupele care alcătuiesc Carpații Meridionali și numește munții cei mai înalți.

IMPORTANT

- **Carpații Meridionali** se întind între Valea Prahovei, la est și văile râurilor Timiș și Cerna, la vest. Sunt munți de încrețire, alcătuiți din roci foarte tari și, pentru că au puține pasuri și trecători, sunt mai greu de traversat decât ceilalți munți.
- **Carpații Meridionali** sunt alcătuiți din patru grupe de munți, separate prin văi înguste și depresiuni mici: **Grupa Bucegi**, **Grupa Făgăraș** (în care se află Vârful Moldoveanu, 2 544 m), **Grupa Parâng** și **Grupa Retezat**.

CĂLĂTOR PRIN ȚARA MEA



- **Transalpina**, cea mai înaltă șosea din România, urcă până la peste 2 000 m și este considerat unul dintre cele mai frumoase drumuri de munte din lume.
- Pe culmea Munților Bucegi se află **Sfinxul și Babele**, stânci cu forme ciudate, săpate în roci de vânturi și ploii.



- **Lacul Vidraru**, amenajat pe râul Argeș, este cel mai vizitat lac artificial din țara noastră.
- **Sarmizegetusa Regia** a fost capitala Daciei, înainte ca aceasta să fie cucerită de către romani.

III. Carpații Occidentali

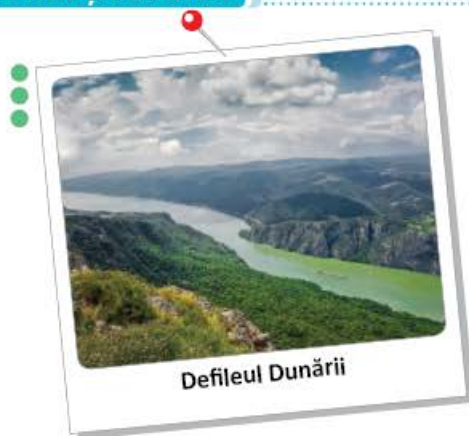
OBSERVĂ ȘI DESCOPERĂ!

- 4 Arată, pe harta de la pagina 11, unitățile de relief și râurile care mărginesc Carpații Occidentali. Identifică pe hartă grupele care alcătuiesc Carpații Occidentali și numește munții cei mai înalți.

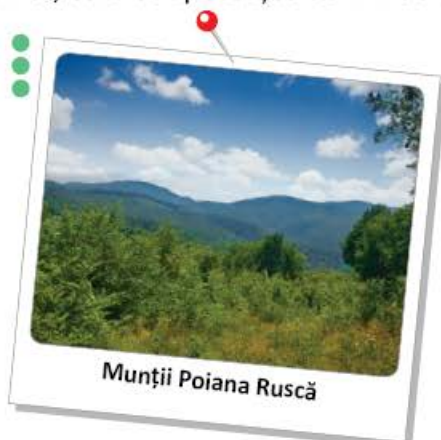
IMPORTANT

- **Carpații Occidentali** se întind între Valea Dunării, la sud, și Valea Barcăului, la nord. Sunt munți de încrețire, alcătuiți din roci variate. Culmile munților sunt rotunjite și despărțite prin văi adânci sau depresiuni largi.
- Prin comparație cu celelalte ramuri carpatice, **Carpații Occidentali** au cele mai mici înălțimi, cel mai înalt fiind Vârful Bihor (1 849 m).
- **Carpații Occidentali** sunt alcătuiți din trei grupe: **Munții Banatului**, **Munții Poiana Ruscă** și **Munții Apuseni**.

CĂLĂTOR PRIN ȚARA MEA



- În sudul Munților Banatului, se află **Defileul Porțile de Fier**. Valea îngustă, cu versanți drepecți, săpată în rocile munților de către apele Dunării, este cel mai lung defileu din Europa.
- În Carpații Occidentali se află numeroase peșteri. Cea mai cunoscută este **Peștera Scărișoara** din Munții Bihor, care adăpostește de mii de ani un ghețar subteran.



- **Munții Poiana Ruscă** au cele mai bogate zăcăminte de fier și marmură din țara noastră.
- **Cascada Bigăr** din Munții Banatului este considerată a fi una dintre cele mai frumoase cascade din lume.

CLUBUL GEOGRAFILOR

- 5 Transcrie în caiet tabelul și completează rubricile cu cifrele enunțurilor care se referă la Carpații Orientali, la Carpații Meridionali sau la Carpații Occidentali.

Carpații Orientali	Carpații Meridionali	Carpații Occidentali

1. Au o înălțime maximă de 1 849 m, în Munții Bihor.
 2. Se învecinează spre vest cu Depresiunea Transilvaniei.
 3. Se întind de la granița de nord a țării până la Valea Prahovei.
 4. În șirul de vest sunt munți vulcanici.
 5. Sunt alcătuiți din grupele Bucegi, Făgăraș, Parâng și Retezat.
 6. Dunărea îi limitează la sud.
 7. Au o altitudine maximă de 2 544 m, în Vârful Moldoveanu.
- 6 Compară și descoperă asemănări și deosebiri între cele trei ramuri carpatice. În formularea răspunsului, te poți referi la așezare, înălțimi, mod de formare etc.
- 7 Scrie numele unor ape curgătoare pentru a argumenta următorul enunț: *Din cele trei ramuri carpatice izvorăsc numeroase râuri.*

JOC Ce știi despre...?

Lucrați în grup. Organizați-vă în două echipe. Un elev din prima echipă va formula o întrebare despre o anumită grupă montană. **Exemplu:** *Ce știi despre Grupa Făgăraș?*
Un elev din cealaltă grupă va formula răspunsul, completând cu o caracteristică a grupei respective. **Exemplu:** *Munții Făgăraș sunt cei mai înalți munți din România!*

ATELIER DE CREAȚIE – Relieful României

- 8 Realizează un album cu imagini reprezentative, care să ilustreze obiective turistice din Carpații Orientali, din Carpații Meridionali și din Carpații Occidentali. Documentează-te și află curiozități geografice despre acești munți. Scrie, pentru revista școlii, un articol despre importanța turistică a munților din România.

ȘTIATI CĂ...?

- Cel mai lung lanț de munți vulcanici din Europa se află în Carpații Orientali.
- În Munții Apuseni au fost descoperite peste 400 de peșteri.
- Cel mai întins lac glaciatic din România este **Lacul Bucura**, situat în Munții Retezat. Tot în acești munți se află și cel mai adânc lac glaciatic, **Lacul Zănoaga**.



Dealurile și podișurile

Din nou la drum! Astăzi ne așteaptă o călătorie prin dealurile și podișurile țării noastre.

A. Dealurile României

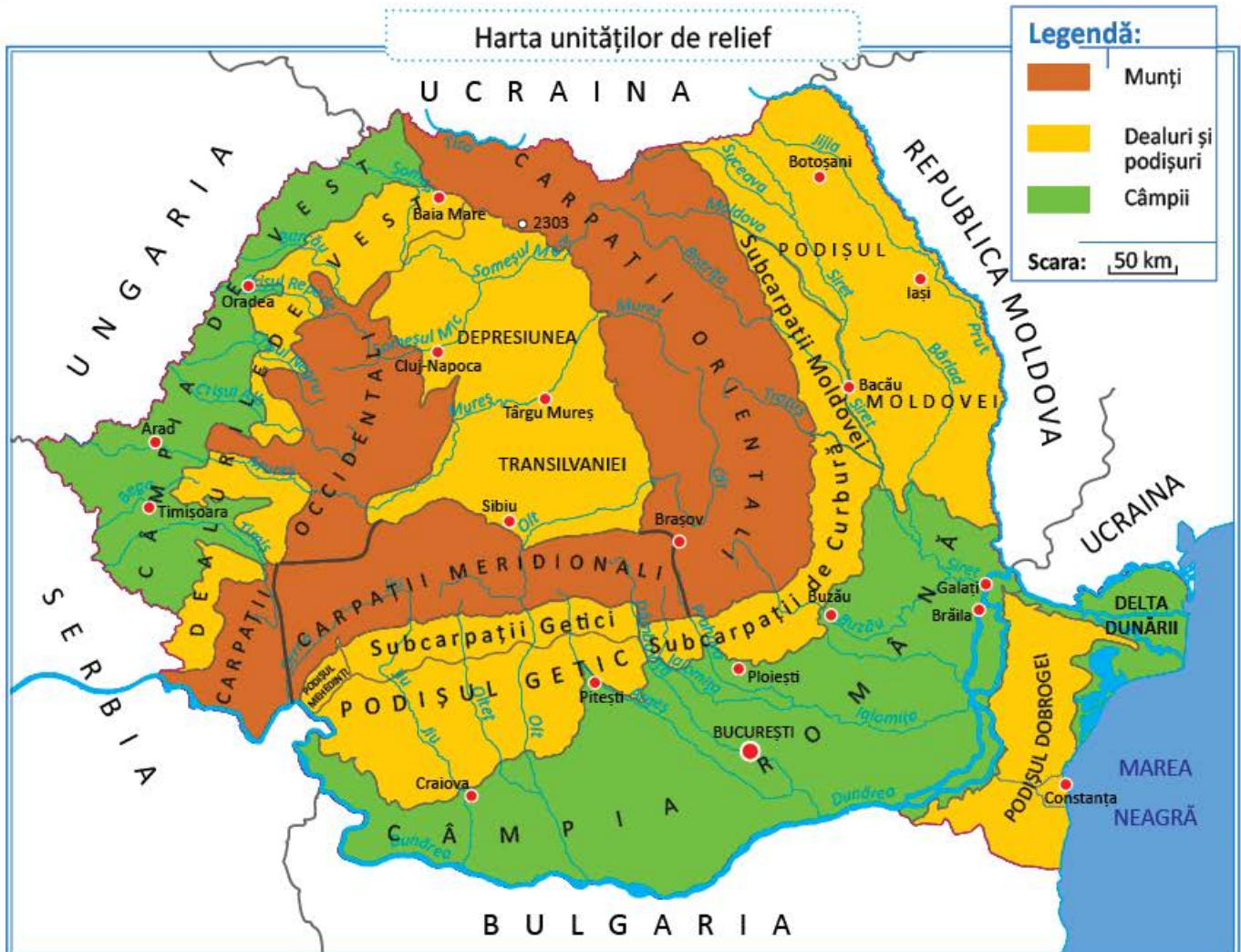
AMINTEȘTE-ȚI!

- 1 Îți mai amintești ce ai învățat despre dealuri și podișuri? Ce înălțimi au? Prin ce se deosebesc între ele?
- 2 Descrie dealul din imagine și compară-l cu un munte. Te poți referi la înălțimile, la versanții și la culmile acestora.



OBSERVĂ ȘI DESCOPERĂ!

- 3 Arată pe hartă Dealurile de Vest și Subcarpații. Numește unitățile de relief învecinate acestora.



IMPORTANT

- **Unitățile de deal** din țara noastră sunt **Subcarpații** și **Dealurile de Vest**.
- **Subcarpații** înconjoară spre exterior **Carpații Orientali** și **Carpații Meridionali**, iar **Dealurile de Vest** mărginesc **Carpații Occidentali**.
- **Subcarpații** sunt cele mai înalte dealuri din țara noastră. În cuprinsul lor se află numeroase depresiuni. **Dealurile de Vest** au culmi domoale, puțin înalte, înclinate lin spre **Câmpia de Vest**.
- **Subcarpații** s-au format, ca și munții pe care-i înconjoară, prin încrețirea straturilor de roci. **Dealurile de Vest** s-au format prin depunerea aluviunilor (nisipuri și pietrișuri) aduse de râuri din munți.
- Subcarpații sunt alcătuiți din trei mari grupe: **Subcarpații Moldovei**, **Subcarpații de Curbură** și **Subcarpații Getici**.

CĂLĂTOR PRIN ȚARA MEA



- În **Subcarpații de Curbură** există un fenomen natural cu totul deosebit: **vulcanii noroioși**. Aceștia sunt, de fapt, mici movile de nămol prin care gazele din subteran ies la suprafață.
- Un alt fenomen spectaculos din **Subcarpații de Curbură**, îl reprezintă **Focurile vii**, unice în Europa. Gazele naturale ies din subteran și, prin frecarea cu solul, iau foc în mod natural.
- Cel mai curat aer din lume se poate respira la **Slănic** (**Subcarpații de Curbură**), în cea mai mare salină din Europa: **Salina Slănic, Prahova**.

CLUBUL GEOGRAFILOR

- 4 Compară **Subcarpații** și **Dealurile de Vest** referindu-te la: poziția în cadrul țării, modul de formare, înălțimi, înfățișarea reliefului.
- 5 Scrie **A** (adevărat) sau **F** (fals) pentru fiecare enunț:
 - a) Dealurile de Vest se întind la poalele **Carpaților Orientali**.
 - b) Dealurile de Vest sunt traversate de râul **Olt**.
 - c) **Câmpia Română** mărginește **Subcarpații de Curbură** la est și la sud.
 - d) Dealurile de Vest s-au format prin încrețirea straturilor de roci.
- 6 Găsește asemănări și deosebiri între **Subcarpații** și **Munții Carpați**, din punctul de vedere al înălțimii, al aspectului și al modului de formare.



B. Podișurile României

OBSERVĂ ȘI DESCOPERĂ!

- 7 Descrie podișul din imagine și compară-l cu dealul de la pagina 16. Ce deosebiri observi în ceea ce privește aspectul reliefului? Ce caracteristici au în comun?
- 8 Identifică numele podișurilor, pe harta unităților de relief prezentată la pagina 16. Precizează, pentru fiecare dintre acestea, așezarea pe suprafața teritoriului României.

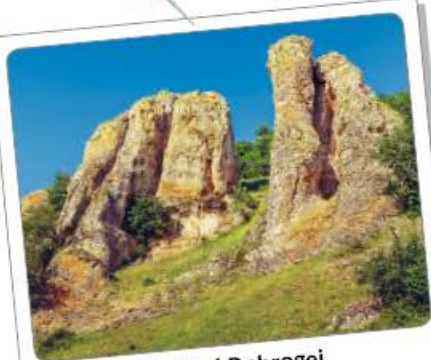


Podiș

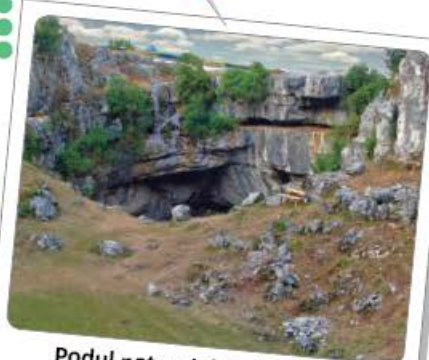
IMPORTANT

- **Podișurile** sunt așezate în centrul țării (**Depresiunea Transilvaniei**), în exteriorul Subcarpaților (**Podișul Moldovei, Podișul Getic, Podișul Mehedinți**) și în partea de sud-est a țării (**Podișul Dobrogei**).
- **Podișurile** au un aspect neted sau ușor ondulat, pantele lor fiind mai puțin înclinate decât cele ale dealurilor.
- **Podișurile** s-au format prin depunerea aluviunilor pe fundul unor ape sau, în cazul părții de nord a Podișului Dobrogei, prin tocirea unor munți vechi.
- Dealurile și podișurile sunt alcătuite din roci mai puțin dure decât cele ale munților.

CĂLĂTOR PRIN ȚARA MEA



Podișul Dobrogei



Podul natural de la Ponoare

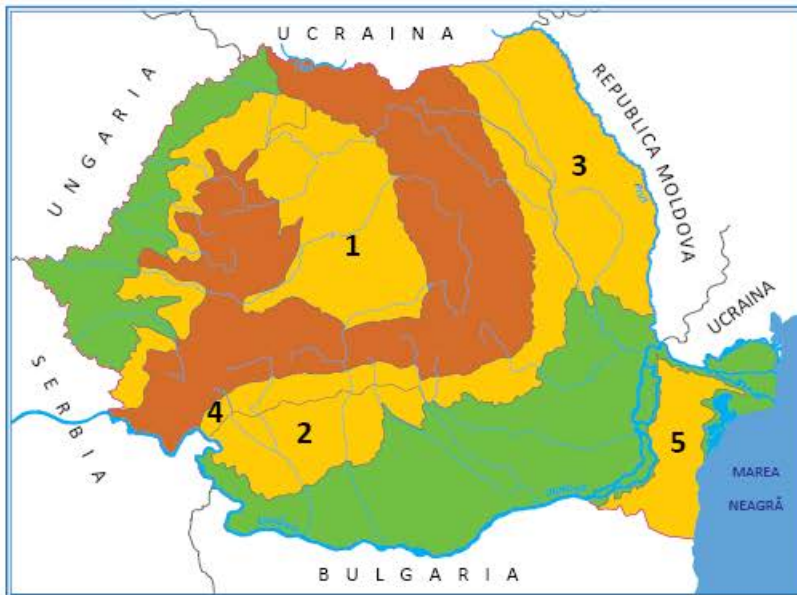


Sighișoara

- În **Podișul Dobrogei** se află cele mai vechi roci din țara noastră.
- În **Podișul Mehedinți** există singurul pod natural din lume traversat de o șosea. În apropiere se găsește cea mai mare pădure de liliac din țară.
- În orașul **Sighișoara**, situat în Depresiunea Transilvaniei, se află singura cetate încă locuită din Europa.

CLUBUL GEOGRAFILOR

- 9 Descrie fenomenele naturale deosebite din Subcarpații de Curbură, surprinse în imaginile de la pagina 17, și explică modul lor de formare.
- 10 Pe harta de mai jos sunt marcate podișurile României cu cifre de la 1 la 5. Alege varianta corectă de răspuns:
- Între Dunăre și Marea Neagră se află podișul marcat cu cifra:
a) 2; b) 3; c) 5.
 - În sudul României se află podișul marcat cu cifra:
a) 1; b) 2; c) 3.
 - A rezultat din tocirea unor munți vechi partea de nord a podișului marcat cu cifra:
a) 1; b) 4; c) 5.
 - Podișul traversat de râul Mureș este marcat cu cifra:
a) 1; b) 2; c) 3.
 - Orașul Cluj-Napoca este situat în podișul marcat cu cifra:
a) 1; b) 3; c) 4.



- 11 **Lucrați în grup.** În România se înregistrează în fiecare an numeroase cutremure, cele mai multe dintre acestea producându-se în Subcarpații de Curbură. Formați grupe de câte patru copii și scrieți liste cu ceea ce ar trebui făcut și ceea ce nu ar trebui făcut în cazul producerii unui cutremur. Desenați planul de evacuare în caz de urgență pentru clasa voastră. Comparați listele întocmite.

JOC Ce știți despre ...?

Lucrați în grup. Organizați-vă în două echipe. Când un elev din prima echipă numește o unitate de deal sau podiș, i se răspunde, din cealaltă echipă, cu o caracteristică a unității de relief numite.

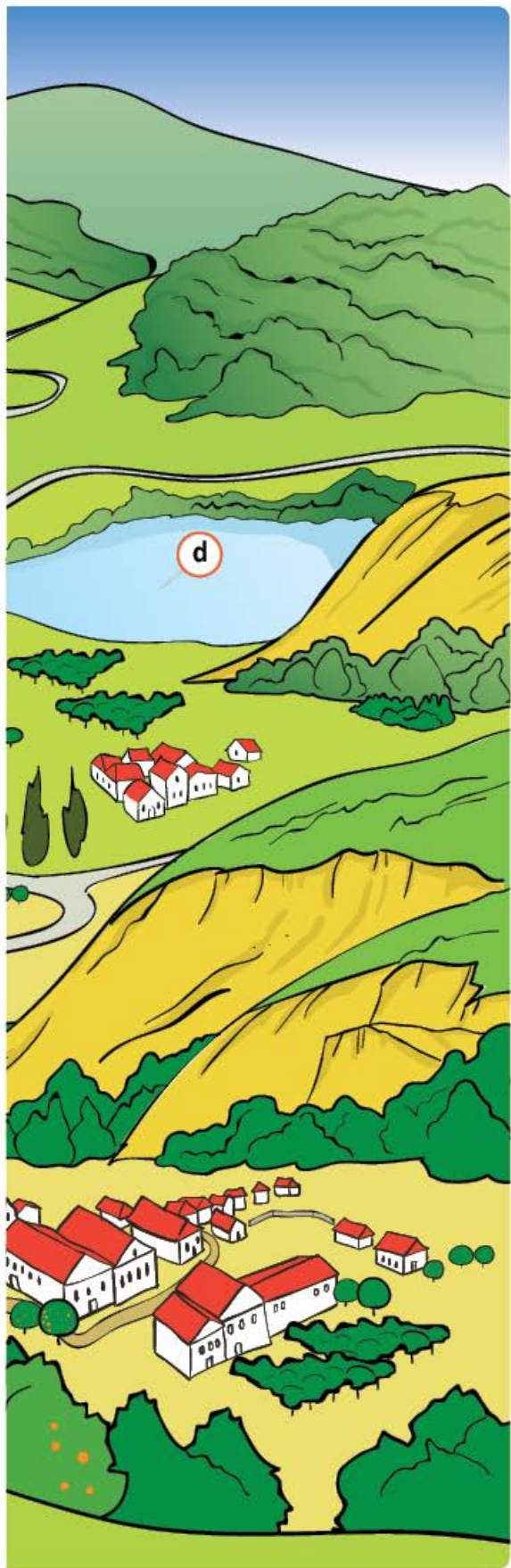
Exemplu: Ce știți despre Subcarpați? Răspuns: Subcarpații sunt cele mai înalte dealuri din România.

ATELIER DE CREAȚIE – Relieful României

- 12 Completează albumul geografic cu imagini reprezentative ale unor obiective turistice aflate în regiunile de deal și podiș. Documentează-te și află curiozități geografice despre aceste unități de relief. Scrie un articol pentru revista școlii despre importanța turistică a dealurilor și podișurilor din România.

- 13 În lista de la pagina 21 sunt enumerate caracteristici ale dealurilor și ale podișurilor. Descoperă în desenul de mai jos aceste caracteristici, realizând asocieri între numărul fiecărei caracteristici și litera sau literele corespunzătoare desenului care o ilustrează.





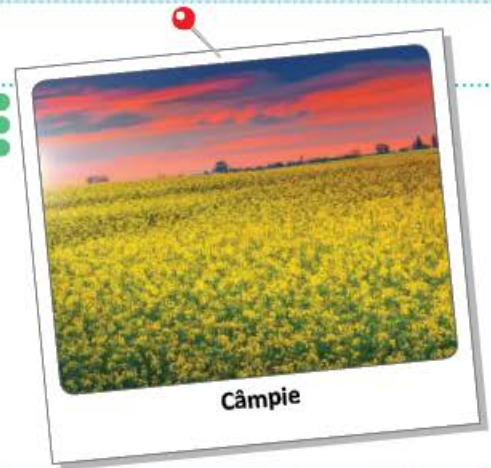
1. Vegetația dealurilor și podișurilor este alcătuită din păduri de foioase, mai ales de stejar și de fag.
2. În regiunile de deal și podiș s-au dezvoltat multe sate și orașe.
3. Cele mai importante resurse de la suprafață sunt pădurile și, în subsol, petrolul, gazele naturale, cărbunii, sarea, apele minerale.
4. Râurile care străbat dealurile și podișurile au văi mai largi, de-a lungul cărora s-au amenajat lacuri folosite pentru alimentarea cu apă potabilă sau pentru creșterea peștilor.
5. Principalele ocupații ale locuitorilor sunt: cultura viței-de-vie și a pomilor fructiferi, creșterea animalelor, exploatarea și prelucrarea resurselor de subsol.
6. În orașe sunt fabrici de produse chimice, confecții, mobilă, produse alimentare.
7. Șoselele și căile ferate urmează văile care traversează dealurile și podișurile.
8. Cetățile din Depresiunea Transilvaniei, țărmul Mării Negre din estul Podișului Dobrogei, bisericile din nordul Podișului Moldovei atrag numeroși turiști.

Câmpiile

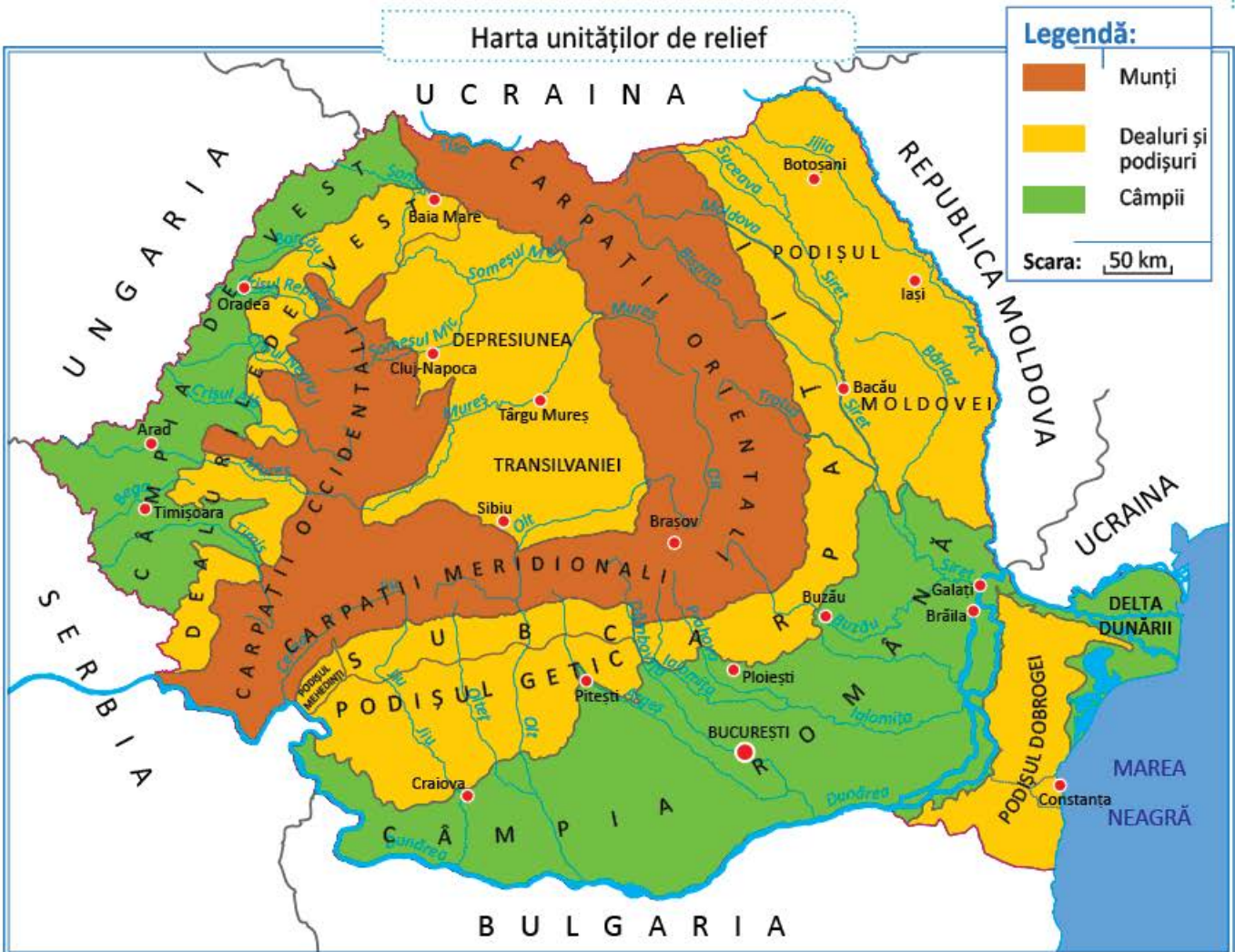
Maria și Luca sunt nerăbdători să continue călătoria prin țară. Astăzi vor vizita câmpiile și vor afla dacă sunt la fel de frumoase și interesante ca munții, dealurile și podișurile. Vino cu ei în aventură!

AMINTEȘTE-ȚI!

- 1 Descrie peisajul din imaginea alăturată. Amintește-ți ce sunt câmpiile. Prin ce se deosebesc de celelalte forme de relief? Te poți referi la înălțimea și aspectul reliefului, la climă, la vegetație, la resursele naturale și la ocupațiile locuitorilor.



OBSERVĂ ȘI DESCOPERĂ!



- 2 Descoperă, pe hartă, câmpiile României și vecinii acestora.

IMPORTANT

- **Câmpiile** sunt cele mai joase și mai netede forme de relief. Câmpiile sunt alcătuite din roci moi.
- Câmpiile României sunt: **Câmpia Română, Câmpia de Vest și Delta Dunării.**
- **Câmpia Română**, cea mai mare din țara noastră, se întinde în sudul României, de-a lungul Dunării. Suprafețele netede care o alcătuiesc, numite câmpuri, sunt despărțite de luncile largi ale râurilor. Din loc în loc, apar movile de nisip, numite dune, pe care se cultivă mai ales viță-de-vie.
- În Câmpia Română, verile sunt foarte calde și iernile reci, cu vânturi puternice. În Bărăgan (partea de est a Câmpiei Române), secetele sunt dese, astfel încât unele râuri și lacuri mai mici seacă în timpul verii.
- **Câmpia de Vest** este o câmpie lungă și îngustă, mai joasă decât Câmpia Română. Din cauza reliefului foarte neted, la ploi mari, apele râurilor ies cu ușurință din albie, producând inundații. Astfel, oamenii au fost nevoiți să înalțe malurile râurilor, construind diguri. Datorită precipitațiilor mai bogate din Câmpia de Vest, culturile agricole nu au nevoie de irigațiile atât de necesare în Câmpia Română.

CLUBUL GEOGRAFILOR

- 3 Transcrie și completează în tabel, folosind harta din atlasul geografic:

Câmpia	Așezarea geografică	Râuri	Orașe
Câmpia Română			
Câmpia de Vest			

- 4 Găsește două asemănări și două deosebiri între Câmpia Română și Câmpia de Vest. Te poți referi la poziție, la aspectul și la înălțimea reliefului, la climă etc.
- 5 Scrie un text de maximum zece rânduri despre o regiune de câmpie, precizând în această ordine: denumirea acesteia, poziția geografică și regiunile vecine, înfățișarea reliefului, apele (râuri, lacuri), vegetația, culturile agricole.

ATELIER DE CREAȚIE – Minutul de lectură

- 6 Caută o lectură geografică despre o câmpie. Selectează fragmente care descriu această formă de relief și prezintă-le colegilor de clasă.

CĂLĂTOR PRIN ȚARA MEA

- Apele **Lacului Amara**, din Câmpia Română, sunt recunoscute, pe plan internațional, pentru tratamentul balnear.



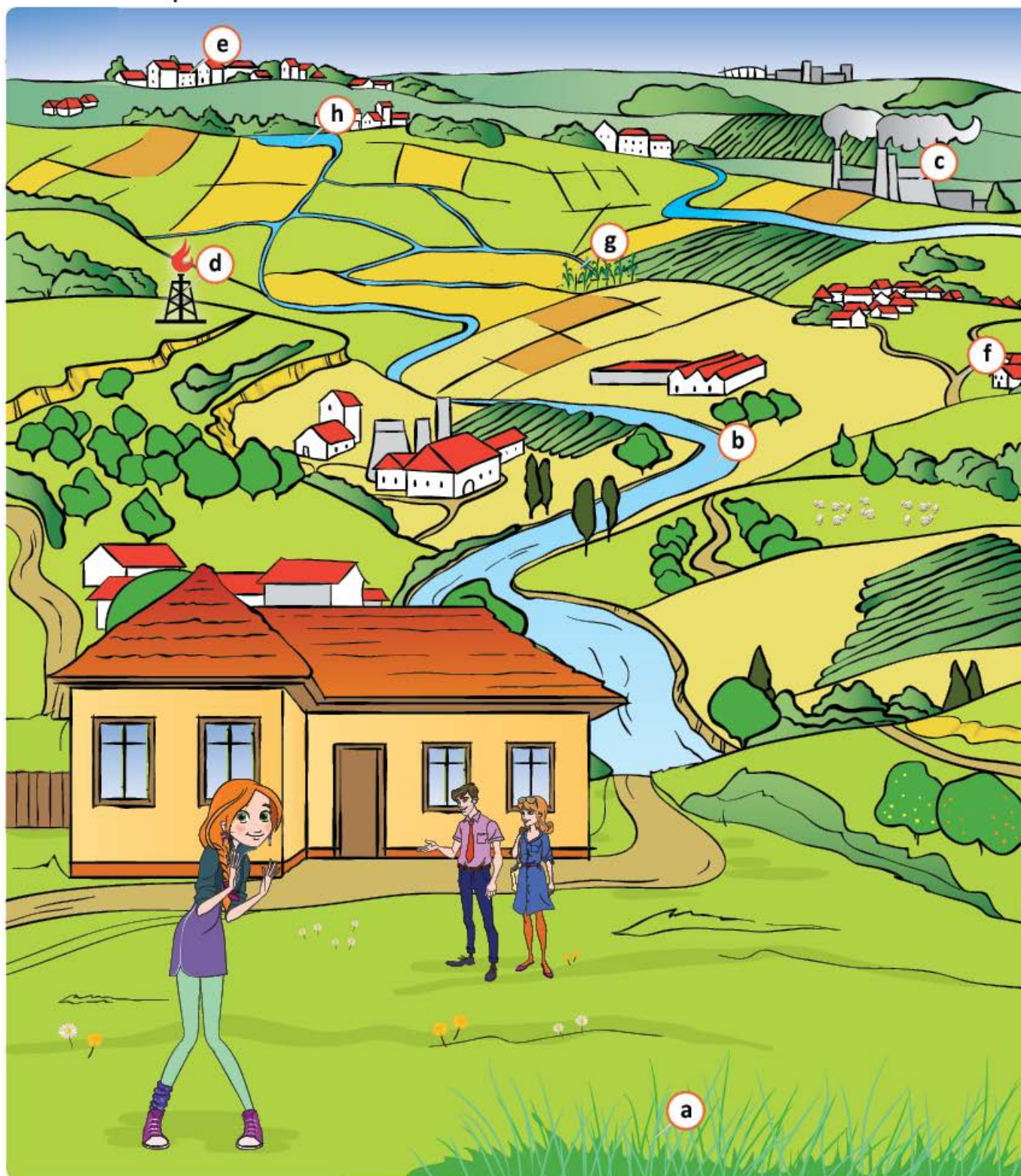
Lacul Amara

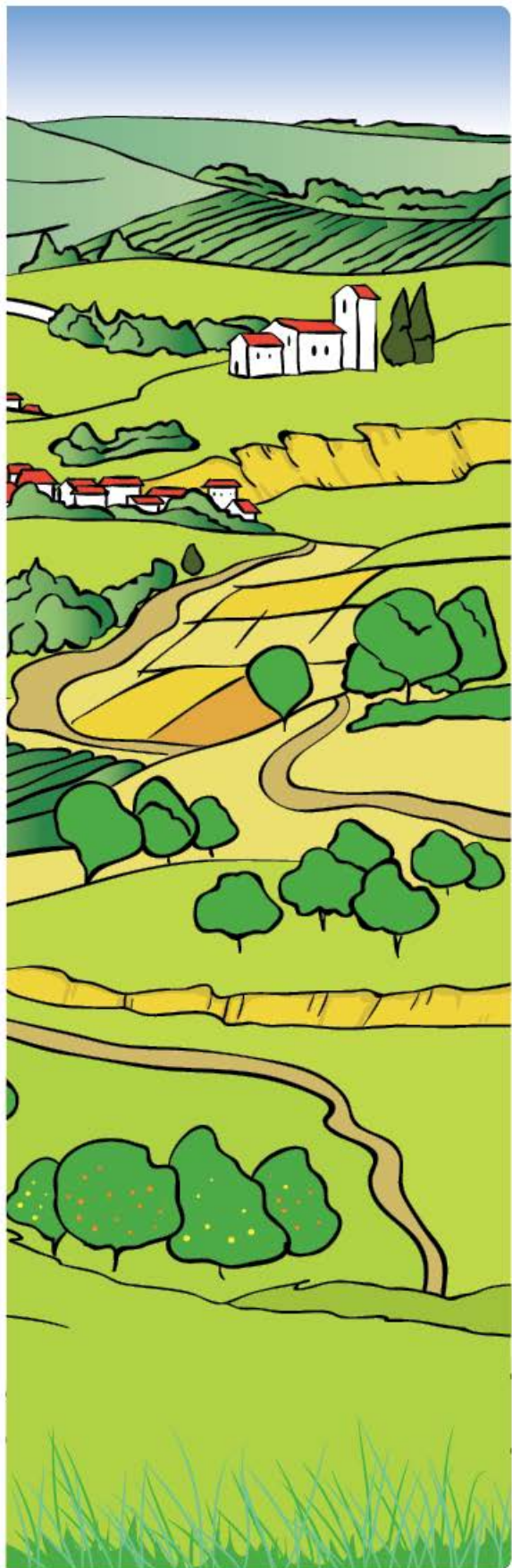
- În apele **Lacului Pețea**, din Câmpia de Vest, crește un nufăr termal unic în lume.



Lacul Pețea

- 7 În lista de la pagina 25 sunt enumerate caracteristici ale câmpiilor. Descoperă în desenul de mai jos aceste caracteristici, realizând asocieri între numărul fiecărei caracteristici și litera sau literele corespunzătoare desenului care o ilustrează.





1. Râurile de câmpie au văi largi cu lunci întinse.
2. Apele lacurilor sunt folosite pentru creșterea peștilor, pentru alimentarea localităților, în turism etc.
3. Vegetația de stepă ocupă suprafețe mici, fiind înlocuită în mare parte de culturi agricole.
4. Cele mai importante resurse sunt: solurile foarte fertile, zăcămintele de petrol și gaze naturale.
5. Datorită condițiilor favorabile, câmpiile sunt cele mai populate forme de relief. Satele sunt mari, adunate, iar orașele, importante centre industriale.
6. Câmpiile sunt principalele regiuni agricole ale României. Câmpiile sunt cultivate mai ales cu cereale: grâu, porumb, dar și cu floarea-soarelui, sfeclă de zahăr, legume etc.
7. Căile de comunicații leagă între ele numeroasele localități.

Delta Dunării

Maria a fost fascinată de Delta Dunării, în timpul excursiei din vacanța de vară. Descoperă și tu frumusețile Deltei Dunării!

OBSERVĂ ȘI DESCOPERĂ!



- 1 Observă imaginea și explică de ce Delta Dunării este considerată o regiune unică în țara noastră. Arată, pe harta de la pagina 22, așezarea geografică a Deltei pe teritoriul țării noastre, menționând și vecinii acesteia.

IMPORTANT

- **Delta Dunării** este gura de vărsare a Dunării în Marea Neagră. Delta se întinde între cele trei brațe în care Dunărea se desface înainte de vărsarea în mare: **Brațul Chilia, Brațul Sulina și Brațul Sfântu Gheorghe.**
- În afară de apă, Dunărea transportă mari cantități de aluviuni (mâl, nisip) care se depun la vărsarea sa. Astfel, **Delta Dunării** își mărește permanent suprafața, formând cea mai nouă și mai joasă unitate de relief a României. Cea mai mare parte a suprafeței sale este formată din ape: lacuri, bălți, mlaștini. Din loc în loc, acolo unde aluviunile s-au ridicat deasupra apei, apar grindurile. Acestea sunt singurele suprafețe de uscat unde puținii locuitori ai Deltei și-au construit așezările: sate pescărești, alcătuite dintr-un număr mic de gospodării cu acoperișuri din stuf.
- Vegetația **Deltei Dunării** este variată și bogată, fiind formată în special din plante iubitoare de apă: stuf, sălcii, nuferi. În acest minunat paradis trăiesc sute de specii de păsări (pelicani, lebede, cormorani, rațe și găște sălbatice), pești (crap, știucă, morun, scrumbie) și alte animale, precum: vidre, mistreți, broaște țestoase, cai sălbatici.
- Pentru protejarea plantelor și animalelor, dar și a frumuseții peisajelor, **Delta Dunării** a fost declarată cea mai importantă rezervație naturală din Europa și una dintre cele mai importante din lume. Anumite activități, cum ar fi pescuitul, turismul, navigația, pot fi practicate în unele locuri din Deltă.

CLUBUL GEOGRAFILOR

- 2 Caută în atlasul zoologic viețuitoarele specifice Deltei, exemplificate în lecție.
- 3 Desenează harta Deltei Dunării după modelul din atlas și completează, în legenda hărții, semnele și culorile convenționale folosite.
- 4 Reformulează textul citat mai jos, astfel încât să devină o compunere proprie. Păstrează în compunere termenii subliniați.

Cea din urmă ispravă a Dunării, atât de bogată în minunății, este Delta. Pădurile cresc în neștire, păpurișul umple gârlele și lacurile, iar stuful atinge înălțimea copacilor. Alături de vegetația sălbatică, o sumedenie de vietăți îl fac pe călător să se simtă într-o țară cu totul depărtată. Mai întâi, o mulțime de păsări uimesc ochiul vizitatorului. Cu adevărat Delta Dunării e o minune pe care merită să o vezi...

(Simion Mehedinți)

- 5 Observă imaginile și descoperă modificările mediului natural de la un anotimp la altul. Ordonează imaginile în funcție de succesiunea anotimpurilor.



ATELIER DE CREAȚIE – Protejarea naturii în Delta Dunării

- 6 **Lucrați în perechi.** Realizați un proiect cu tema *Protejarea naturii în Delta Dunării*. Scrieți un plan de idei referitoare la importanța Deltei Dunării (**Exemplu:** prezintă cea mai mare diversitate de păsări și pești, peisaje pitorești etc.). Propuneți un plan de măsuri pentru ocrotirea Deltei. Decupați imagini din Delta și lipiți-le în jurul textului pe care l-ați scris. Expuneți proiectele realizate, astfel încât să poată fi văzute și de alți elevi ai școlii.

JOC Delta Dunării, o minune a lumii!

Lucrați în grup. Formați patru echipe. Fiecare echipă își alege una dintre cele patru imagini despre Delta Dunării. Echipele vor pregăti câte un scenariu de promovare a turismului în Delta Dunării, în funcție de anotimpul ales.

ȘTIATI CĂ...?

- În Delta Dunării trăiesc două plante carnivore, otrățelul de baltă și aldrovanda.
- Delta Dunării cuprinde cea mai mare întindere compactă de stufăriș din lume.

Caracteristicile geografice ale regiunii mele

Astăzi vei învăța să faci o caracterizare geografică a regiunii în care trăiești, astfel încât să poți realiza un poster al regiunii tale.

IMPORTANT

- Orizontul local cuprinde localitatea în care trăiești și împrejurimile acesteia. Orizontul local este situat într-o regiune, un teritoriu cu o suprafață mai mare.
- **Caracterizarea geografică** a unei regiuni cuprinde prezentarea mai multor elemente importante pentru un teritoriu: *poziția geografică, relieful, clima, apele, vegetația, populația, așezările omenești, activitățile economice.*

CLUBUL GEOGRAFILOR

1 Utilizează harta de la pagina 29 pentru a rezolva următoarele cerințe:

A. Poziția geografică

- În ce unitate de relief este situată regiunea în care trăiești?
- Ce poziție ocupă această unitate pe harta țării?
- Care sunt vecinii unității de relief?

B. Relieful

- Ce formă de relief predomină?
- Descrie înfățișarea reliefului.
- Ce înălțimi prezintă?

C. Clima

- Descrie clima regiunii în care trăiești.
- Cum sunt temperaturile, precipitațiile, vânturile?

D. Apele

- Ce râuri și lacuri sunt în regiunea ta?

E. Vegetația, fauna și solurile

- Ce zonă de vegetație este caracteristică regiunii tale?
- Numește plante și animale specifice.
- Caracterizează solurile corespunzătoare regiunii tale, referindu-te la fertilitatea acestora.

F. Populația

- Regiunea în care trăiești este mai mult sau mai puțin populată?
- În afară de români trăiesc și alte naționalități? Dacă răspunsul este afirmativ, menționează care sunt acestea.

G. Așezările omenești

- Ce tip de sat este specific regiunii?
- Ce orașe sunt în regiune?
- Care este cel mai mare oraș?

H. Resursele și activitățile economice

- Ce resurse din regiunea ta sunt valorificate de activitățile economice?
- Ce activități economice se practică?
- Care sunt cele mai importante produse agricole și industriale ale regiunii tale?
- Ce căi de comunicații (șosele, căi ferate) traversează regiunea?
- Există un aeroport într-unul dintre orașele apropiate? Dacă răspunsul este afirmativ, menționează numele orașului respectiv.

- 2 Realizează un poster după modelul de mai jos. Pe un carton sau o foaie din blocul de desen, trasează harta regiunii tale și în jur completează cu datele necesare caracterizării geografice. Poți lipi imagini reprezentative pentru regiunea în care trăiești.

A. Poziția geografică

B. Relieful

C. Clima

D. Apele

E. Vegetația, fauna și solurile

F. Populația

G. Așezările omenești

H. Resursele și activitățile economice

Organizarea administrativă a României.

București – capitala țării mele

Familia Mariei s-a organizat astfel încât fiecare membru să participe la treburile casei. Este o activitate dificilă, dar nu atât de complicată cum este administrarea unei țări. Tu cum îți ajuti familia?

OBSERVĂ ȘI DESCOPERĂ!



1 Ce activități sunt surprinse în aceste imagini? Exemplifică alte activități care se desfășoară în scopul gospodăririi localităților.

IMPORTANT

- Pentru a fi eficient administrată, România este organizată în **unități administrative**.
- Unitățile administrative sunt în ordinea crescătoare a mărimii și a importanței: comuna, orașul, municipiul și județul.
- **Comuna** este formată dintr-unul sau mai multe sate. Unul dintre acestea este reședința comunei, în care se află primăria și celelalte instituții care îi asigură administrarea.
- **Orașul** este o unitate administrativă superioară comunei. Ca și în cazul comunei, orașul este condus de un primar și de un consiliu local. Primarul și consilierii sunt aleși de către locuitorii cu drept de vot. Cele mai mari și mai dezvoltate orașe sunt **municipiile**.
- **Județul** este cea mai mare unitate administrativă, fiind format din mai multe comune, orașe și municipii. Județele sunt administrate de către prefecuri, conduse de prefecți. Aceștia nu sunt aleși de către localnici, ci sunt numiți de guvernul țării. Sediul prefecturii se află într-unul dintre orașele importante ale județului. Acel oraș este reședința județului respectiv.
- România este împărțită în 41 de județe, la care se adaugă capitala, municipiul București.

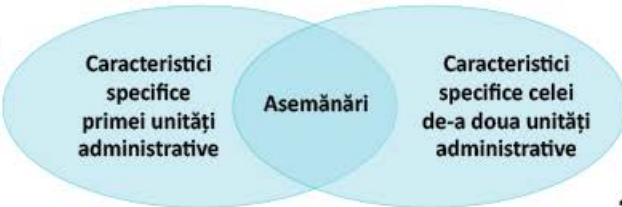


Scara: 50 km

Harta administrativ – teritorială
U C R A I N A



- 2 Află care este: județul cu cea mai mare, respectiv, cu cea mai mică suprafață a teritoriului, care este cel mai populat, respectiv cel mai puțin populat județ din România.
- 3 Organizează, împreună cu colegul de bancă, o excursie imaginară pe harta administrativă a țării. Străbateți traseul Timișoara-Constanța, menționând județele și orașele-reședință de județ traversate. Propuneți și alte trasee.
- 4 Numește un domeniu în care este utilă scrierea prescurtată a denumirii județelor.
- 5 Alcătuieste o listă cu 10 persoane cunoscute și află în ce localități s-au născut. Caută, pe hartă, județele în care sunt situate aceste localități.
- 6 Scrie, pe o fișă, numele a două tipuri de unități administrative, la alegere. Stabilește asemănări și deosebiri între cele două, completând o diagramă după modelul alăturat.



OBSERVĂ ȘI DESCOPERĂ!

- 7 Numește regiunile istorice ale țării noastre. În care dintre aceste regiuni trăiești?

IMPORTANT

Regiunile istorice ale României sunt: Muntenia, Oltenia, Moldova, Dobrogea, Banat, Crișana, Maramureș, Bucovina, Transilvania.



CLUBUL GEOGRAFILOR

- 8 Precizează pentru fiecare regiune istorică județele corespunzătoare. Folosește harta regiunilor istorice și harta administrativă de la pagina 31.

JOC *Dintr-un județ în altul!*

Lucrați în grup. Imaginați-vă că râurile ar trebui să-și facă fișe de identitate. Dacă ar trebui să-și completeze județul de care aparțin, ce ar completa?

Solicitați colegilor să observe pe harta murală (de perete) traseul unui râu și să menționeze județele traversate de râul respectiv, de la izvor și până la vărsare.

- 9 **Lucrați în perechi.** Realizați un interviu cu primarul localității voastre sau cu unul dintre consilierii locali. Adresați-i întrebări despre curățenia localității, spațiile verzi și locurile de joacă, despre măsurile luate pentru protejarea mediului înconjurător, a calității apei și a aerului. Pregătiți interviul, scriind o listă cu întrebările pe care i le veți adresa.

OBSERVĂ ȘI DESCOPERĂ!

- 10 Arată orașul București pe harta de la pagina 22, apoi pe harta de la pagina 31. Precizează în ce parte a țării este așezat, în ce unitate de relief se află, ce râu important îl traversează, cu ce județ se învecinează.

IMPORTANT

Orașul București a devenit capitala României în anul 1862, după Unirea Principatelor Române. Situat în sudul țării, în Câmpia Română, orașul București este traversat de râul Dâmbovița. Județul Ilfov înconjoară municipiul București. Capitala României are o populație de două milioane de locuitori. Orașul București este cel mai important centru politic și administrativ al țării. În București se află sediile instituțiilor de conducere a României: Parlamentul, Guvernul, Președinția. Din cauza mărimii sale, orașul București este împărțit în șase sectoare, fiecare având un primar și un consiliu local. Capitala are un primar general și un prefect. Bucureștiul este, de asemenea, principalul centru industrial, comercial și cultural al României.



Palatul Parlamentului



Palatul Victoria



Muzeul Antipa



Ateneul Român



Opera Națională București



Arena Națională

CLUBUL GEOGRAFILOR

- 11 Precizează poziția geografică a localității tale față de orașul București.
- 12 **Lucrați în grup.** Planificați o excursie în București. Întocmiți o listă cu obiectivele pe care doriți să le vizitați.

ATELIER DE CREAȚIE – Album foto

- 13 Alcătuieste un album cu imagini din București.

ȘTIATI CĂ...?

- Împărțirea României în județe este atestată documentar la data de 8 ianuarie 1392, când domnitorul Mircea cel Bătrân numește *ținutul Vâlciei* județ. Astfel, județul Vâlcea este primul județ atestat documentar de pe teritoriul actual al României.
- Prima atestare scrisă a existenței orașului București datează din anul 1459, din timpul domniei voievodului Vlad Țepeș.
- În România sunt mai multe localități cu numele București. Acestea se află în județele Brăila și Hunedoara.
- București se află, din punct de vedere al populației, pe locul 10 între orașele Europei și pe locul 230 pe lista marilor orașe ale lumii.

Județul meu, localitatea mea

Maria și Luca realizează un proiect cu titlul *Să ne cunoaștem județul și localitatea de domiciliu*. Ei se documentează pentru a afla cât mai multe informații necesare proiectului. Tu cât de bine îți cunoști județul și localitatea?

1 Pe harta țării

Observă harta administrativă a României de la pagina 31 și identifică județul în care se află localitatea ta. Numește județele vecine județului tău. Caută pe harta județului tău numele localităților vecine și precizează poziția geografică a acestora față de localitatea ta. Desenează conturul județului tău și marchează poziția geografică a localității tale în cadrul județului, printr-un semn convențional. Observă modelul alăturat.



2 File de istorie din cartea localității mele

Lucrați în echipe și adunați informații despre istoricul localității voastre: originea numelui, data atestării documentare, principalele momente din trecutul său, monumentele istorice. Fiecare echipă va prezenta în fața clasei rezultatele documentării precizând sursele de informare: acte din arhiva localității, monografii, interviuri cu localnicii, fotografii, Internet etc.



3 Vă așteptăm pe la noi!

Confecționează un pliant turistic de prezentare a localității și a județului tău. Compune un text care să descrie relieful, clima, apele și vegetația în termeni cât mai atractivi pentru turiști. Alcătuește o listă cu cele mai frumoase locuri din jurul localității tale și din județ. Desenează-le în interiorul conturului efectuat la prima activitate. Adaugă imagini pe care să le lipești pe pliant în jurul textului și al hărții. Introdu în prezentare informațiile obținute în urma realizării activității *File de istorie din cartea localității mele*.

4 Oamenii de pe la noi

Informează-te și completează următoarea fișă:
Numărul de locuitori din localitatea ta:
Numărul de locuitori din județul tău:
Numele orașului reședință de județ:
Orașe din județul tău:
Comune din județul tău:

5 Ocupații în comunitatea mea

Alege dintre vecinii tăi pe cei care au ocupații reprezentative pentru tipul de localitate în care trăiești (oraș sau sat). Transcrie în caiet, apoi completează tabelul:

Nume	Ocupație	Loc de muncă

6 Administrarea localității mele



Localizează pe planul localității tale instituțiile cele mai importante: primăria, oficiul poștal, secția de poliție, biblioteca publică, gara, școala, policlinica. Descrie activitățile desfășurate în cadrul acestora. Numește instituția cea mai importantă pentru administrarea localității tale.

JOC Micii gospodari

Lucrați în grup. Realizați o scenetă în care să interpretați rolul primarului, al membrilor consiliului local, al secretarului primăriei. Stabiliți o ordine de zi a ședinței, **de exemplu: amenajarea unui nou parc sau construirea unui patinoar etc.** Informați-vă asupra atribuțiilor care vă revin și discutați măsurile care trebuie luate pentru buna realizare a proiectului propus. Vă puteți îmbrăca adecvat rolului pe care îl aveți!

CLUBUL GEOGRAFILOR

- 7 Scrie o prezentare a județului tău, referindu-te la: așezarea geografică, relief, climă, ape, vegetație, numărul de locuitori, reședința județului, orașele și cele mai mari comune, resurse naturale, activități industriale și agricole.

Recapitulare

- 1 Completează enunțurile cu denumirile unităților de relief corespunzătoare:
 - a) se află în centrul țării și este mărginită de munți.
 - b) sunt alcătuiți din dealuri și depresiuni care înconjoară Carpații Orientali și Meridionali.
 - c) este joasă, netedă și se află în vestul țării.
- 2 Caracterizează, la alegere, una dintre unitățile de relief ale României, așa cum ai învățat la lecția *Caracteristicile geografice ale regiunii mele*.
- 3 Alege varianta corectă:
 - Cea mai nouă unitate de relief este:
 - a) Depresiunea Transilvaniei;
 - b) Delta Dunării;
 - c) Podișul Moldovei.
 - Podișul Getic este situat în:
 - a) sudul țării;
 - b) centrul țării;
 - c) vestul țării.
 - În Câmpia Română se află județul:
 - a) Botoșani;
 - b) Cluj;
 - c) Giurgiu.
 - Prin București trece râul:
 - a) Argeș;
 - b) Dâmbovița;
 - c) Prahova.
- 4 Subliniază, în lista următoare, orașele situate în Câmpia Română: București, Iași, Timișoara, Cluj-Napoca, Craiova, Brașov, Ploiești, Sibiu, Buzău.
- 5 Numește unitățile de relief în care au fost realizate aceste fotografii:



- 6 **Lucrați în perechi.** Imaginați-vă că realizați o excursie prin țară cu *Trenul prieteniei*. Trenul va opri numai în stațiile din unitățile de relief despre care ați învățat la geografie. Stabiliți traseul, apoi scrieți texte care să cuprindă informații esențiale despre unitățile de relief vizitate.
- 7 Alege varianta care se potrivește.
 - Localitatea ta este: a) sat; b) oraș; c) oraș reședință de județ; d) București.
 - Localitatea ta se află într-o regiune de: a) câmpie; b) deal; c) podiș; d) munte.
 - Localitatea ta este traversată de un râu: a) da; b) nu.
 - În orizontul tău local este o vegetație de: a) stepă; b) pădure de foioase; c) pădure de conifere.
- 8 Amenajați o expoziție cu materialele realizate în cadrul **Atelierului de creație**.

Evaluare

I Pe harta de mai jos sunt reprezentate cinci județe prin litere de la A la E.



Rezolvă următoarele cerințe:

1 Completează următoarele propoziții cu informația corectă:

- Județul marcat cu litera se află în Dobrogea;
- Munții Banatului se află pe teritoriul județului marcat cu litera;
- Municipiul București este înconjurat de județul marcat cu litera;
- Județul marcat cu litera se află în Podișul Moldovei;
- Sunt munți vulcanici pe teritoriul județului marcat cu litera

2 Alege varianta corectă:

- Cea mai nouă unitate de relief din România se află în județul marcat cu litera:
 - A;
 - B;
 - E.
- Munții Banatului fac parte din:
 - Carpații Orientali;
 - Carpații Meridionali;
 - Carpații Occidentali.

- În Câmpia Română se află județul marcat cu litera:
 - B;
 - D;
 - E.
- Cultura plantelor beneficiază de condiții mai favorabile în județul marcat cu litera:
 - C;
 - D;
 - E.

II Caracterizează, pe scurt, unitatea de relief formată de Dunăre la vărsarea în Marea Neagră, precizând: **a.** numele unității de relief; **b.** numele celor trei brațe ale Dunării; **c.** trei exemple de păsări specifice acestei unități.

CUM TE POTI APRECIA – Ai rezolvat corect?

	I1	I2	II
Suficient	trei spații lacunare	două variante de răspuns	cinci denumiri
Bine	patru spații lacunare	trei variante de răspuns	șase denumiri
Foarte bine	cinci spații lacunare	patru variante de răspuns	șapte denumiri

Țara mea e un colț de rai

România este o țară frumoasă, unică, datorită peisajelor pitorești și a tradițiilor păstrate peste veacuri. România este o țară minunată cu locuri de poveste, care te așteaptă să le cunoști și să le admiri.

Mândria Bucovinei sunt mănăstirile care au făcut-o cunoscută în toată lumea. Mănăstirile Arbore, Moldovița, Sucevița, Humor, **Voroneț** sunt considerate printre cele mai importante monumente ale umanității și fac parte din patrimoniul UNESCO.



În partea de sud-est a țării, în apropiere de orașul **Mangalia**, există **Peștera Movile**, unică în lume datorită unor viețuitoare care se găsesc doar aici. Acestea au reușit să supraviețuiască milioane de ani, în ciuda aerului irespirabil.

Mulți oameni știu că **Timișoara** este cel mai mare și cel mai frumos oraș din **Banat**. Dar câți știu oare că **Timișoara** a fost primul oraș european iluminat electric, că timișorenii au fost primii români care au vorbit la telefon, primii care s-au plimbat cu tramvaiul electric și s-au distrat privind primele proiecții cinematografice?



În județul **Hunedoara**, la o distanță de aproape 10 km față de orașul **Hațeg**, turiștii pot vizita biserica de la **Densuș**, cea mai veche biserică din România. Aceasta a fost construită cu pietre luate de la Sarmizegetusa, ale cărei ruine se află în apropiere.



În apropiere de orașul **Orșova**, pe malul stâng al Dunării, se află cea mai înaltă statuie din Europa. În stânca înaltă de 55 de metri a fost cioplit **chipul lui Decebal**, ultimul și cel mai viteaz rege dac.



ROMÂNIA ÎN EUROPA ȘI ÎN LUME



Vei aplica unele elemente și cunoștințe dobândite la alte discipline (științe ale naturii, istorie, științe sociale) în descrierea și explicarea realității înconjurătoare:

- vei utiliza, la nivelul Europei și al planetei, mijloacele de reprezentare a spațiului istoric și geografic românesc;
- vei actualiza cunoștințele despre mișcările Pământului și efectele acestora, prin identificarea unor schimbări periodice în mediul înconjurător.

2.2

Vei identifica unele fenomene și procese cu caracter geografic din mediul înconjurător al orizontului local, al regiunii, al țării și al continentului:

- vei recunoaște elemente ale spațiului geografic pe harta Europei sau a lumii;
- vei localiza pe harta Europei vecinii României, țările membre ale Uniunii Europene, elementele comune ale spațiului european și românesc;
- vei identifica pe globul pământesc și pe planiglob reprezentări ale suprafeței planetei noastre (continentele și oceanele).

2.3

Vei identifica poziția elementelor reprezentate pe hartă:

- vei identifica pe harta Europei și pe planiglob poziția elementelor naturale și socio-economice prezentate: țările Europei, vecinii României, capitalele țărilor membre ale Uniunii Europene, elementele componente ale reliefului în Europa, mările și oceanele lumii, continentele.

3.1

Vei raporta corect poziția unor elemente pe reprezentări cartografice:

- vei analiza poziția geografică a României pe hărți ale Europei și ale lumii, pentru a înțelege caracteristicile specifice ale climei, ale apelor, ale vegetației, ale mediilor naturale de viață, accesul la rețeaua hidrografică internațională, legăturile economice cu țările europene și cu țările lumii.

3.3

Îți vei satisface curiozitatea de cunoaștere a elementelor geografice caracteristice orizontului local, țării și lumii contemporane:

- vei descoperi informații noi despre elementele particulare și comune ale țărilor europene.

4.1

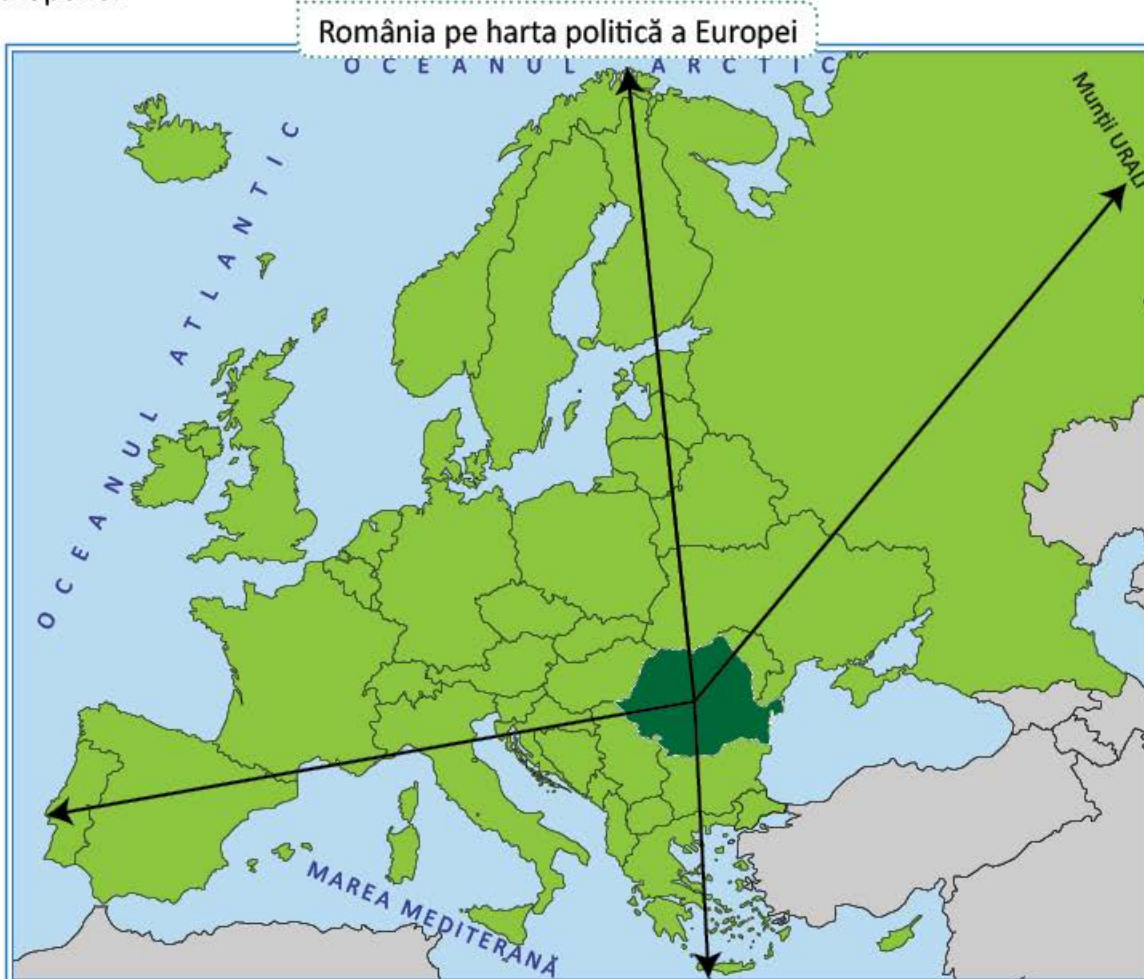
România în Europa. Vecinii țării mele

Maria și Luca vor merge împreună cu părinții lor într-o excursie prin Europa. Ei caută informații despre vecinii României și despre alte țări europene pe care le vor vizita. Tu ai călătorit prin Europa? Ce le-ai recomanda Mariei și lui Luca să viziteze?

A. Poziția geografică a României în Europa. Vecini și limite

DESCOPERĂ ȘI OBSERVĂ!

- 1 Pe ce continent este situată țara noastră? Compară distanțele care separă România de vestul și de estul Europei. Ce observi? Apreciază suprafața României prin comparație cu suprafețele celorlalte țări europene.



IMPORTANT

România se află în **centrul Europei**, fiind situată la distanțe aproape egale de vestul și de estul continentului. Între nordul și sudul Europei, România este mai aproape de sud. Astfel, țara noastră se află așezată în partea de sud-est a Europei Centrale. Datorită așezării sale geografice, România se găsește la întâlnirea unor drumuri economice importante care leagă între ele regiunile europene. Poziția geografică în Europa Centrală are urmări asupra climei, dar și a vegetației țării noastre. România este o țară de mărime mijlocie, având o suprafață de 238 391 kilometri pătrați.

CLUBUL GEOGRAFILOR

- 2 Măsoară cu o riglă săgețile care leagă, pe hartă, România de vestul și de estul Europei. Știind că 1 cm pe hartă reprezintă 380 km în realitate, calculează aceste distanțe. Compară rezultatele obținute. Ce observi?

AMINTEȘTE-ȚI!

- 3 Care sunt vecinii României? Precizează poziția acestora față de țara noastră. Numește apele care formează granițele naturale cu țările vecine.

CLUBUL GEOGRAFILOR

- 4 Transcrie exercițiul în caiet, apoi unește prin săgeți denumirile vecinilor cu punctele cardinale și punctele intercardinale corespunzătoare poziției lor față de România.

Ucraina
Bulgaria
Republica Moldova
Ungaria
Serbia
Marea Neagră

NV
SV
S
N
NE
E
SE



Roza vânturilor

B. Țările vecine și capitalele lor

DESCOPERĂ ȘI OBSERVĂ!

- 5 Numește capitalele țărilor vecine. Identifică drapelul național al Republicii Moldova. Ce asemănări și ce deosebiri sunt între drapelul României și cel al Republicii Moldova? Dar între drapelul României și al celorlalte țări?



IMPORTANT

Republica Moldova are capitala la **Chișinău**. Cei mai mulți moldoveni vorbesc limba română pentru că, în trecut, cele două țări au fost unite.

Bulgaria, țară cu ieșire la Marea Neagră, are capitala la **Sofia**.

Capitala **Serbiei** este **Belgrad**. România și Serbia au construit împreună, pe Dunăre, hidrocentrala Porțile de Fier.

Ungaria, o țară mică, fără ieșire la mare, are capitala la **Budapesta**.

Ucraina este la fel ca România o țară carpatică, dunăreană și cu ieșire la Marea Neagră. Capitala Ucrainei este **Kiev**.



Chișinău



Budapesta



Belgrad



Sofia



Kiev

CLUBUL GEOGRAFILOR

6 Citește ce spune fiecare copil. Transcrie și completează textul numind capitalele corespunzătoare.

Mircea: Am vizitat capitala Ungariei. Este un oraș foarte frumos!

Maria: Verișoara mea locuiește în capitala Bulgariei.

Luca: Mi-ar plăcea să vizitez capitala Ucrainei!

Andreea: Știu că în capitala Republicii Moldova se vorbește limba română. E bine că voi putea comunica cu oamenii de acolo!

Vlad: Am văzut pe hartă că Dunărea trece prin capitala Serbiei. La vară, eu și părinții mei vom face o croazieră pe Dunăre și vom vizita și acest oraș.

Luca vrea să viziteze Mircea crede că este un oraș foarte frumos. este orașul în care locuiește verișoara Mariei. Vlad a văzut, pe o hartă, că Dunărea traversează Andreea este tare curioasă să meargă în, să descopere dacă poate comunica cu oamenii din Republica Moldova.

7 **Lucrați în grup.** Formați cinci echipe. Informați-vă, folosind Internetul și realizați prezentări ale țărilor vecine, având în vedere următoarele aspecte: poziția acestora față de țara noastră, principalele unități de relief, ape și orașe, obiceiuri și mâncăruri tradiționale.

ATELIER DE CREAȚIE – România și vecinii

8 Desenează conturul hărții României. Scrie în jurul hărții numele țărilor vecine și desenează drapelele acestora, folosind ca model harta de la pagina 41.

Europa – un continent al planetei

Maria și Luca sunt curioși să afle mai multe informații despre continentul pe care îl vor vizita în vacanța de vară. Tu ce știi despre Europa?

A. Europa – scurtă caracterizare geografică

DESCOPERĂ ȘI OBSERVĂ!

- 1 Observă harta Europei. Care sunt mărele și oceanele care mărginesc continentul european? Descoperă numele continentului cu care se învecinează Europa la est. Ce munți despart Europa de Asia?

Harta fizică a Europei



Legendă:



Munți



Dealuri și
podisuri



Câmpii

Scara: 320 km

IMPORTANT

Poziția geografică

Continentul Europa este mărginit de: Oceanul Arctic (în nord), Oceanul Atlantic (în vest) și Marea Mediterană (în sud). În partea de est, Europa este vecină cu Asia, limita dintre cele două continente fiind formată de Munții Urali.

Relieful

Europa, ca și România, prezintă un relief variat. În partea de sud se află mai multe lanțuri muntoase, cei mai înalți munți fiind Munții Alpi.

Clima

Cea mai mare parte a Europei are, ca și țara noastră, o climă temperată, mai ploioasă în vest și mai uscată în est. Partea de nord a continentului are o climă rece.

Apele

Europa este traversată de numeroase râuri și fluvii, printre cele mai importante fiind Dunărea, Rinul și Volga.

Vegetația

Vegetația Europei este, în mare măsură, asemănătoare cu cea a țării noastre: păduri de foioase și conifere, pășuni alpine, stepă etc.

Populația

Deși este un continent mic ca suprafață, Europa are o populație numeroasă. Popoarele Europei vorbesc numeroase limbi. Majoritatea populației este urbană.

Economia

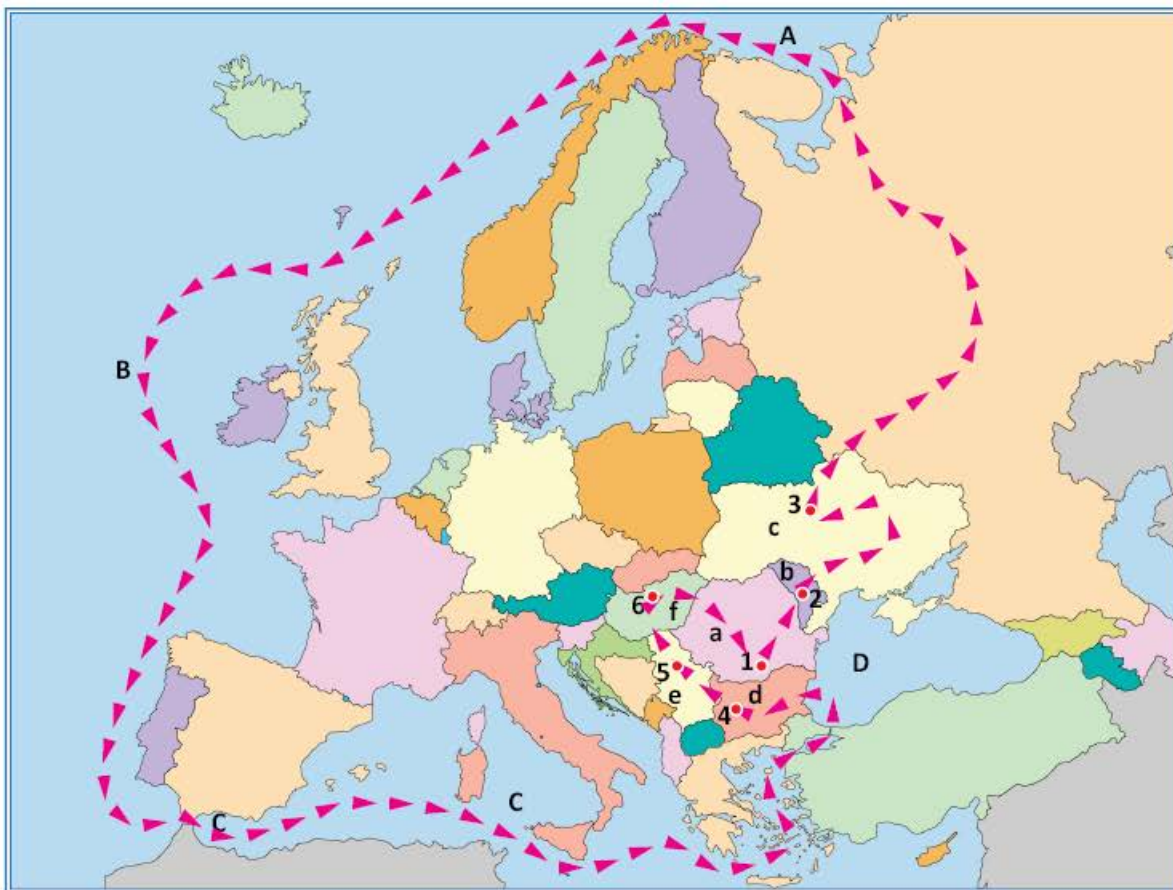
Țările europene se numără printre cele mai dezvoltate state ale lumii. Industria exploatează și prelucrează resurse naturale variate. Europa are întinse terenuri agricole bine cultivate.

CLUBUL GEOGRAFILOR

- 2 Transcrie tabelul în caiet și completează-l cu ajutorul hărții politice a Europei din atlas:

Țări cu întinderi mari	
Țări europene cu ieșire la Marea Neagră	
Țări europene cu ieșire la Marea Mediterană	
Țări situate în partea centrală a Europei	

- 3 Maria și Luca au desenat pe hartă un posibil traseu al excursiei pe care și-o doresc. Pe hartă au marcat: oceanele și mările cu litere de la **A** la **D**, țările cu litere de la **a** la **f** și capitalele cu numere de la **1** la **5**. Urmărește traseul indicat pe hartă prin săgeți și numește capitalele, țările, oceanele și mările în ordinea traversării lor.



B. Europa și România – elemente comune

DESCOPERĂ ȘI OBSERVĂ!

- 4 Observă harta Europei de la pagina 43. Identifică elementele cadrului natural pe care le au în comun Europa și România.

IMPORTANT

Datorită poziției sale în centrul Europei, țara noastră prezintă elemente comune cu ale continentului european și, în special, cu ale regiunii din care face parte.

România beneficiază de prezența a trei elemente naturale de importanță europeană:

- **Munții Carpați**, mai mult de jumătate din întinderea lor aflându-se în țara noastră;
- **Dunărea**, mai mult de două cincimi din lungimea fluviului mărgинind sau străbătând teritoriul României;
- **Marea Neagră**, prin intermediul căreia țara noastră este legată pe calea apelor de toate oceanele și continentele lumii.

Astfel, România este o țară carpato-dunăreano-pontică. Termenul *pontic* se referă la o veche denumire a Mării Negre: Pontus Euxinus.



CLUBUL GEOGRAFILOR

- 5 Explică semnificația expresiei: *Dunărea este principalul fluviu european*.
- 6 Identifică, pe harta Europei din atlas, țări fără ieșire la mare. Care sunt dezavantajele pe care le au aceste țări?
- 7 Folosește-te de cunoștințele de istorie pentru a arăta modul în care poziția geografică a influențat țara noastră, în trecut.

ATELIER DE CREAȚIE – Poster „Produce în România”

- 8 Informează-te, folosind Internetul, și alcătuiește o listă a produselor industriale și agricole care situează România pe primele locuri între țările europene. Confeționează un poster pe care să desenezi sau să lipești imagini cu aceste produse.

JOC Călătorie prin Europa!

Organizați o excursie imaginară pe harta Europei. Alegeți o țară sau un oraș ca punct de plecare, apoi o destinație. Cu ajutorul hărții, menționați care sunt orașele sau țările corespunzătoare itinerariului propus, alegând traseul cel mai scurt.

Exemplu: Din Franța până în Slovacia, traseul cel mai scurt este: Franța, Germania, Cehia, Slovacia.

ȘTIATI CĂ...?

- În Europa se află cea mai mare țară din lume, Rusia, dar și cea mai mică, Vatican. Identifică aceste țări pe harta din atlasul geografic.
- Localitatea cu cel mai lung nume din Europa este **Llanfairpwllgwyngyllgogerychwyrndrobwllllantysiliogogoch** din Țara Galilor. Numele orașului are 58 de litere și înseamnă *Biserica Sf. Maria din mica pădurice de aluni din apropierea torentului rapid de lângă capela St. Tysilio din peștera roșie*.

9 Geografia... în orarul tău!

Limba și comunicare

Scrie o compunere cu titlul:
*România este o țară
carpato-dunăreano-pontică.*

Matematică

Informează-te pe Internet despre țările vecine și compară, pe rând, suprafața României cu suprafețele țărilor vecine.

Arte vizuale și abilități practice

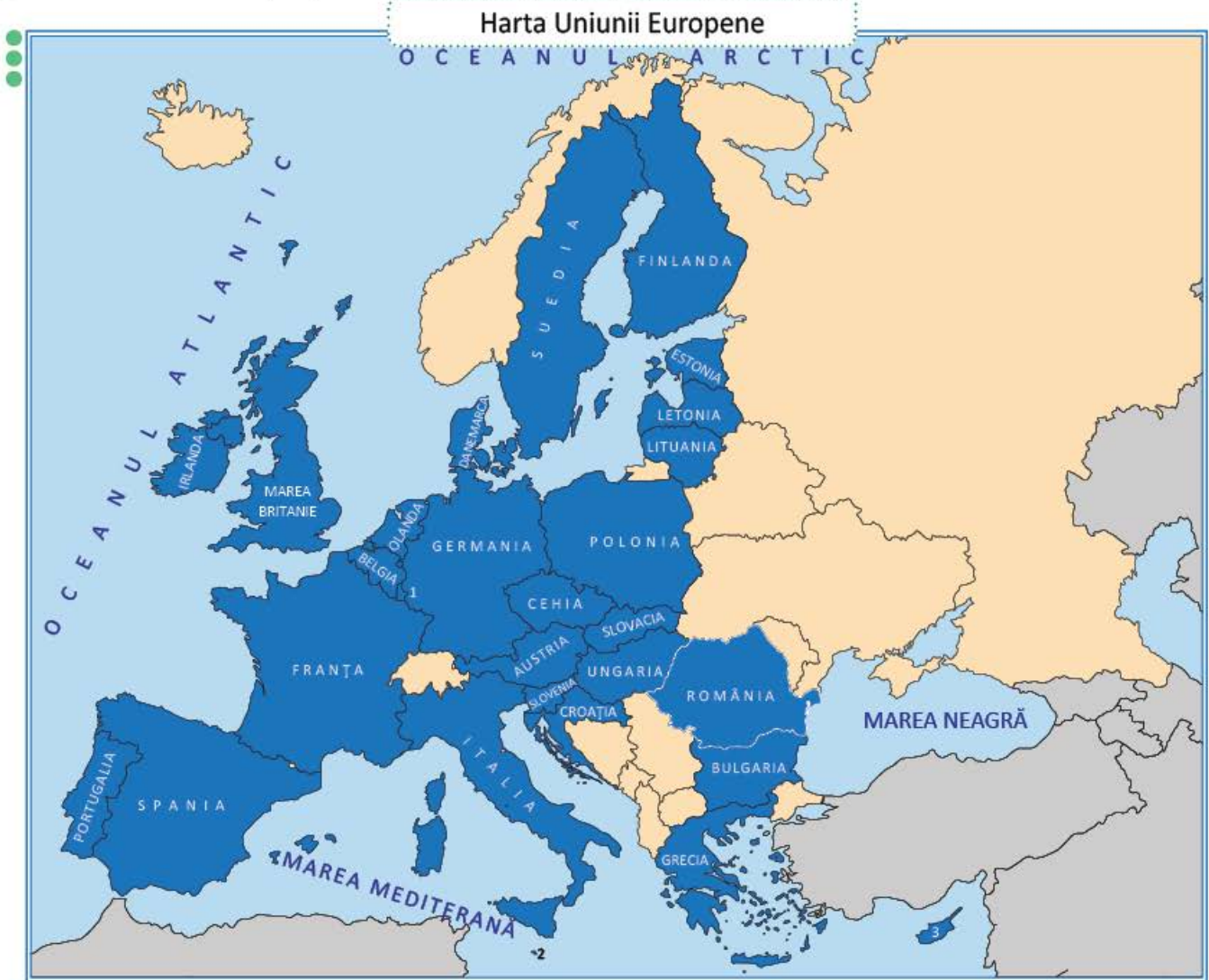
Confeționează din materiale reciclabile steagurile statelor europene!

Uniunea Europeană

Maria și Luca se pregătesc de excursie la Bruxelles. Ei au primit câte un pașaport cu însemnele Uniunii Europene. Tu ce știi despre Uniunea Europeană?

DESCOPERĂ!

- 1 Observă harta Europei și descoperă țările care aparțin Uniunii Europene.



Legendă:



țări membre UE

1. Luxemburg

2. Malta

3. Cipru

Scara: 350 km

- 2 Caută în atlasul geografic drapelele statelor membre ale Uniunii Europene, observă-le cu atenție și răspunde:
 - a) Care sunt țările care nu au culoarea albă pe drapelul național?
 - b) Câte drapele conțin culoarea roșie?
 - c) Ce culoare (alta decât roșu) este prezentă pe 12 dintre drapele?

IMPORTANT

Uniunea Europeană (UE):

- este o grupare de 28 de state formată cu scopul îmbunătățirii vieții și a condițiilor de muncă, precum și a apărării păcii pe continent;
- reprezintă, în prezent, cea mai importantă grupare de state din lume;
- România a devenit membră a Uniunii Europene la data de 1 ianuarie 2007.

Cele mai importante instituții ale Uniunii Europene sunt:

- **Parlamentul European**, format din reprezentanții aleși din fiecare stat membru. Parlamentul votează legile care trebuie respectate și aplicate în toate țările UE;
- **Consiliul European**, alcătuit din șefii statelor și reprezentanți ai guvernelor țărilor UE;
- **Comisia Europeană**, care are grijă ca hotărârile luate de Consiliul European și de Parlament să fie corect aplicate.

Instituțiile UE veghează ca drepturile cetățenilor săi să fie respectate. Dreptul la libera circulație și dreptul la muncă sunt respectate în fiecare țară a UE.

Pentru a sprijini schimbul de mărfuri între statele uniunii, a fost introdusă o monedă unică: euro. Țările europene au demonstrat astfel că, prin unire, pot deveni cea mai importantă forță economică a lumii.

CLUBUL GEOGRAFILOR

3 Lucrați în grup. Descoperiți pe Internet imagini și informații despre locuri celebre din țările Uniunii Europene. Formați șapte grupe de elevi pentru prezentarea fiecărui loc din lista următoare: Turnul Eiffel (Paris), Marea Piață (Bruxelles), Big Ben (Londra), Mica Sirenă (Copenhaga), Poarta Brandenburg (Berlin), Colosseum (Roma), Acropole (Atena).

4 Lucrați în perechi. Realizați o hartă a Uniunii Europene. Lipiți etichete cu numele țărilor membre ale UE și numele capitalelor acestor țări. Desenați drapelele corespunzătoare și lipiți-le pe hartă.

JOC Prezentator pentru EUROVISION!

Realizați o scenetă în care să interpretați rolul unei țări europene. Fiecare copil va interpreta o țară, **de exemplu: Sunt Belgia, vorbesc limbile germană și franceză, am capitala la Bruxelles unde se află sediul Parlamentului European.**

STIAȚI CĂ...?

Simbolurile Uniunii Europene sunt:

- Imnul Uniunii Europene: *Oda bucuriei*;
- Ziua Europei: 9 mai;
- Deviza Uniunii Europene: *Unitate în diversitate.*



Terra – planeta noastră.

Caracteristici generale

Marii îi place să privească noaptea cerul plin de stele. Uneori se întreabă cum s-ar vedea Pământul de pe Lună.

AMINTEȘTE-ȚI!

- 1 Cum se mai numește Pământul? Ce fel de corp cosmic este? Ce formă are?

DESCOPERĂ!

- 2 Observă fotografiile Terrei văzută din spațiu. Cum crezi că s-a reușit fotografierea Pământului din spațiul extraterestru? Ce corp ceresc se rotește în jurul Pământului?



- 3 Ce reprezintă imaginea de mai jos? Amintește-ți ce ai învățat la Științe ale naturii despre Sistemul Solar și spune din ce este format. Numește corpul cel mai strălucitor și corpurile care se rotesc în jurul său.



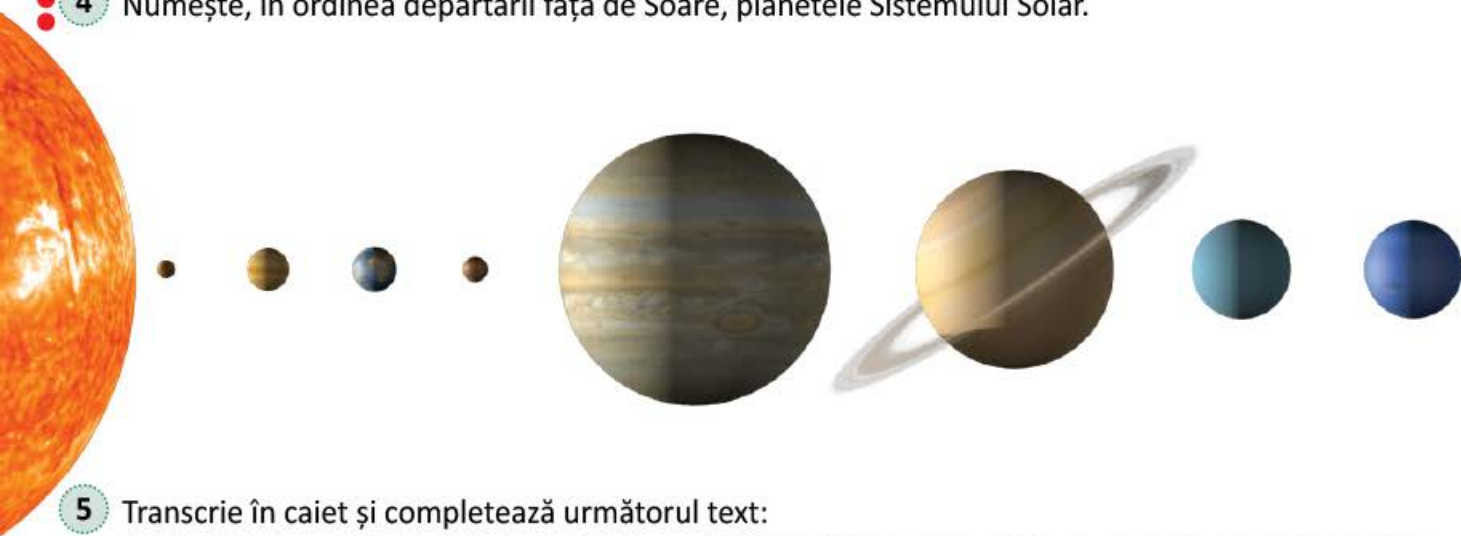
IMPORTANT

Planeta noastră se numește **Pământ** sau **Terra** și este una dintre cele opt planete care se rotesc în jurul Soarelui. Planetele sunt corpuri sferice de mari dimensiuni care se rotesc în jurul stelelor, de la care primesc lumină și căldură.

Soarele împreună cu cele opt planete și alte corpuri cosmice formează Sistemul Solar. Pământul este a treia planetă ca distanță față de Soare și a cincea ca mărime. La fel ca și celelalte planete, Terra are forma unei sfere. În jurul Pământului se rotește Luna, care este satelitul natural al planetei noastre. Văzută din spațiu, Terra pare o sferă albastră datorită apelor (oceane și mări), care ocupă suprafețe foarte mari.

CLUBUL GEOGRAFILOR

4 Numește, în ordinea depărtării față de Soare, planetele Sistemului Solar.



5 Transcrie în caiet și completează următorul text:

Terra este o care se rotește în jurul Pământul face parte dintr-un grup de corpuri cosmice, numit Forma Terrei este În jurul Pământului se rotește

6 Notează **A** (adevărat) sau **F** (fals) în dreptul afirmațiilor de mai jos:

Pământul are lumină proprie.

Pământul primește căldură de la Soare.

Pământul este o stea.

Pământul este cea mai mare planetă a Sistemului solar.

7 Documentează-te, apoi scrie prin ce se deosebește Pământul de celelalte planete ale Sistemului Solar.

8 Amintește-ți ce ai învățat la *Științe ale naturii* și scrie ce crezi că s-ar întâmpla pe Pământ dacă Soarele nu ar mai produce energie și lumină?

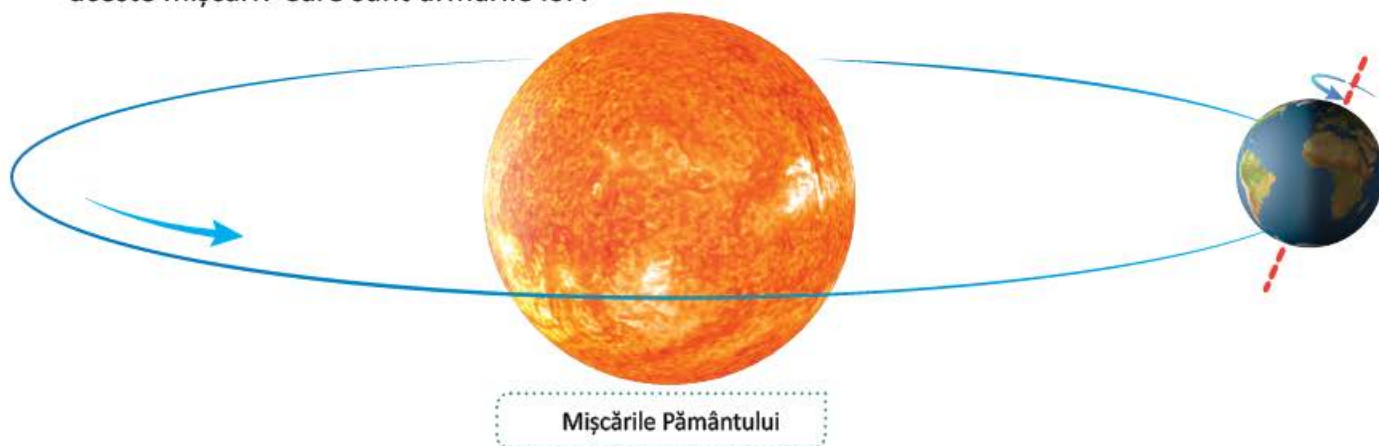
ATELIER DE CREAȚIE

– Macheta Sistemului Solar

9 **Lucrați în grup.** Realizați o machetă a Sistemului solar.

DESCOPERĂ ȘI OBSERVĂ!

- 10 Observă desenul și amintește-ți ce mișcări efectuează planeta noastră. În ce perioade au loc aceste mișcări? Care sunt urmările lor?



Mișcările Pământului

IMPORTANT

Pământul, planeta noastră, efectuează:

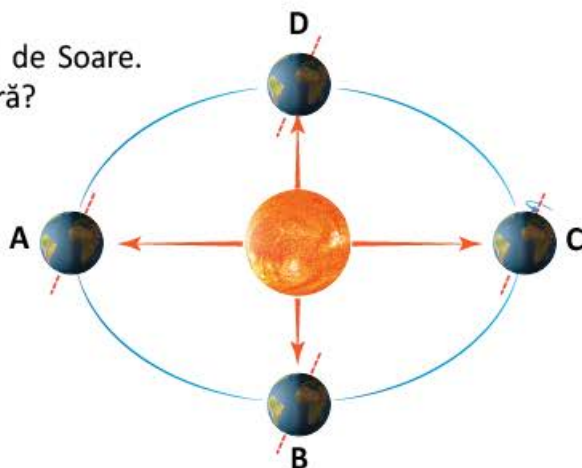
- o **mișcare de rotație** în jurul axei sale, realizată în 24 de ore, care determină succesiunea zilelor și a nopților;
- o mișcare în jurul Soarelui, numită **mișcare de revoluție**, realizată într-un an și care determină formarea anotimpurilor.

Terra este cunoscută până acum drept singura planetă pe care există viețuitoare: oameni, animale, plante. Viața pe Pământ se datorează distanței favorabile pe care planeta o are față de Soare. Pe Pământ există aerul și apa, necesare viețuitoarelor pentru a putea trăi.

CLUBUL GEOGRAFILOR

- 11 Care sunt urmările mișcării de rotație a Pământului? Dar ale mișcării de revoluție?
- 12 Numește trei cauze care au favorizat apariția vieții pe planeta noastră.
- 13 Imaginează-ți că Pământul se află mai aproape de Soare. Cum ar afecta acest lucru viața pe planeta noastră?

- 14 Precizează numele mișcării Pământului reprezentată în desenul alăturat. Dacă Terra se află în poziția marcată pe desen cu litera **A**, precizează în cât timp va reveni în aceeași poziție.



Planiglobul – imaginea Terrei. Continente și oceane

Maria și Luca sunt mândri că au învățat să arate pe hartă continentele și oceanele. Încearcă și tu!

AMINTEȘTE-ȚI!

1 Cum poate fi reprezentată înfățișarea Terrei?



Pământul – imagine din Satelit



Globul pământesc



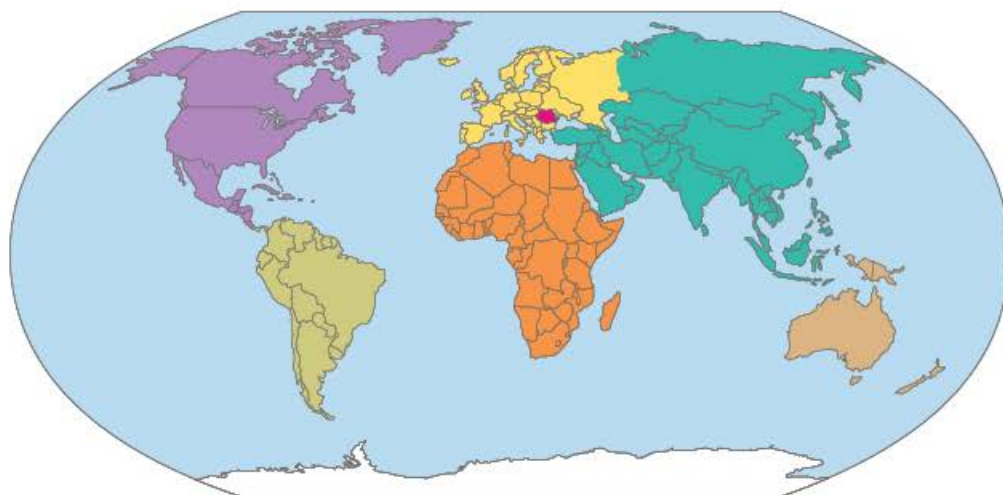
Harta lumii

DESCOPERĂ!

2 Observă cele două imagini. Prin ce se aseamănă și prin ce se deosebesc cele două reprezentări ale Pământului? Care dintre imagini este o reprezentare mai exactă a planetei noastre?



Glob pământesc



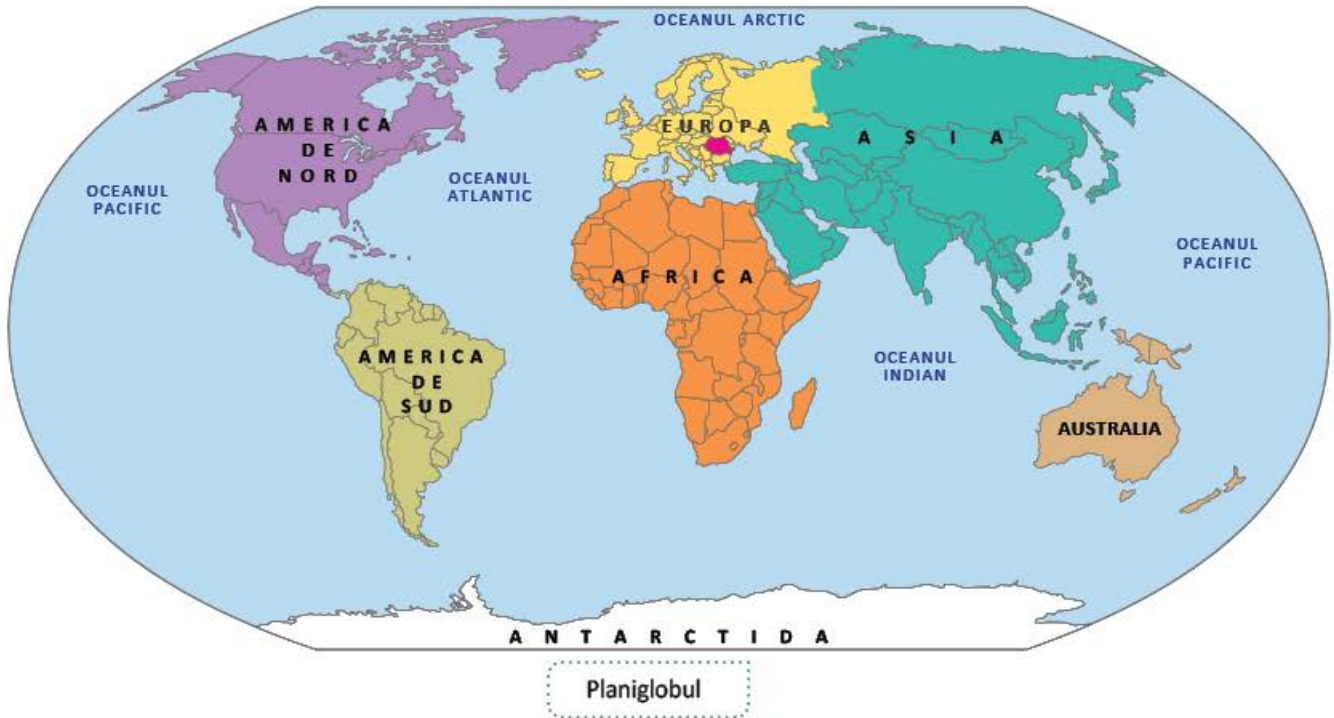
Planiglobul

IMPORTANT

Globul geografic și harta sunt reprezentări ale Pământului. Spre deosebire de hartă, care este plană, globul geografic prezintă și forma sferică a planetei noastre. Pe globul geografic sunt desenate continentele și oceanele. Reprezentarea în plan a suprafeței întregului Pământ se numește **planiglob**.

DESCOPERĂ!

3 Numește continentele și oceanele de pe planiglob.



IMPORTANT

- **Continențele** sunt cele mai întinse suprafețe de uscat ale planetei. Ele sunt înconjurate total sau aproape total de apele mărilor și oceanelor. În ordinea descrescătoare a mărimii lor, continentele sunt: **Asia, Africa, America de Nord, America de Sud, Antarctica, Europa și Australia.**
- **Oceanele** sunt întinderi uriașe de apă sărată, situate între continente. Oceanele ocupă aproape trei sferturi din suprafața planetei. În ordinea descrescătoare a mărimii lor, oceanele sunt: **Oceanul Pacific, Oceanul Atlantic, Oceanul Indian și Oceanul Arctic.**

CLUBUL GEOGRAFILOR

- 4 Observă planiglobul, apoi formulează răspunsuri pentru următoarele întrebări:
- a) Cum se numește cel mai mare continent? Dar cel mai mare ocean?
 - b) Cum se numește continentul situat între Africa și Oceanul Arctic?
 - c) Care este cel mai mic continent? Dar cel mai mic ocean?
 - d) Unde este situat continentul Antarctica?
 - e) Care sunt continentele situate între Oceanul Pacific și Oceanul Atlantic?
 - f) Ce continente mărginesc Oceanul Indian?
 - g) Care este oceanul mărginit de Europa, Asia și America de Nord?



- 5 Luca a găsit o hartă veche care arată drumul făcut de piratul John cel Negru până la locul în care acesta și-a ascuns comoara. Ajută-l pe Luca să descrie traseul piratului și să găsească comoara, completând următorul text:



Piratul a plecat din America de Nord, a navigat spre sud prin Oceanul, a ocolit pe la sud continentul, a traversat Oceanul și Marea, care desparte Europa de Și-a continuat drumul traversând Marea Roșie, între Africa și și a ajuns pe o insulă în Oceanul, unde a găsit comoara.

- 6 Imaginează-ți că trebuie să ajungi în America, plecând de pe continentul european. Care sunt mijloacele de transport potrivite pentru efectuarea acestei călătorii? Argumentează!

- 7 Alege varianta corectă de răspuns:

• Cel mai mare ocean al lumii este:

a) Oceanul Atlantic; b) Oceanul Indian; c) Oceanul Pacific; d) Oceanul Arctic.

• Oceanul Atlantic se află între:

a) Europa și Asia; b) Asia și Australia; c) America și Europa; d) Europa și Africa.

• Continentul care se află între Oceanul Indian și Oceanul Atlantic este:

a) Europa; b) Asia; c) Africa; d) Australia.



ATELIER DE CREAȚIE – Planiglobul

- 8 Desenează un planiglob după modelul pe la pagina 52.

ȘTIAȚI CĂ...?

Antarctida este singurul continent nelocuit de pe planetă din cauza temperaturilor extrem de scăzute înregistrate aici.



Recapitulare

1 Încercuiește varianta de răspuns completă:

- a) România este o țară carpatică.
- b) România este o țară dunăreană cu ieșire la Marea Neagră.
- c) România este o țară carpato-dunăreano-pontică.

2 Transcrie în caiet, apoi completează spațiile libere, astfel încât enunțurile să fie corecte:
Uniunea Europeană este o organizație care cuprinde în prezent un număr de state. Moneda unică a UE este Drapelul european este format dintr-un cerc de stele aurii pe un fundal de culoare România este țară membră a Uniunii Europene din anul

3 Observă planiglobul și rezolvă cerințele.



a) Transcrie și completează următoarele enunțuri:

- Oceanul Pacific apare reprezentat pe suprafața unui planiglob de două ori, pentru că
- Continentul se află în prelungirea continentului Europa.
- În funcție de mărimea suprafeței lor, oceanele pot fi scrise în următoarea ordine: Oceanul, Oceanul, Oceanul și Oceanul

b) Numește:

- două continente situate în partea de nord a Pământului;
- două continente situate în partea de sud a Pământului;
- continentul cu suprafața cea mai mică și continentul cu suprafața cea mai mare.

4 Alege varianta corectă de răspuns pentru fiecare situație:

a) Uniunea Europeană este o organizație care cuprinde în prezent un număr de:

- 28 state membre;
- 27 state membre;
- 29 state membre.

b) România este membră din anul:

- 2000;
- 2007;
- 2015.

c) Drapelul Uniunii Europene simbolizează idealurile de unitate, solidaritate și armonie între popoarele Europei. Pe drapel apar:

- un număr de stele aurii egal cu numărul țărilor membre ale UE;
- un număr de 12 stele aurii pe fond albastru;
- un număr de 15 stele aurii pe fond albastru.



5 Imaginează-ți un scenariu în care Terra s-ar roti de două ori mai repede în jurul său decât o face în prezent. Care ar fi urmările acestui fapt?

6 a) Compune un text scurt care să conțină denumirile de pe harta de mai jos.

b) Caracterizează continentul european, referindu-te la: așezare și vecini, relief, climă, ape și vegetație.



Evaluare

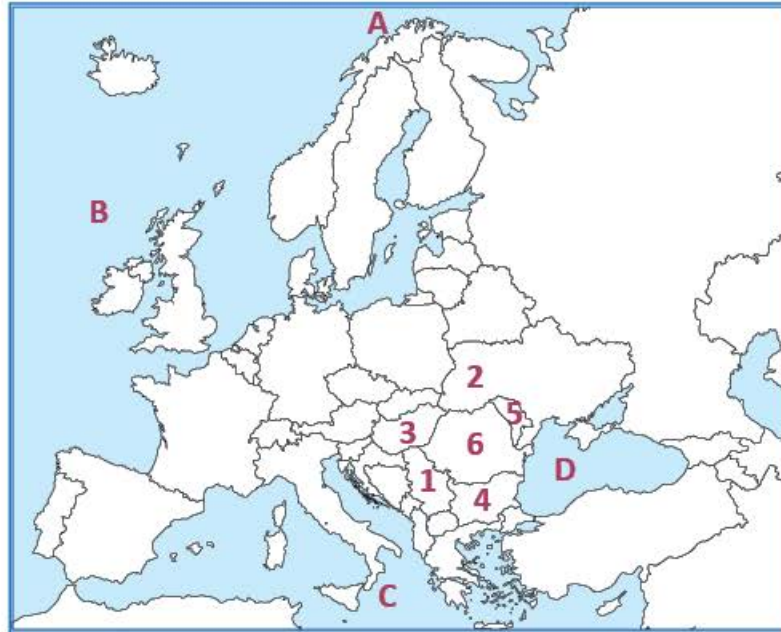


- 1 Scrie **A** (adevărat) sau **F** (fals) pentru fiecare enunț:
- România este țară membră a Uniunii Europene.
 - România are ieșire la Marea Mediterană.
 - Planeta Terra are o formă sferică.
 - Continentul Europa se află în partea de nord a Pământului.
 - În jurul Soarelui se rotesc șapte planete.

- 2 Pe harta de mai jos, sunt marcate cu litere de la **A** la **D** oceane și mări și cu numere de la **1** la **6**, țări europene.

Numește:

- oceanele și mările marcate cu litere de la A la D și țările marcate cu numere de la 1 la 6;
- capitalele țărilor marcate, pe hartă, cu numerele 3, 4 și 5;
- două dintre țările marcate pe hartă care nu au ieșire la mare.



- 3 Selectează varianta corectă de răspuns pentru fiecare caz:
- Mișcarea de rotație a Pământului determină:

 - succesiunea anotimpurilor;
 - succesiunea zilelor și a nopților;
 - formarea umbrei pe suprafața Pământului.
 - Mișcarea de revoluție a Pământului determină:

 - succesiunea anotimpurilor;
 - succesiunea zilelor și a nopților;
 - stabilirea punctelor cardinale.
 - Modificarea temperaturii aerului în cursul unui an se datorează:

 - mișcării de rotație a Pământului;
 - mișcării de revoluție a Pământului;
 - mișcării de rotație a Lunii în jurul Pământului.

CUM TE POTI APRECIA – Ai rezolvat corect?

	1	2	3
Suficient	trei răspunsuri	a sau b sau c	a sau b sau c
Bine	patru răspunsuri	a, b sau a, c sau b, c	a, b sau a, c sau b, c
Foarte bine	cinci răspunsuri	a, b, c	a, b, c

Badea Cârțan – Un țăran, călător prin Europa

Gheorghe Cârțan, zis Badea Cârțan, s-a născut în 1849, la Cârțișoara, un sat din apropierea Munților Făgăraș, munți care în acele vremuri despărțeau Transilvania (ocupată de Imperiul Austro-Ungar) de Muntenia.

Dragostea de libertate și dreptate și-a dezvoltat-o din fragedă copilărie. Aflat într-o zi de vară cu turma de oi în Munții Făgăraș, l-a întrebat pe tatăl său ce se află dincolo de crestele semețe ale munților. Răspunsul că acolo sunt tot români, l-a nedumerit pe copil care i-a răspuns: *Dar noi ce suntem? Nu suntem tot români? De ce aici nu-i tot România?*

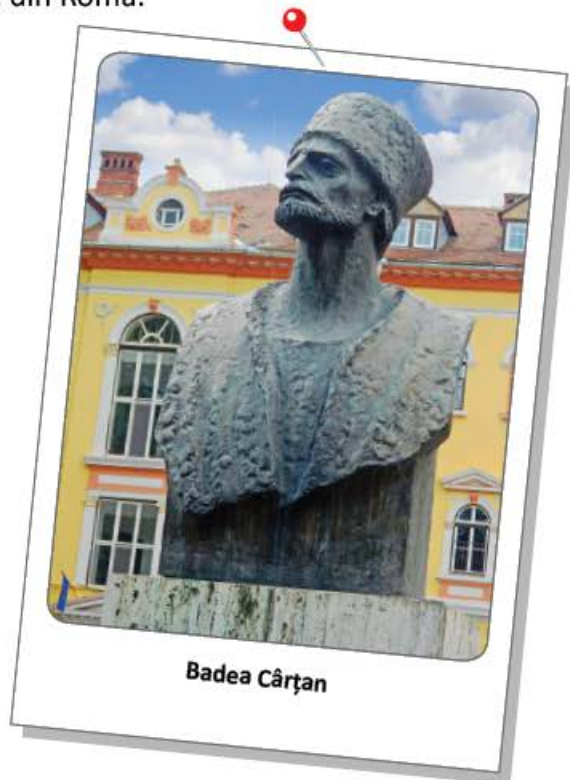
Însetat de cunoaștere încă de mic, Gheorghe a învățat să citească și să scrie fără să meargă la școală. Mai târziu, și-a vândut turma de oi și a cumpărat cărți pe care le-a împărțit pe ascuns pentru ca românii din Imperiu să nu uite graiul și scrisul românesc. Astfel, a reușit să distribuie în satele din Ardeal peste 100 000 de cărți.

A fost prins și întemnițat de două ori pentru faptul că transporta clandestin cărți. O mare parte din cărți i-au fost confiscate și arse.

Badea Cârțan a fost și un mare călător. Gândul că strămoșii neamului lui sunt dacii și romanii nu i-a dat pace și a vrut să se convingă singur. S-a dus pe jos la Roma să vadă dovezile latinității poporului nostru, să își vadă strămoșii pe marea Columnă a lui Traian. A plecat pe 3 ianuarie 1896 și a mers pe jos 43 de zile. A rupt patru perechi de opinci, dar a ajuns să vadă cu ochii lui Columna. Italienii au fost profund impresionați să-l vadă îmbrăcat în port specific românesc: cămeșă, ițari, cușmă și opinci. *Un dac a coborât de pe Columna lui Traian* au scris ziarele din Roma.

De-a lungul vieții sale, setea de cunoaștere l-a purtat și pe alte meleaguri, călătorind în Austria, Franța, Germania, Ungaria, Elveția.

Gheorghe Cârțan s-a stins din viață la 7 august 1911, fiind înmormântat la Sinaia. La căpătâiul său stă scris: *Aici doarme Badea Cârțan, visând la întregirea neamului său.* La Cârțișoara se află Muzeul Etnografic și Memorial ce poartă numele celui mai cunoscut fiu al satului. Badea Cârțan a fost unul dintre oamenii de seamă ai poporului român, un erou care a luptat pentru întregirea neamului într-o singură țară.



Badea Cârțan

GEOGRAFIA FĂRĂ FRONTIERE

Vei identifica unii termeni geografici în texte, contexte sau situații de învățare diferite.

1.1

Vei preciza, în cuvinte proprii, sensul termenilor geografici de bază.

1.2

Vei utiliza termeni geografici simpli în contexte cunoscute.

1.3

Vei aplica unele elemente și operații matematice minime în înțelegerea unor situații reale observate.

2.1

Vei aplica unele elemente și cunoștințe dobândite la alte discipline (științe ale naturii, istorie, științe sociale) în descrierea și explicarea realității înconjurătoare.

2.2

Vei identifica unele fenomene și procese cu caracter geografic din mediul înconjurător al orizontului local, al regiunii, țării și continentului.

2.3

Vei identifica poziția elementelor reprezentate pe hartă.

3.1

Vei utiliza semne și alte reprezentări convenționale.

3.2

Vei raporta corect poziția unor elemente pe reprezentările cartografice.

3.3

Vei utiliza unele reprezentări grafice și cartografice simple.

3.4

Îți vei satisface curiozitatea de cunoaștere a elementelor geografice caracteristice orizontului local, țării și lumii contemporane.

4.1

Îți vei dezvolta interesul pentru înțelegerea rolului mediului înconjurător pentru viața și activitatea societății.

4.2

Îți vei dezvolta interesul pentru cunoașterea și înțelegerea diversității naturale și umane.

4.3

Recapitulare finală

1 Realizează un desen în care să reprezinți planeta Terra, așa cum ți-o imaginezi tu. Compară desenul tău cu fotografia Pământului realizată din satelit.

• Care sunt diferențele dintre cele două reprezentări?

2 Caută, în atlasul geografic, o hartă a reliefului lumii. Indică numele continentelor și oceanelor Pământului. Explică semnificația culorilor, a semnelor convenționale, a informațiilor oferite de legenda hărții.

3 Imaginează-ți că participi la un concurs școlar și coordonezi grupul de elevi din școala ta. În cadrul probei practice a concursului vi se solicită să realizați o hartă al cărui titlu este la alegere. Ce hartă vei propune colegilor pentru proba practică a concursului? De ce ar trebui să ții seama în realizarea hărții?

4 Caută pe Internet sau în Atlasul geografic hărți sau planuri pe care să poți indica:

a) traseul tău de acasă până la școală; b) amplasarea unei instituții într-o localitate după o adresă cunoscută de tine; c) toate continentele și oceanele; d) lanțuri muntoase de pe teritoriul unei țări sau al unui continent.

• În care dintre hărți sau planuri este reprezentat spațiul geografic cel mai mic? Dar cel mai mare?

5 Observă harta României. Identifică regiunea din care face parte orizontul tău local. Prezintă toate informațiile pe care le consideri utile: poziție în cadrul țării, relief, climă, ape, vegetație, activități economice.

6 Observă imaginile reprezentate, apoi descrie ceea ce vezi în fiecare fotografie:



a) Localizează pe harta României regiunile unde s-ar putea regăsi fiecare loc reprezentat în imagini;
b) Pentru a ajunge să vezi în realitate aceste peisaje, ce mijloace de transport ai putea să utilizezi? Prezintă traseul pe care ai putea să-l urmezi din localitatea ta de domiciliu și până la destinație.

7 Lucrați în grup. Organizați un concurs cu tema: *Cel mai bun ghid turistic!*. Concursul poate fi organizat cu ocazia excursiei școlare realizate în cadrul săptămânii *Școala Altfel: să știi mai multe, să fii mai bun!*. Probele de concurs constau în conceperea unui pliant realizat în echipă și demonstrarea abilităților de prezentare a elementelor de geografie locală, regională și națională.

Ambele probe vizează includerea în prezentare a următoarelor repere: *numele localității, așezarea geografică a acesteia și județul din care face parte, numărul de locuitori, forma de relief specifică, ocupațiile locuitorilor, bogățiile naturale, instituțiile reprezentative cu impact la nivel local, regional sau național, un scurt istoric (prima menționare documentară, denumirea istorică, evenimente importante pentru locuitorii localității, personalități ale locului etc.).*

8 Transcrie în caiet, apoi încercuiește litera corespunzătoare variantei corecte:

- În sudul României se află:
a) Depresiunea Transilvaniei; b) Podișul Moldovei; c) Câmpia Română; d) Dealurile de Vest.
- Între Carpații Occidentali și Câmpia de Vest se află:
a) Subcarpații; b) Dealurile de Vest; c) Câmpia Română; d) Depresiunea Transilvaniei.
- Unitatea de relief care se învecinează cu Delta Dunării este:
a) Câmpia de Vest; b) Podișul Getic; c) Carpații Orientali; d) Podișul Dobrogei.

9 Lucrați în grup. Realizați un afiș care să cuprindă informații despre caracteristicile generale ale reliefului României. Inserați în conținutul afișului fotografii sugestive care reprezintă principalele forme de relief.

10 Caracterizează, în câteva enunțuri, clima României. Te poți referi la așezarea pe continentul european și la relieful țării noastre. Argumentează cum influențează acești factori clima României.

11 Scrie numele a trei râuri care izvorăsc din:
a) Carpații Orientali; b) Carpații Meridionali; c) Carpații Occidentali.

12 Construiește un rebus geografic în care să completezi pe vertical de la A la B numele celui de-al doilea fluviu ca lungime în Europa. Utilizează în definiții informațiile cele mai importante despre acest fluviu: munții de unde izvorăște fluviul sau țara în care se află izvoarele fluviului, numele unor capitale europene traversate, denumirea mării în care se varsă, tipul de gură de vărsare, forme de relief străbătute etc.

13 Scrie un scurt text despre importanța economică a Mării Negre pentru țara noastră. Utilizează în redactare următorii termeni: transport maritim, turism, petrol, pescuit, construcții și reparații de vapoare.

14 Realizează un tabel pe care să-l completezi cu zonele de vegetație corespunzătoare pentru: a) câmpie; b) dealuri și podișuri.

15 Identifică zonele de vegetație reprezentate în fotografiile alăturate.
• Oferă exemple de nume de plante și nume de animale specifice acestor zone.



- 16 Propune, în scris, câte două argumente care să explice următoarele afirmații:
- *Zonele de câmpie sunt cele mai populate de pe întreg teritoriul țării.*
 - *În zonele de munte trăiesc mai puțini locuitori.*
- 17 Exemplifică: a) resurse ale subsolului țării noastre; b) resurse de la suprafața țării noastre.
- 18 **Lucrați în perechi.** Realizați în echipă un poster care să conțină informații și ilustrații reprezentative despre obiectivele turistice din zona: a) Carpaților Orientali; b) Carpaților Meridionali; c) Carpaților Occidentali.
- 19 Caracterizează, în câteva enunțuri, un podiș la alegere dintre: Podișul Moldovei, Podișul Getic și Depresiunea Transilvaniei. Precizează: *poziția geografică, unitățile de relief care se învecinează cu podișul prezentat, râurile, vegetația, bogățiile, ocupațiile locuitorilor.*
- 20 Compune un text scurt despre Dealurile de Vest. Poți utiliza în conținutul textului următoarele cuvinte: *Câmpia de Vest, Ungaria, Carpații Occidentali, dealuri, râuri, înălțimi, Mureș, Someș.*
- 21 Întocmește o fișă despre Câmpia Română sau Câmpia de Vest care să cuprindă informații referitoare la: *poziția geografică, vecini, ape curgătoare, bogății, principalele orașe și ocupațiile locuitorilor.*
- 22 Enumeră motivele pentru care Delta Dunării a fost declarată rezervație a biosferei.
- 23 Descrie localitatea în care trăiești, referindu-te la: *așezarea geografică, unitatea de relief în care este situată, tipul așezării, numărul de locuitori și ocupațiile de bază ale acestora, localitățile învecinate, județul din care face parte, elemente de istorie locală.*
- 24 Realizați în echipă un poster care să cuprindă informații, imagini și documente despre capitala României.
- 25 Imaginează-ți o călătorie cu trenul prin țările vecine României. Stabiliți o destinație pentru fiecare coleg din clasă. Scrieți câte un jurnal de călătorie care să cuprindă informații generale despre fiecare țară în parte (*așezare, relief, capitală, limbă și monedă națională, elemente culturale distincte, personalități etc.*) și impresii de călătorie. Propuneți afișe, fotografii, postere cu rezultatele activității.



Chișinău



Budapesta



Belgrad



Sofia



Kiev

- 26 Documentează-te și scrie numele celor șase state europene fondatoare ale Uniunii Europene. Scrie apoi numele ultimelor trei state care au aderat la UE.

- 27 **Lucrați în grup.** Realizați la nivelul clasei o copie în miniatură a Sistemului Solar. Umflați baloane cu aer în funcție de mărimile diferite ale planetelor, scrieți numele acestora și pictați-le cu elemente care să le personalizeze în funcție de criteriile propuse de voi. Suspendați baloanele umflate de plafonul clasei în jurul unui balon uriaș care reprezintă Soarele. Ordinea baloanelor va fi ordinea planetelor care gravitează în jurul Soarelui. Plasați în acest decor și alte corpuri cosmice.

Evaluare

- 1 Scrie două asemănări și două deosebiri dintre hartă și plan.
- 2 Observă imaginile, apoi scrie câte un element specific pentru fiecare formă de relief ilustrată.



- 3 Scrie trei caracteristici ale reliefului României.
- 4 Realizează o caracterizare a unității de relief în care se află așezată localitatea ta natală. Utilizează în caracterizare următoarele elemente geografice:
 - a. poziția geografică și limite;
 - b. caracteristicile naturale (relief, climă, ape, vegetație);
 - c. resursele și activitățile economice.

- 5 Observă harta Europei și descoperă România.
 - Scrie trei caracteristici comune ale Europei și ale României.



- 6 Descrie elementele caracteristice ale planetei Terra, precizând:
 - a. forma;
 - b. numele satelitelui său natural;
 - c. mișcările pe care le efectuează.

CUM TE POTI APRECIA – Ai rezolvat corect?

	1	2	3	4	5	6
Suficient	două referințe	un element specific	o caracteristică	a ori b ori c	o caracteristică comună	a ori b ori c
Bine	trei referințe	două elemente specifice	două caracteristici	a, b ori a,c ori b,c	două caracteristici comune	a, b ori a,c ori b,c
Foarte bine	patru referințe	trei elemente specifice	trei caracteristici	a, b, c	trei caracteristici comune	a, b, c

Mă mândresc că m-am născut în România!

după *România Pitorească*
de Alexandru Vlahuță

Dunărea, Marea cea Mare și Prutul – iată cele trei hotare care înconjoară pământul țării noastre. Din streașina munților ce înalță marginea țării de la Severin până la Dorohoi, râuri frumoase, dătătoare de viață și nenumărate pâraie se despletesc în cărări de argint peste întinsele șesuri ale Munteniei și printre dealurile blânde ale Moldovei.

Castelul Peleş, Sinaia



Singură, câmpia Ialomiței se așterne tăcută, netedă, uscată întocmai unui ostrov însetat, în mijlocul atâtor ape ce împodobesc pământul României.

Doarme sub șuierul vânturilor câmpul larg, nemărginit al Bărăganului. De mii de ani visează râuri limpezi și lacuri sclipitoare.

Călătorii străini care au străbătut meleagurile României, cu greu ar mai recunoaște astăzi locurile pe unde au umblat. Li s-ar părea că altă țară s-a așezat între Dunăre și Mare.

Este adevărat! Întocmai păsării Phoenix, o țară nouă s-a ridicat în Europa Centrală: E România Noastră!

România e, într-adevăr, atât de frumoasă, cu un trecut așa de glorios! În mijlocul unui popor atât de inteligent și de răbdător, cum să nu fie o adevărată bucurie iubirea de patrie? Cum să nu ne ridicăm fruntea ca falnicii strămoși, rostind cu fală într-un singur glas: *Sunt mândru că sunt român! Sunt mândru că trăiesc în România!*



Coloana Infinitului, Târgu Jiu

semestrul al II-lea

Geografie

978-606-8681-69-6
978-606-8681-68-9



5 948492 310670

www.intuitext.ro